



**Rio de JANEIRO**

TRABALHO E  
EMPREENDEDORISMO  
da MULHER

**Inserção Feminina no Mundo do Trabalho:  
uma abordagem a partir de indicadores  
selecionados para o Estado do Rio de Janeiro**

**REGIÃO NORTE FLUMINENSE**

**Abril/2008**

## **INSERÇÃO FEMININA NO MUNDO DO TRABALHO: UMA ABORDAGEM A PARTIR DE INDICADORES SELECIONADOS PARA O ESTADO DO RIO DE JANEIRO**

### **REGIÃO NORTE FLUMINENSE**

#### **Equipe Técnica**

**Paulo Timm**

*Superintendente Geral do IBAM*

**Alexandre Carlos de Albuquerque Santos**

*Superintendente de Desenvolvimento Econômico e Social – DES/IBAM*

**Ângela Fontes**

*Coordenadora Geral do Programa Rio: Trabalho e Empreendedorismo da Mulher  
Área de Desenvolvimento Econômico e Social – DES/IBAM*

**Delaine Martins Costa**

*Coordenadora do Programa Gênero e Políticas Públicas  
Área de Desenvolvimento Econômico e Social – DES/IBAM*

**Marina Teixeira**

*Consultora em Metodologia de Pesquisa – IBAM*

**Luiz Marcelo Carvano**

*Consultor em Métodos Quantitativos – IBAM*

## Sumário

<b>Região Norte Fluminense .....</b>	<b>4</b>
<b>Introdução.....</b>	<b>4</b>
O Programa Rio: Trabalho e Empreendedorismo da mulher .....	4
Objetivos e estrutura do presente documento .....	5
A cesta de indicadores na qual se baseia este documento.....	5
<b>1.Uma breve comparação entre os municípios .....</b>	<b>8</b>
Alterações 1991/2000 segundo o IDHM.....	8
Situação em relação ao Estado do Rio de Janeiro.....	11
Comparação entre municípios em alguns indicadores básicos .....	16
Educação .....	16
Trabalho e renda .....	17
Violência .....	19
Pobreza .....	19
Carapebus .....	21
Cardoso Moreira .....	34
Campos dos Goytacazes .....	48
Conceição de Macabu .....	62
Macaé .....	76
Quissamã .....	90
São Francisco de Itabapoana.....	104
São Fidélis .....	118
São João da Barra.....	132



## Região Norte Fluminense

### Introdução

#### O Programa Rio: Trabalho e Empreendedorismo da mulher

Segundo o documento básico do projeto, o Programa tem como objetivo geral “alterar de modo significativo a inter-relação presente nos processos de desenvolvimento local e os fatores de vulnerabilidade que incidem sobre a vida das mulheres em geral, e, em particular das mulheres pobres e extremamente pobres, no que diz respeito à ambiência produtiva, à autonomia econômica e financeira das mulheres e às posições ocupadas por elas no mercado de trabalho.” (IBAM, 2007:2)

O Programa tem atuação prevista para todo o Estado do Rio de Janeiro. Para desenvolvê-lo, a Secretaria Especial de Políticas para as Mulheres do Governo Federal – SPM, com a concordância do Governo do Estado do Rio de Janeiro, através da Secretaria de Estado de Assistência Social e Direitos Humanos do Rio de Janeiro – SEASDH, mobilizou o Serviço de Apoio às Micro Empresas no Estado do Rio de Janeiro – SEBRAE / RJ, a Business Professional Women – BPW Brasil e RJ, a Associação para o Desenvolvimento da Mulher do Rio de Janeiro e o Instituto Brasileiro de Administração Municipal – IBAM, ficando este último responsável pela coordenação geral.

“O Programa tem como prioridade atender a dois públicos específicos, tendo como objetivo final sua integração aos processos de desenvolvimento local:

- mulheres fluminenses com capacidade empreendedora que possam, tanto criar novos negócios, como desenvolver os existentes;
- mulheres pobres e extremamente pobres, vulneráveis e em situação de risco social e sua rede familiar.

Considerados os objetivos gerais e específicos pretendidos pelo Programa e a indicação dos dois públicos com características específicas, uma das atividades prioritárias do Programa será a elaboração de estudo sumário dos dados relativos à inserção feminina no mundo do trabalho fluminense.” (IBAM, 2007:3 e 4)

Respondendo a esse imperativo, o presente documento organiza e sistematiza as informações levantadas principalmente (mas não somente) no Censo Demográfico do IBGE de 2000 e na Pesquisa Nacional por Amostra de Domicílios (PNAD) 2006, com vistas a subsidiar ações locais nos 91 municípios do estado e disponibilizar as informações a outros públicos interessados.

No âmbito do diagnóstico sumário, este documento insere-se em um conjunto de atividades mais amplo que inclui ainda:

- a elaboração de uma cesta de indicadores municipais para os municípios nos quais o programa realizou seminários de estímulo ao empreendedorismo com a perspectiva de gênero;
- a elaboração de um relatório - Inserção Feminina no Mundo do Trabalho: uma abordagem a partir de indicadores selecionados para o Estado do Rio de Janeiro - que sistematiza e comenta uma cesta de indicadores para o Estado do Rio de Janeiro e para a Região Metropolitana do Rio de Janeiro em 2000 e 2006 e para as Regiões de Governo em 2000;
- a elaboração de um banco de dados contendo as informações nas quais foram baseados os indicadores.

### **Objetivos e estrutura do presente documento**

Objetiva-se expor um conjunto de informações municipais e registrar, de forma padronizada, alguns destaques de cada um dos municípios a partir dos dados. A idéia principal é disponibilizar indicadores de forma simples e de fácil leitura para que o documento seja um instrumento de consulta para o Programa e para todas as pessoas, nele envolvidas ou não, que queiram basear-se em informações estatísticas para estabelecer prioridades e implementar suas ações sociais ao nível municipal com mais segurança.

O trabalho está estruturado em uma introdução; uma breve comparação geral dos dados por município entre si e com as tendências gerais dos indicadores identificadas para o Estado, para a Região Metropolitana do Rio de Janeiro e para as demais Regiões de Governo; e 91 seções municipais inseridas por ordem alfabética. Cada uma delas contém um pequeno resumo padronizado com informações em destaque e a tabela de indicadores propriamente dita para o Estado (como parâmetro de comparação) e para cada município em particular.

Nas tabelas os indicadores estarão agrupados por temas de forma a facilitar a sua leitura: indicadores demográficos; indicadores de escolaridade; indicadores de trabalho e renda; indicadores de renda familiar *per capita*; população abaixo da linha da pobreza; indicadores de saúde e indicadores de violência.

**Trata-se portanto de um documento muito extenso e que se destina à consulta e não à leitura linear. A idéia é que o(a) leitor(a) leia o conteúdo da parte inicial do documento e depois busque diretamente o(os) município(s) de seu interesse.**

### **A cesta de indicadores na qual se baseia este documento**

Os indicadores<sup>1</sup> aqui apresentados não se constituem em um sistema integrado mas em um conjunto de informações selecionadas a partir das necessidades do Programa, segundo critérios explicitados a seguir que dão os seus limites e suas potencialidades:

---

<sup>1</sup> O cálculo dos indicadores não usou refinamentos estatísticos usuais, principalmente no caso dos indicadores demográficos e de saúde selecionados. Como já foi dito, a intenção é identificar tendências e dimensionar situações e não medi-las com precisão. Os indicadores de saúde e violência foram calculados com base nos resultados dos anos de 1999, 2000 e 2001 com o intuito de minimizar grandes flutuações anuais.



- Considerando a centralidade para o Programa das informações relativas às mulheres, principalmente nos subsistemas de Educação e Trabalho e Renda, estes são os focos principais para a construção dos indicadores. Complementarmente, alguns indicadores tradicionais relativos à saúde e à violência foram incluídos: razão de mortalidade materna por 100 mil nascidos vivos<sup>2</sup>, taxa de mortalidade infantil por 1000 nascidos vivos<sup>3</sup>, taxa bruta de mortalidade por 1000 habitantes<sup>4</sup> e taxa de homicídios por 100 mil habitantes. Vale lembrar que o próprio DATASUS chama a atenção para as dificuldades que se pode ter com os dados em níveis de desagregação inferiores ao estado. Por precaução, ainda que todos os dados disponíveis encontrem-se nas tabelas municipais, foram considerados nos textos apenas os dados gerais e não foram destacados nos comentários os resultados próximos de zero.
- Também em função dos interesses específicos do Programa, destaque especial foi dado à população abaixo da linha de pobreza, definida, a exemplo das políticas públicas federais, como sendo aquela que vive com até ½ salário mínimo de renda familiar *per capita* por mês.
- Além do corte básico por sexo, procurou-se, sempre que possível, cruzar os dados por escolaridade, idade e cor uma vez que diversos estudos têm apontado os preconceitos de gênero, de cor e o geracional como interferentes importantes no processo de exclusão social no Brasil e como dificultadores do processo de superação da pobreza.
- Considerando a necessidade de disponibilizar os dados de forma desagregada, em um primeiro momento por regiões de governo e, em um segundo momento por município, a fonte básica constituiu-se no Censo Demográfico de 2000 por ser a única pesquisa que permite este nível de desagregação. Vale ressaltar que os indicadores ao nível estadual, para garantir a desejável comparabilidade, restringiram-se aos que poderiam ser calculados desagregados para os demais níveis.
- Os cruzamentos por raça/cor levaram em conta somente dois grandes grupos: o de pessoas que se autodeclararam brancas e o do conjunto de pessoas que se autodeclararam pretas e pardas. Isto se deu não apenas em função do critério geral de procurar trabalhar com um número reduzido de cortes, como também pela baixa representatividade estatística dos dados relativos às pessoas que se autodeclararam amarelas e indígenas, quando se trabalha em níveis mais baixos de desagregação.

---

<sup>2</sup> Estima a frequência de óbitos femininos, ocorridos até 42 dias após o término da gravidez, atribuídos a causas ligadas à gravidez, ao parto e ao puerpério, em relação ao total de nascidos vivos. O número de nascidos vivos é adotado como uma aproximação do total de mulheres grávidas ([www.datasus.gov.br/](http://www.datasus.gov.br/) acesso em 31 de outubro de 2007).

<sup>3</sup> Número de óbitos de menores de um ano de idade, por mil nascidos vivos, na população residente em determinado espaço geográfico, no ano considerado. ([www.datasus.gov.br/](http://www.datasus.gov.br/) acesso em 31 de outubro de 2007.)

<sup>4</sup> Número total de óbitos, por mil habitantes, na população residente em determinado espaço geográfico, no ano considerado. ( [www.datasus.gov.br/](http://www.datasus.gov.br/) acesso em 31 de outubro de 2007.)



- Os cruzamentos por posição na ocupação principal levaram em conta somente três grupos: empregados domésticos, empregados em geral e trabalhadores por conta própria e empregadores em conjunto. Isto se deu não apenas em função do critério geral de procurar trabalhar com um número reduzido de cortes, como também pela pelo caráter residual das demais posições e pelo interesse específico do projeto nas potenciais mulheres empreendedoras que pertenceriam, em princípio, ao grupo das trabalhadoras por conta própria e empregadoras (geralmente muito pequenas empregadoras se considerados o tamanho do negócio e o número de empregados).
- Os cruzamentos por faixa etária levaram em conta 4 faixas baseando-se no Estatuto da Criança e do Adolescente (ECA) e no Estatuto do Idoso. No ECA a infância é definida como até 12 anos incompletos e a adolescência é definida como sendo de 12 a 18 anos. Já o Estatuto do Idoso determina que esta faixa é a partir de 60 anos (ainda que internacionalmente seja 65, o que faz com que no Brasil haja isenções que usam este critério). Assim optou-se por usar as seguintes faixas: até 11 anos – crianças; de 12 a 18 anos – adolescentes; de 19 a 59 anos – adultos; 60 e mais – idosos.
- Ao selecionar os cortes para os cruzamentos, procurou-se privilegiar aqueles que pudessem evidenciar mais claramente as diferenças. Assim, trabalhou-se com cortes extremos. Exemplo disto é o caso da educação: foram utilizadas as categorias “pessoas sem instrução (zero ano de estudo)” e “pessoas com 12 anos ou mais de estudo”. Outro exemplo são as faixas de renda na ocupação principal: foram utilizadas as categorias “até 1 SM” e “mais de 1 SM”, também contemplando o corte da pobreza ao nível individual.
- Sempre que possível optou-se por indicadores expressos em valores médios e medianos por serem mais sintéticos e de mais fácil leitura do que classes, principalmente no caso de renda e de anos de estudo.
- Considerando o alto grau de urbanização do Estado do Rio de Janeiro, optou-se por construir os indicadores para a população total, considerando que eles são bastante representativos do conjunto do estado. Com esta medida simplificadora, não se está diminuindo a importância da área rural do estado, mais concentrada em algumas regiões do interior, mas apenas atendendo à necessidade de simplificação do trabalho e de seu uso. Trabalhando ao nível municipal neste documento, ficará evidente que o estado possui alguns poucos municípios que são mais rurais do que urbanos mas tal fato não invalida o critério geral adotado.
- Finalmente, tem-se consciência de que estes “indicadores macro” são úteis para operacionalizar as ações do Programa, mas não servirão para o seu monitoramento e avaliação no curto prazo. A dimensão do Programa e a periodicidade dos levantamentos dos dados utilizados na construção dos indicadores jamais implicariam em uma alteração dos seus valores. Assim, para viabilizar o indispensável acompanhamento e avaliação do impacto do Programa, outros instrumentos de pesquisa mais localizados e focados estão sendo utilizados, principalmente junto às beneficiárias diretas das ações.



## 1. Uma breve comparação entre os municípios

### Alterações 1991/2000 segundo o IDHM

No período 1991/2000, todos os 91 municípios do Estado do Rio de Janeiro aumentaram o seu IDHM. Assim, tem-se que em 1991 somente Niterói tinha um IDHM igual ou superior a 1,800 (considerado alto) e, em 2000, 8 municípios estão nessa condição. da mesma forma, 59 municípios em 1991 tinham IDHM inferior a 0,700 e em 2000 apenas dois estão nesse patamar: Varre-Sai e São Francisco de Itabapoana. Como pela metodologia de cálculo do IDHM são considerados valores médios aqueles entre 0,500 e 0,799<sup>5</sup>, não há municípios de IDHM baixo no Rio de Janeiro.

A magnitude e a desigualdade do aumento dos IDHMs no período promoveram alterações significativas no posicionamento dos municípios na escala construída a partir do IDHM. Comparando a ordenação dos municípios do Estado do Rio de Janeiro pelo IDHM nas duas datas observa-se que:

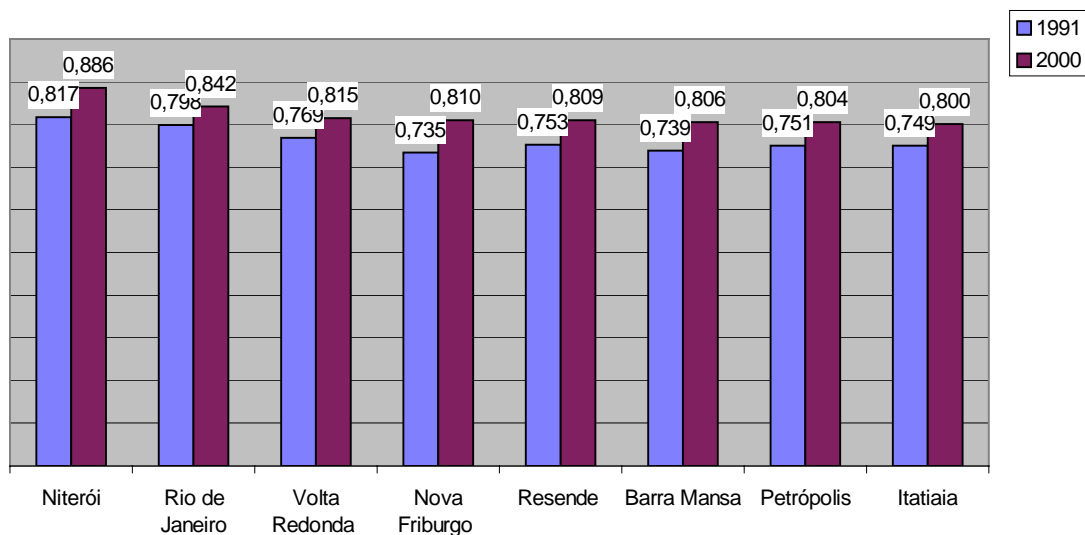
- Niterói, Rio de Janeiro e Volta Redonda permaneceram como os três primeiros nas duas datas e nessa ordem.
- 63 melhoraram sua posição relativa na hierarquia; 6 permaneceram na mesma posição que ocupavam e 22 pioraram sua posição na hierarquia.
- O município que mais melhorou sua posição no ranking foi Armação de Búzios (passou da 33ª posição para a 11ª), seguido de Vassouras e Cantagalo (tendo ganhado no período 21 e 20 posições, respectivamente). Inversamente, São João da Barra e Angra dos Reis foram os que mais perderam posição no ranking (perdas de 15 e 9 posições, respectivamente).

O Gráfico 1 mostra os municípios melhor posicionados no ranking do IDHM em 2000 e o IDHM que tinham em 1991.

<sup>5</sup> O Índice de Desenvolvimento Humano foi criado originalmente para medir o nível de desenvolvimento humano dos países a partir de indicadores de educação (alfabetização e taxa de matrícula), longevidade (esperança de vida ao nascer) e renda (PIB per capita). O índice varia de 0 (nenhum desenvolvimento humano) a 1 (desenvolvimento humano total). Países com IDH até 0,499 têm desenvolvimento humano considerado baixo; os países com índices entre 0,500 e 0,799 são considerados de médio desenvolvimento humano; países com IDH maior que 0,800 têm desenvolvimento humano considerado alto. Para aferir o nível de desenvolvimento humano de municípios as dimensões são as mesmas – educação, longevidade e renda -, mas alguns dos indicadores usados são diferentes. Embora meçam os mesmos fenômenos, os indicadores levados em conta no IDH municipal (IDHM) são mais adequados para avaliar as condições de núcleos sociais menores. <http://www.frigoletto.com.br/GeoEcon/idhmcalc.htm>

**Gráfico 1**

**Municípios com IDHM igual ou superior a 0,800 em 2000**



Fonte: Atlas do desenvolvimento humano no Brasil

A observação dos valores do IDHM em 2000, mostra que alguns municípios que aparentemente têm pouco em comum (como por exemplo Arraial do Cabo e Teresópolis) compartilham a mesma posição no ranking, como mostra o quadro a seguir:

**Quadro 1**  
**Municípios do Estado do Rio de Janeiro segundo seu IDHM em 2000**

Municípios	Posição no Ranking	IDHM 2000
Niterói	1	0,886
Rio de Janeiro	2	0,842
Volta Redonda	3	0,815
Nova Friburgo	4	0,810
Resende	5	0,809
Barra Mansa	6	0,806
Petrópolis	7	0,804
Itatiaia	8	0,800
Pinheiral	9	0,796
Iguaba Grande	9	0,796
Cabo Frio	10	0,792
Quatis	11	0,791
Armação de Búzios	11	0,791
Macaé	12	0,790
Arraial do Cabo	12	0,790
Mangaratiba	12	0,790
Teresópolis	12	0,790

Municípios	Posição no Ranking	IDHM 2000
Cordeiro	13	0,789
Nilópolis	14	0,788
Itaperuna	15	0,787
Maricá	16	0,786
Três Rios	17	0,782
São Gonçalo	17	0,782
Barra do Pirai	18	0,781
Casimiro de Abreu	18	0,781
Vassouras	18	0,781
São Pedro da Aldeia	19	0,780
Cantagalo	20	0,779
Parati	21	0,777
Miguel Pereira	21	0,777
Valença	22	0,776
Pirai	22	0,776
Mendes	23	0,775
Rio das Ostras	23	0,775
São João de Meriti	24	0,774
Angra dos Reis	25	0,772
Rio Bonito	25	0,772
Paraíba do Sul	26	0,771
Itaocara	26	0,771
Paracambi	26	0,771
Macuco	27	0,769
Itaguaí	28	0,768
Areal	29	0,765
Carmo	30	0,763
Nova Iguaçu	31	0,762
Saquarema	31	0,762
Seropédica	32	0,759
Aperibé	33	0,756
Araruama	33	0,756
Santo Antônio de Pádua	34	0,754
Duque de Caxias	35	0,753
Comendador Levy Gasparian	35	0,753
Engenheiro Paulo de Frontin	35	0,753
Campos dos Goytacazes	36	0,752
Cachoeiras de Macacu	36	0,752
Magé	37	0,746
Bom Jesus do Itabapoana	37	0,746
Porto Real	38	0,743
Belford Roxo	39	0,742
Sapucaia	39	0,742
São Fidélis	40	0,741
Municípios	Posição no Ranking	IDHM 2000

Carapebus	41	0,740
Rio das Flores	42	0,739
Guapimirim	42	0,739
Conceição de Macabu	43	0,738
Rio Claro	44	0,737
Itaboraí	44	0,737
Natividade	45	0,736
Santa Maria Madalena	46	0,734
Miracema	47	0,733
Cambuci	47	0,733
Bom Jardim	47	0,733
Queimados	48	0,732
Quissamã	48	0,732
Silva Jardim	49	0,731
Porciúncula	50	0,730
Italva	51	0,724
Japeri	51	0,724
São João da Barra	52	0,723
Trajano de Moraes	52	0,723
São Sebastião do Alto	52	0,723
Tanguá	53	0,722
São José do Vale do Rio Preto	54	0,720
Paty do Alferes	55	0,718
São José de Ubá	55	0,718
Sumidouro	56	0,712
Duas Barras	56	0,712
Laje do Muriaé	57	0,710
Cardoso Moreira	58	0,706
São Francisco de Itabapoana	59	0,688
Varre-Sai	60	0,679

Fonte: Atlas do desenvolvimento humano no Brasil

O IDH do Estado do Rio de Janeiro, em 2000, encontrava-se acima do nacional: 0,807 e 0,766, respectivamente. Na hierarquização regional segundo o IDH, o estado ocupa a segunda posição na região Sudeste, logo após São Paulo (0,820).

Somente os municípios de Niterói, do Rio de Janeiro, de Volta Redonda, de Nova Friburgo e de Rezende possuíam em 2000 IDHM superior ao do estado.

### Situação em relação ao Estado do Rio de Janeiro

Tomando as principais características apontadas pelos indicadores nos níveis de desagregação focados no relatório “Inserção Feminina no Mundo do Trabalho: uma abordagem a partir de indicadores selecionados para o Estado do Rio de Janeiro” como pano de fundo para a leitura dos indicadores municipais, constata-se que, como ocorrera nos níveis de desagregação lá analisados – Estado, Região Metropolitana do Rio de Janeiro e demais regiões de governo – também ao nível



municipal, circunscrevendo os resultados ao mundo feminino, as diferenças favoráveis beneficiavam as mulheres mais instruídas, as brancas, as que se inserem no mercado de trabalho

na posição de empregadas e as que ganhavam mais de 1 SM na ocupação principal. Vale destacar que o maior diferencial sempre é aquele decorrente do nível de escolaridade da mulher.

Da mesma forma, considerando o universo de homens e mulheres, os indicadores de participação na população ocupada, de renda da ocupação principal e de participação na família como pessoa de referência mostram uma situação melhor para os homens do que para as mulheres. Inversamente, os indicadores de escolaridade, a taxa bruta de mortalidade e a taxa de homicídios, mostram resultados mais favoráveis para as mulheres.

Focando nas características demográficas, ainda que se encontrem os mesmos destaques apontados para o estado, há nuances quando se considera os diversos municípios:

- embora haja predominância de população urbana na maioria dos municípios, existem alguns nos quais a população rural ainda é majoritária;
- o mesmo vale para a existência de maior participação das mulheres na população total dos municípios pois ainda que esta seja a tendência geral, há exceções. Vale dizer que, na maioria dos municípios onde há predominância masculina na população, é significativa a proporção de população rural na população total;
- a ordenação etária da população feminina se dá no sentido do predomínio de adultos, seguidos pelas crianças, pelos adolescentes e pelos idosos;
- há proximidade entre as proporções das mulheres que se autodeclararam brancas e das que se autodeclararam pretas e pardas, com ligeira predominância das brancas, com exceção de alguns municípios nos quais observa-se o inverso;
- há predominância absoluta de mulheres que ocupam a posição de cônjuge na família.

Atentando-se para os valores dos indicadores, vê-se que são muito variáveis quando comparados à média estadual situando-se acima ou abaixo dela segundo o indicador e segundo o município, como será destacado ao longo deste documento. O quadro que se segue mostra as tendências gerais de comportamento dos indicadores em relação à média estadual e não apresenta alterações com relação ao que foi verificado para as Regiões do Governo.

**Quadro 2**  
**Resumo das tendências gerais do comportamento dos indicadores municipais**  
**em relação à média estadual**  
**2000**

<b>Indicadores com valores municipais em geral maiores que os do estado</b>	<b>Nº de municípios acima</b>
Número médio de filhos por mulher	87
Participação da população pobre na população total	79
Proporção de mulheres cônjuges no total de cônjuges	76
Proporção de mulheres empregadas domésticas	72
Taxa de mortalidade infantil por 1000 nascidos vivos	61
<b>Indicadores com valores municipais em geral menores que o do estado</b>	<b>Nº de municípios abaixo</b>
Medianas <sup>6</sup> de renda na ocupação principal	89
Média da renda domiciliar <i>per capita</i>	89
Proporção de mulheres na população total	88
Número médio de anos de estudo das mulheres	87
Proporção de mulheres chefes de família no total de chefes de família	86
Proporção de mulheres ocupadas na população ocupada	82
Participação de mulheres pretas e pardas na população preta e parda	81
Participação de mulheres brancas na população branca	81
Taxa de homicídios por 100 mil habitantes	76
Grau de urbanização	74
Proporção de mulheres que trabalham por conta própria ou como empregadoras	71
Taxa bruta de mortalidade por 1000 habitantes	68
Proporção de mulheres empregadas	63
Proporção de mulheres no total de pessoas ocupadas que ganham até 1 SM na ocupação principal	62
Envelhecimento da população	62
<b>Indicadores com valores sem tendência definida em relação ao estado (*)</b>	<b>Nº de municípios acima</b>
Razão de mortalidade materna por 100 mil nascidos vivos	38

(\*) A classificação deveu-se ao fato de que existem muitos municípios sem a informação ou com valores muito próximos de zero.

O quadro 3 reúne os municípios que obtiveram valores extremos em cada um dos indicadores e mostra uma dispersão significativa: somente Niterói e São Francisco de Itabapoana concentram vários destaques, em geral positivos no caso de Niterói e negativos no caso de São Francisco de Itabapoana.

<sup>6</sup> Mediana é o valor que divide a distribuição ao meio.

**Quadro 3**  
**Municípios que se destacaram por assumirem valores extremos nos indicadores 2000**

<b>Município</b>	<b>Indicador</b>	<b>Valor</b>
Armação de Búzios	Menor proporção de mulheres cônjuges no total de cônjuges	87,9%
Armação de Búzios	Menor proporção de mulheres idosas na população total	5,7%
Armação de Búzios Arraial do Cabo Belford Roxo Iguaba Grande Japeri Nilópolis Niterói Nova Iguaçu Queimados Rio de Janeiro São Gonçalo São João do Meriti Volta Redonda	Maior proporção de população urbana	100% cada
Bom Jesus de Itabapoana Cardoso Moreira Carmo Itaocara Laje do Muriaé Miracema Natividade Porciúncula Rio das Flores Santa Maria Madalena Santo Antônio de Pádua São Fidélis São Francisco de Itabapoana São José de Ubá São José do Vale do Rio Preto São Sebastião do Alto Sumidouro Trajano de Moraes Varre e Sai	Menor mediana de renda das mulheres	R\$242,73
Cabo frio	Maior taxa de homicídios por 100 mil habitantes	75,15
Cardoso Moreira	Menor proporção de mulheres idosas pobres	47,0%
Duas Barras	Maior taxa de mortalidade infantil por 1000 nascidos vivos	38,11
Duas Barras	Menor proporção de mulheres na população branca	48,0%
Iguaba Grande	Maior razão de mortalidade materna por 100 mil nascidos vivos	309,60
Itaguaí	Menor razão de mortalidade materna por 100 mil nascidos vivos	18,66
Italva	Maior proporção de mulheres cônjuges no total de cônjuges	98,7%
Japeri	Maior proporção de mulheres empregadas domésticas	47,7%

Município	Indicador	Valor
Japeri	Menor proporção de mulheres empregadas	35,7%
Macuco	Maior proporção de mulheres empregadas	76,3%
Macuco	Menor participação na população total do estado	0,03%
Mendes	Maior proporção de mulheres na população branca	54,7%
Miguel Pereira	Maior proporção de mulheres na população preta e parda	52,5%
Natividade	Menor taxa de homicídios por 100 mil habitantes	2,20
Niterói	Maior mediana de renda das mulheres	R\$707,29
Niterói	Maior mediana de renda média domiciliar <i>per capita</i> das mulheres	R\$ 1.271,46
Niterói	Maior número de anos de estudo por mulher	7,87
Niterói	Maior proporção de mulheres idosas na população total	13,8%
Niterói	Maior proporção de mulheres idosas pobres	61,0%
Niterói	Maior proporção de mulheres na população total	53,4%
Niterói	Menor número de filhos por mulher	2,32
Niterói	Menor proporção de mulheres pobres na população total	14,8%
Niterói	Maior proporção de mulheres ocupadas na população ocupada	44,2%
Rio das Ostras	Menor taxa bruta de mortalidade por 1000 habitantes	4,85
Rio de Janeiro	Maior participação na população total do estado	40,70%
Rio de Janeiro	Maior proporção de mulheres chefes de família no total de chefes de família	36,1%
São Francisco de Itabapoana	Maior número de filhos por mulher	3,64
São Francisco Itabapoana	Maior proporção de mulheres pobres na população total	66,7%
São Francisco Itabapoana	Menor mediana de renda média domiciliar <i>per capita</i> das mulheres	R\$227,13
São Francisco Itabapoana	Menor número de anos de estudo por mulher	3,30
São José do Ubá	Menor proporção de mulheres chefes de família no total de chefes de família	13,1%
São José do Ubá	Menor proporção de mulheres na população preta e parda	44,4%
São José do Vale do Rio Preto	Maior diferencial entre rendas medianas de homens e mulheres	Mulheres ganham 50% do que ganham os homens
São José do Vale do Rio Preto	Menor proporção de mulheres ocupadas na população ocupada	27,3%
Saquarema	Maior proporção de mulheres que trabalham por conta própria ou como empregadoras	24,4%
Sumidouro	Maior proporção de população rural	83,5%
Sumidouro	Menor proporção de mulheres empregadas domésticas	8,8%
Tanguá	Menor taxa de mortalidade infantil por 1000 nascidos vivos	10,78
Trajano de Moraes e Varre-sai	Menor diferencial entre rendas medianas de homens e mulheres	Mulheres ganham o mesmo que ganham os homens

Município	Indicador	Valor
Varre-sai	Menor proporção de mulheres que trabalham por conta própria ou como empregadoras na população ocupada	5,4%
Vassouras	Maior taxa bruta de mortalidade por 1000 habitantes	9,14

### Comparação entre municípios em alguns indicadores básicos

Em função de algumas prioridades do Programa e/ou da relevância de alguns resultados, são destacadas a seguir algumas informações para o conjunto dos municípios em temas selecionados.

#### Educação

Escolhido por constituir-se no principal produtor de diferenças sociais relevantes. O número médio de filhos por mulher, a probabilidade de mães morrerem por razões ligadas ao parto e ao puerpério e de crianças virem a falecer durante o primeiro ano de vida e a possibilidade de obter melhor inserção no mercado de trabalho são alguns dos fatores diretamente influenciados pela educação da mulher. Assim, uma política educacional de base é indispensável para qualquer projeto de melhoria das condições femininas no longo prazo.

Com o objetivo de fornecer subsídios sobre que localidades priorizar para a eventual implantação de política desta natureza (que precisam vir a ser universais), destaca-se que nem Niterói, o município que apresentou o melhor desempenho nos indicadores selecionados, atingiu a meta básica de 8 anos de estudo por mulher, correspondente ao ensino fundamental completo. O Quadro 4 mostra a distribuição dos municípios segundo o número médio de anos de estudo das mulheres.

**Quadro 4**  
**Municípios segundo número médio de anos de estudo das mulheres**  
**2000**

<b>Média de anos de estudo das mulheres</b>	<b>Municípios<sup>7</sup></b>
7,00 a 7,87	Niterói
6,00 a 6,09 anos de estudo	Nilópolis; Rio de Janeiro e Volta Redonda
5,00 a 5,99 anos de estudo	Armação dos Búzios; Arraial do Cabo; Barra do Pirai; Barra Mansa; Bom Jesus do Itabapoana; Cabo Frio; Campos dos Goytacazes; Casimiro de Abreu; Conceição de Macabu; Cordeiro; Iguaba Grande; Itaperuna; Itatiaia; Macaé; Macuco; Mangaratiba; Maricá; Mendes; Miguel Pereira; Miracema; Natividade; Nova Friburgo; Nova Iguaçu; Paraíba do Sul; Petrópolis; Pinheiral; Resende; Rio das Ostras; São Gonçalo; São João de Meriti; Teresópolis; Três Rios; Valença e Vassouras
4,00 a 4,99 anos de estudo	Angra dos Reis; Aperibé; Araruama; Areal; Belford Roxo; Bom Jardim; Cachoeiras de Macacu; Cambuci; Cantagalo; Carapebus; Carmo; Comendador Levy Gasparian; Duas Barras; Duque de Caxias; Engenheiro Paulo de Frontin; Guapimirim; Itaboraí; Itaguaí; Italva; Itaocara; Japeri; Laje do Muriaé; Magé; Paracambi; Paraty; Paty do Alferes; Pirai; Porciúncula; Porto Real; Quatis; Queimados; Quissamã; Rio Bonito; Rio Claro; Rio das Flores; Santa Maria Madalena; Santo Antônio de Pádua; São Fidélis; São João da Barra; São Pedro da Aldeia; São Sebastião do Alto; Sapucaia; Saquarema e Seropédica
3,30 a 3,99 anos de estudo	Cardoso Moreira; São Francisco de Itabapoana; São José de Ubá; São José do Vale Do Rio Preto; Silva Jardim; Sumidouro; Tanguá; Trajano de Moraes e Varre-Sai

#### **Trabalho e renda**

Em função da centralidade do tema para o Programa em pauta, destaca-se que:

- A proporção de mulheres na população ocupada vem crescendo ao longo do tempo e, na maioria dos municípios do Estado do Rio de Janeiro situava-se em 2000 entre 30% e 39%. São os seguintes os municípios que se achavam acima e abaixo desta proporção:

- ❖ Acima de 40%: Niterói, Rio de Janeiro, Nova Friburgo, Cordeiro e Nilópolis.
- ❖ Abaixo de 30%: Cardoso Moreira, Rio Claro, Quissamã, São Francisco de Itabapoana, São José de Ubá e São José do Vale do Rio Preto.

<sup>7</sup> Dentro de cada categoria os municípios estão ordenados por ordem alfabética para facilitar a busca.

- A principal forma de inserção da mulher no mercado de trabalho é como empregada, seguida das empregadas domésticas e das que trabalham por conta própria ou como empregadoras. Como o público alvo do Programa são as mulheres empreendedoras em potencial, destaca-se que a maioria dos municípios do estado tem proporções entre 10% e 19% nesta condição. São os seguintes os municípios que estão acima e abaixo desta proporção:
  - ❖ Acima de 20%: Teresópolis; Cabo Frio; Maricá; Petrópolis; Três Rios; Rio das Ostras; São José de Ubá; Sapucaia; Itaguaí; Niterói; Seropédica; Rio de Janeiro; Volta Redonda; Areal; Miguel Pereira; Armação dos Búzios; Sumidouro; São João da Barra e Nova Iguaçu
  - ❖ Abaixo de 10%: Rio Claro, Trajano de Moraes e Varre-Sai.
- A mediana de rendimento das mulheres na sua ocupação principal é bastante baixa e, na maioria dos municípios do estado, situava-se em 2000<sup>8</sup> entre R\$300,00 e R\$499,00. São os seguintes os municípios que estão acima e abaixo deste valor mediano:
  - ❖ Acima de R\$499,00: Niterói e Rio de Janeiro;
  - ❖ Abaixo de R\$300,00: Engenheiro Paulo de Frontin; Cambuci; São João da Barra; Duas Barras; Italva; Paraíba do Sul; Porto Real; Saquarema; Aperibé; Paty do Alferes; Comendador Levy Gasparian; Trajano de Moraes; Varre-Sai; São José de Ubá; São Sebastião do Alto; Porciúncula; Laje do Muriaé; Natividade; Rio das Flores; São Francisco de Itabapoana; Cardoso Moreira; Miracema; São Fidélis; Itaocara; Santa Maria Madalena; Bom Jesus do Itabapoana; Sumidouro; Carmo; Santo Antônio de Pádua; São José do Vale do Rio Preto.
- O pagamento diferenciado para homens e mulheres no mercado de trabalho continua vigorando e os diferenciais entre as medianas do rendimento da ocupação principal situavam-se, em 2000, entre 60% e 79,99% na maioria dos municípios do estado. Vale chamar a atenção para o fato de que, algumas vezes, rendimentos menos diferenciados dizem apenas de salários muito baixos, regulados pela legislação do mínimo. São os seguintes os municípios que apresentam os maiores e menores diferenciais:
  - ❖ Mulheres ganhando mais de 80% do que ganham os homens: Trajano de Moraes; Varre-Sai; São José de Ubá; São Sebastião do Alto; Cambuci; Porciúncula e Casimiro de Abreu.
  - ❖ Mulheres ganhando entre 50% e 59,99% do que ganham os homens: Porto Real; Saquarema; Arraial do Cabo; Iguaba Grande; Resende; Barra do Piraí; São Pedro da Aldeia; Volta Redonda; Barra Mansa e São José do Vale do Rio Preto

<sup>8</sup> Valores deflacionados a partir de parâmetros de 2006

## **Violência**

Tema que se constitui hoje na principal preocupação das populações urbanas segundo destaque diário da mídia. O indicador de número de homicídios por 100 mil habitantes mostra uma desastrosa diferença entre homens e mulheres mostrando que o mundo masculino está inserido na assim chamada “guerra urbana” de maneira exponencial.

Muitos estados brasileiros estão voltados para a construção e implementação de políticas alternativas de redução da violência utilizando métodos alternativos de solução de conflitos que mexem com valores sociais arraigados e com a cultura do litígio. Para subsidiar possíveis políticas de segurança cidadã, lista-se a seguir os municípios que têm taxa de homicídio superior a 100 por 100 mil habitantes, ordenados da maior para a menor taxa: Cabo Frio; Belford Roxo; Rio das Ostras; Itaboraí; Queimados; Nilópolis; Duque de Caxias; São João de Meriti; Nova Iguaçu; Carapebus; Macaé e Seropédica.

## **Pobreza**

Ainda que diversos estudos venham chamando atenção para a redução da pobreza no Brasil<sup>9</sup> e também no estado do Rio de Janeiro, ela ainda atinge as mulheres de forma especial, principalmente as idosas.

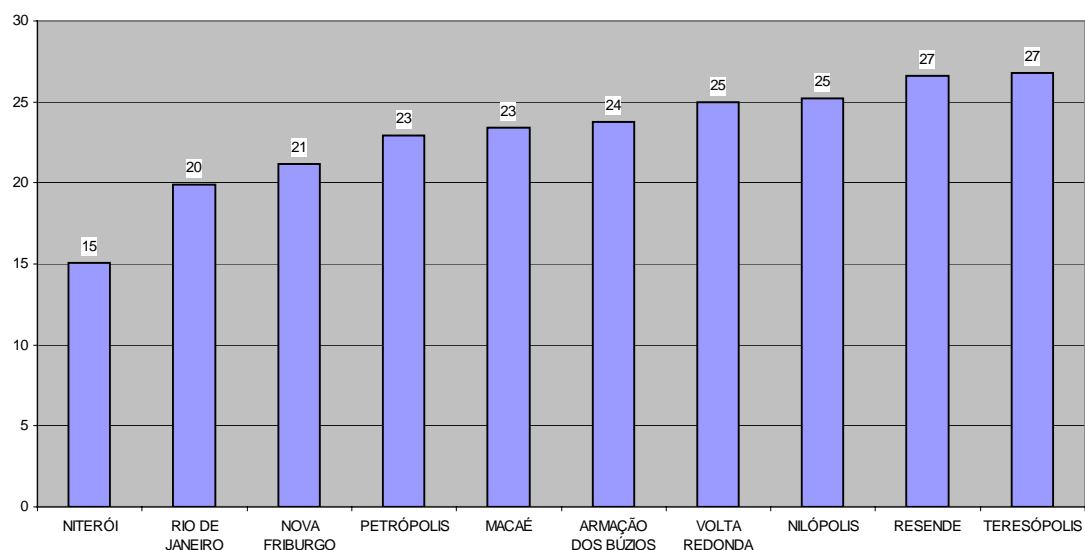
O Gráfico 2 mostra os 10 municípios com menor proporção de população pobre na população total e o Gráfico 3 mostra os 10 municípios com a maior proporção, ordenados segundo a participação de sua população pobre no total da população.

---

<sup>9</sup> Ver por exemplo IPEA (2006)

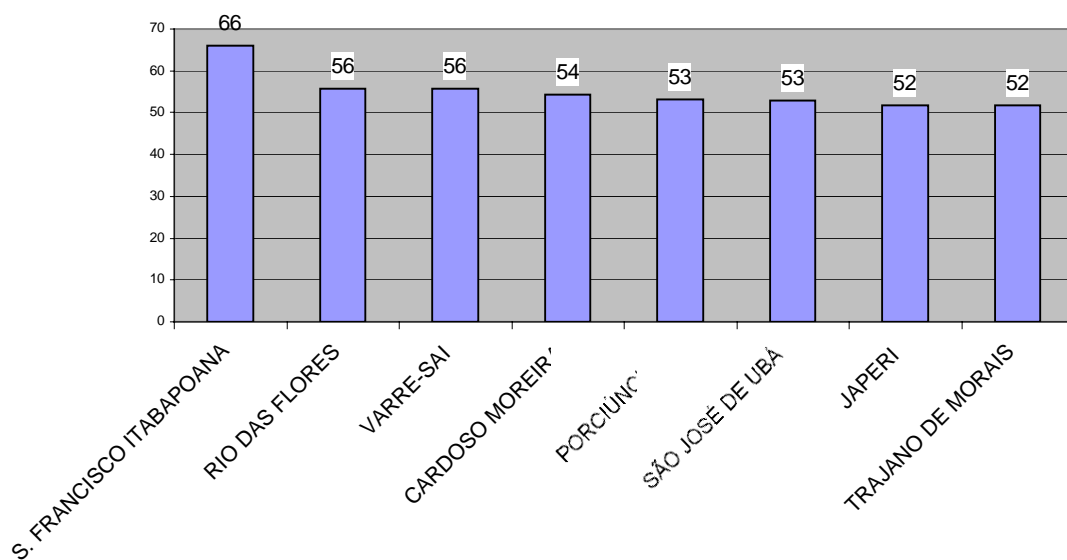
**Gráfico 2**

**Municípios com menor proporção de população pobre (2000)**



**Gráfico 3**

**Municípios com maior proporção de população pobre (2000)**



## Carapebus

### Comentários padronizados

O Município de Carapebus, pertencente à Região do Norte Fluminense, graças ao IDHM de 0,740 ocupava em 2000 a 41ª posição entre os municípios do Estado do Rio de Janeiro no ranking construído com base nesse indicador. Sua participação na população do estado era de 0,06%.

Nesse município há predomínio de população urbana (79%); há predominância masculina na população total (51,5%); a distribuição etária da população feminina é semelhante à do estado com uma maioria adulta, seguida pelas crianças e pelos adolescentes e finalmente pelas idosas (10%).

As mulheres do município representam 96% das pessoas que ocupam a posição de cônjuge em suas famílias, ainda que 21% do total de pessoas de referência nas suas famílias sejam mulheres; têm em média 3,19 filhos, 4,46 anos de estudo e representam 34% da população ocupada, a maior parte na condição de empregadas (60%); ganhavam em 2000 em mediana R\$401,87 em sua ocupação principal, significando 66% do que ganhavam os homens; sua renda domiciliar média *per capita* era de R\$328,69; a proporção de mulheres pobres na população total era de 31,5%.

Em 2000, em cada 100 mil crianças nascidas vivas no município, 252,53 mães morriam até 42 dias após o término da gravidez, devido a causas ligadas à gravidez, ao parto e ao puerpério; já a taxa de mortalidade infantil mostrava que em cada 1000 nascidos vivos, 27,78 vinham a falecer no primeiro ano de vida. A taxa bruta de mortalidade era de 7,85 por mil habitantes, igual à do estado e diferenciada entre homens e mulheres. A taxa de homicídios total por 100 mil habitantes era em média de 57,70, sendo de 112,13 entre os homens.

Dados em 2000

Indicadores	ESTADO	CARAPEBUS
<b>DEMOGRAFIA</b>		
<b>População Total (números absolutos)</b>	14.392.106	8.666
<b>Por sexo</b>		
Proporção de Homens	47,9%	51,5%
Proporção de mulheres	52,1%	48,5%
<b>Por situação do domicílio</b>		
Proporção da população urbana na população total	96,0%	79,3%

Proporção da população rural na população total	4,0%	20,7%
<b>Por faixa etária</b>		
Proporção de mulheres até 11 anos	20,1%	21,6%
Proporção de mulheres de 12 a 18 anos	12,3%	13,8%
Proporção de mulheres de 19 a 59 anos	56,9%	54,8%
Proporção de mulheres de 60 anos	10,7%	9,9%
<b>Por raça/cor</b>		
Proporção de mulheres na população branca	53,1%	49,1%
Proporção de mulheres na população de pardos e pretos	50,8%	48,1%
<b>Nº médio de filhos por mulher</b>		
Nº médio de filhos por mulher	2,56	3,19
<b>Por raça/cor</b>		
Nº médio de filhos de mulheres brancas	2,44	2,87
Nº médio de filhos de mulheres pardas e pretas	2,71	3,43
<b>Por renda da ocupação principal</b>		
Nº médio de filhos de mulheres que ganham até 1 SM	2,61	3,38
Nº médio de filhos de mulheres que ganham mais de 1 SM	2,10	2,31

<b>Por escolaridade</b>		
Nº médio de filhos de mulheres sem instrução (0 ano estudo)	4,17	5,88
Nº médio de filhos de mulheres com 12 anos e mais de estudo	1,84	2,17
<b>Por posição na ocupação</b>		
Nº médio de filhos de mulheres trabalhadoras domésticas	2,63	2,65
Nº médio de filhos de mulheres empregadas	1,99	2,36
Nº médio de filhos de mulheres que trabalham por conta-própria e empregadoras	2,30	3,31
<b>Posição na família</b>		
Proporção mulheres chefes de família no total de chefes	32,2%	20,7%
Proporção de mulheres cônjuges no total de cônjuges	91,5%	96,0%

<b>EDUCAÇÃO</b>		
<b>Nº médio de anos de estudo</b>		
Nº médio de anos de estudo dos homens	5,78	4,07
Nº médio de anos de estudo das mulheres	5,92	4,46
<b>Por raça/cor</b>		
Nº médio de anos de estudo dos homens brancos	6,53	4,60
Nº médio de anos de estudo dos homens pardos e pretos	4,91	3,77
Nº médio de anos de estudo das mulheres brancas	6,66	5,01

Nº médio de anos de estudo das mulheres pardas e pretas	4,99	4,12
<b>Por renda da ocupação principal</b>		
Nº médio de anos de estudo dos homens que ganham até 1 SM	5,25	3,79
Nº médio de anos de estudo dos homens que ganham mais de 1 SM	8,15	5,91
Nº médio de anos de estudo das mulheres que ganham até 1 SM	5,92	4,75
Nº médio de anos de estudo das mulheres que ganham mais do que 1 SM	9,44	8,32
<b>Por posição na ocupação</b>		
Nº médio de anos de estudo dos homens trabalhadores domésticos	3,94	3,50
Nº médio de anos de estudo das mulheres trabalhadoras domésticas	4,79	4,76
Nº médio de anos de estudo dos homens empregados	7,96	5,88
Nº médio de anos de estudo das mulheres empregadas	10,04	8,56
Nº médio de anos de estudo dos homens que trabalham por conta-própria e empregadores	7,66	5,18
Nº médio de anos de estudo das mulheres que trabalham por conta-própria e empregadoras	8,66	6,11

<b>TRABALHO E RENDA</b>		
Homens ocupados (Nºabsoluto)	3.223.903	2.176
Mulheres ocupadas (Nºabsoluto)	2.110.069	1.129
Proporção de mulheres ocupadas na população total	14,7%	13,0%
Proporção de homens ocupados na população total	22,4%	25,1%
Proporção de mulheres ocupadas na população ocupada	39,6%	34,2%

Proporção de homens ocupados na população ocupada	60,4%	65,8%
<b>Posição na ocupação principal</b>		
Proporção de mulheres trabalhadoras domésticas no total de mulheres ocupadas	20,6%	25,2%
Proporção de mulheres empregadas no total de mulheres ocupadas	57,5%	60,2%
Proporção de mulheres que trabalham por conta-própria e empregadoras no total de mulheres ocupadas	19,9%	14,1%
Proporção de mulheres trabalhadoras domésticas no total de trabalhadores domésticos	89,9%	86,3%
Proporção de mulheres empregadas no total de empregados	36,2%	30,0%
Proporção de mulheres que trabalham por conta-própria e empregadoras no total de conta-própria e empregadores	32,1%	25,5%
<b>Faixas de renda da ocupação principal (deflacionada com base em 2006)</b>		
Proporção de mulheres sobre o total de pessoas ocupadas que ganham até 1 SM	53,7%	56,3%
Proporção de mulheres sobre o total de pessoas ocupadas que ganham mais de 1 SM	37,0%	29,6%
Proporção de mulheres ocupadas que ganha até 1 SM, sobre o total de mulheres ocupadas	21,0%	28,0%
Proporção de mulheres ocupadas que ganha mais de 1 SM, sobre o total de mulheres ocupadas	79,0%	72,0%
<b>Média da renda da ocupação principal</b>		
Média da renda das mulheres na ocupação principal	R\$ 899,21	R\$ 536,81
Média da renda dos homens na ocupação principal	R\$ 1.356,01	R\$ 723,12
<b>Mediana da renda da ocupação principal</b>		
Mediana da renda das mulheres na ocupação principal	R\$ 482,24	R\$ 401,87
Mediana da renda dos homens na ocupação principal	R\$ 659,06	R\$ 607,62

<b>Média da renda da ocupação principal e raça/cor</b>		
Média da renda da ocupação principal das mulheres brancas	R\$ 1.145,87	R\$ 642,42
Média da renda da ocupação principal das mulheres pardas e pretos	R\$ 575,12	R\$ 454,79
Média da renda da ocupação principal dos homens brancos	R\$ 1.760,09	R\$ 822,04
Média da renda da ocupação principal dos homens pardos e pretos	R\$ 857,16	R\$ 666,09
<b>Mediana da renda da ocupação principal e raça/cor</b>		
Mediana da renda da ocupação principal das mulheres brancas	R\$ 562,61	R\$ 482,24
Mediana da renda da ocupação principal das mulheres pardas e pretos	R\$ 401,87	R\$ 353,64
Mediana da renda da ocupação principal dos homens brancos	R\$ 803,73	R\$ 642,99
Mediana da renda da ocupação principal dos homens pardos e pretos	R\$ 562,61	R\$ 546,54
<b>Média da renda da ocupação principal e faixa etária</b>		
Média da renda da ocupação principal das mulheres até 11 anos	R\$ 258,69	.
Média da renda da ocupação principal das mulheres de 12 a 18 anos	R\$ 277,38	R\$ 180,42
Média da renda da ocupação principal das mulheres de 19 a 59 anos	R\$ 925,41	R\$ 557,26
Média da renda da ocupação principal das mulheres de 60 anos e mais	R\$ 925,82	R\$ 183,30
Média da renda da ocupação principal dos homens 11 anos	R\$ 181,12	.
Média da renda da ocupação principal dos homens de 12 a 18 anos	R\$ 300,58	R\$ 265,65
Média da renda da ocupação principal dos homens de 19 a 59 anos	R\$ 1.375,01	R\$ 763,22
Média da renda da ocupação principal dos homens de 60 anos e mais	R\$ 1.932,82	R\$ 740,81

<b>Mediana da renda da ocupação principal e faixa etária</b>		
Mediana da renda da ocupação principal das mulheres até 11 anos	R\$ 80,37	.
Mediana da renda da ocupação principal das mulheres de 12 a 18 anos	R\$ 242,73	R\$ 128,60
Mediana da renda da ocupação principal das mulheres de 19 a 59 anos	R\$ 482,24	R\$ 417,94
Mediana da renda da ocupação principal das mulheres de 60 anos e mais	R\$ 417,94	R\$ 192,90
Mediana da renda da ocupação principal dos homens 11 anos	R\$ 64,30	.
Mediana da renda da ocupação principal dos homens de 12 a 18 anos	R\$ 242,73	R\$ 242,73
Mediana da renda da ocupação principal dos homens de 19 a 59 anos	R\$ 723,36	R\$ 642,99
Mediana da renda da ocupação principal dos homens de 60 anos e mais	R\$ 723,36	R\$ 403,47
<b>Média da renda da ocupação principal e escolaridade</b>		
Média da renda da ocupação principal das mulheres sem instrução (0 ano estudo)	R\$ 386,80	R\$ 256,24
Média da renda da ocupação principal das mulheres com 12 anos estudo e mais	R\$ 2.144,83	R\$ 1.316,84
Média da renda da ocupação principal dos homens sem instrução (0 ano estudo)	R\$ 550,70	R\$ 433,30
Média da renda da ocupação principal dos homens com 12 anos estudo e mais	R\$ 3.912,87	R\$ 2.027,33
<b>Mediana da renda da ocupação principal e escolaridade</b>		
Mediana da renda da ocupação principal das mulheres sem instrução (0 ano estudo)	R\$ 257,20	R\$ 242,73
Mediana da renda da ocupação principal das mulheres com 12 anos estudo e mais	R\$ 1.446,72	R\$ 863,21
Mediana da renda da ocupação principal dos homens sem instrução (0 ano estudo)	R\$ 401,87	R\$ 385,79
Mediana da renda da ocupação principal dos homens com 12 anos estudo e mais	R\$ 2.411,20	R\$ 1.928,96

<b>Média da renda da ocupação principal e posição na ocupação</b>		
Média da renda da ocupação principal das mulheres trabalhadoras domésticas	R\$ 365,60	R\$ 249,99
Média da renda da ocupação principal das mulheres empregadas	R\$ 1.004,60	R\$ 652,70
Média da renda da ocupação principal das mulheres que trabalham por conta-própria e empregadoras	R\$ 1.236,49	R\$ 573,83
Média da renda da ocupação principal dos homens trabalhadores domésticos	R\$ 425,39	R\$ 332,59
Média da renda da ocupação principal dos homens empregados	R\$ 1.184,59	R\$ 733,41
Média da renda da ocupação principal dos homens que trabalham por conta-própria e empregadores	R\$ 1.871,82	R\$ 801,25
<b>Mediana da renda da ocupação principal e posição na ocupação</b>		
Mediana da renda da ocupação principal das mulheres trabalhadoras domésticas	R\$ 321,49	R\$ 242,73
Mediana da renda da ocupação principal das mulheres empregadas	R\$ 562,61	R\$ 485,46
Mediana da renda da ocupação principal das mulheres que trabalham por conta-própria e empregadoras	R\$ 485,46	R\$ 482,24
Mediana da renda da ocupação principal dos homens trabalhadores domésticos	R\$ 353,64	R\$ 242,73
Mediana da renda da ocupação principal dos homens empregados	R\$ 642,99	R\$ 607,62
Mediana da renda da ocupação principal dos homens que trabalham por conta-própria e empregadores	R\$ 803,73	R\$ 642,99
<b>Renda domiciliar per capita</b>		
Média da renda domiciliar per capita das mulheres	R\$ 664,52	R\$ 328,69
Média da renda domiciliar per capita dos homens	R\$ 662,25	R\$ 333,98
<b>Média da renda domiciliar per capita e raça/cor</b>		
Média da renda domiciliar per capita das mulheres brancas	R\$ 881,64	R\$ 408,05

Média da renda domiciliar per capita das mulheres pardas e pretas	R\$ 385,21	R\$ 278,35
Média da renda domiciliar per capita dos homens brancos	R\$ 897,54	R\$ 410,16
Média da renda domiciliar per capita dos homens pardos e pretos	R\$ 384,64	R\$ 288,32
<b>Renda domiciliar per capita e faixa etária</b>		
Média da renda domiciliar per capita das mulheres até 11 anos	R\$ 387,57	R\$ 275,67
Média da renda domiciliar per capita das mulheres de 12 a 18 anos	R\$ 482,22	R\$ 263,23
Média da renda domiciliar per capita das mulheres de 19 a 59 anos	R\$ 714,18	R\$ 371,53
Média da renda domiciliar per capita das mulheres de 60 anos	R\$ 1.046,35	R\$ 290,22
Média da renda domiciliar per capita dos homens até 11 anos	R\$ 394,10	R\$ 254,03
Média da renda domiciliar per capita dos homens de 12 a 18 anos	R\$ 484,98	R\$ 266,54
Média da renda domiciliar per capita dos homens de 19 a 59 anos	R\$ 733,92	R\$ 381,14
Média da renda domiciliar per capita dos homens de 60 anos	R\$ 1.095,17	R\$ 352,39
<b>Renda domiciliar per capita e escolaridade</b>		
Média da renda domiciliar per capita das mulheres sem instrução (0 ano estudo)	R\$ 360,68	R\$ 237,42
Média da renda domiciliar per capita das mulheres com 12 anos estudo e mães	R\$ 2.124,05	R\$ 1.111,61
Média da renda domiciliar per capita dos homens sem instrução (0 ano estudo)	R\$ 354,79	R\$ 233,99
Média da renda domiciliar per capita dos homens com 12 anos estudo e mães	R\$ 2.437,78	R\$ 1.050,71
<b>Renda domiciliar per capita e posição na ocupação</b>		
Média da renda domiciliar per capita das mulheres trabalhadoras domésticas	R\$ 437,50	R\$ 273,77

Média da renda domiciliar per capita das mulheres empregadas	R\$ 984,31	R\$ 524,91
Média da renda domiciliar per capita das mulheres que trabalham por conta-própria e empregadoras	R\$ 1.242,25	R\$ 495,95
Média da renda domiciliar per capita dos homens trabalhadores domésticos	R\$ 394,39	R\$ 238,51
Média da renda domiciliar per capita dos homens empregados	R\$ 731,58	R\$ 389,31
Média da renda domiciliar per capita dos homens que trabalham por conta-própria e empregadores	R\$ 1.098,81	R\$ 459,89
<b>População abaixo da linha de pobreza (média da renda domiciliar per capita até 1/2 SM)</b>		
<b>Total (Números absolutos)</b>	4.059.862	2.778
<b>Proporção da população total</b>		
Proporção de mulheres com renda média domiciliar per capita até 1/2 SM na população total	28,2%	31,5%
Proporção de homens com renda média domiciliar per capita até 1/2 SM na população total	28,4%	32,6%
<b>População abaixo da linha de pobreza e raça/cor</b>		
Proporção de população branca que tem renda média domiciliar per capita até 1/2 SM no total da população branca	40,6%	26,2%
Proporção de população parda que tem renda média domiciliar per capita até 1/2 SM na população total de pardos e pretos	58,1%	72,8%
<b>População abaixo da linha de pobreza e faixa etária</b>		
Proporção de mulheres até 11 anos que tem renda familiar per capita até 1/2 SM na população total da mesma faixa etária	49,1%	47,5%
Proporção de homens até 11 anos na população que tem renda familiar per capita até 1/2 SM total da mesma faixa etária	50,9%	52,5%
Proporção de mulheres de 12 a 18 anos que tem renda familiar per capita de até 1/2 SM na população total da mesma faixa etária	49,9%	46,5%
Proporção de homens de 12 a 18 anos que tem renda familiar per capita até 1/2 SM na população total da mesma faixa etária	50,1%	53,5%
Proporção de mulheres de 19 a 59 anos que tem renda familiar per capita até 1/2 SM na população total da mesma faixa etária	52,3%	49,2%

Proporção de homens de 19 a 59 anos que tem renda familiar per capita até 1/2 SM na população total da mesma faixa etária	47,7%	50,8%
Proporção de mulheres de 60 anos e mais que tem renda familiar per capita até 1/2 SM na população total da mesma faixa etária	58,6%	50,2%
Proporção de homens de 60 anos e mais que tem renda familiar per capita de até 1/2 SM na população total da mesma faixa etária	41,4%	49,8%

## Saúde

### Razão de mortalidade materna (por 100 mil nascidos vivos)

	74,33	252,53
Taxa de mortalidade materna total		

### Por escolaridade da mãe

	166,88	-
Taxa de mortalidade materna em mães sem instrução (0 ano de estudo)		
	28,79	-
Taxa de mortalidade materna em mães com 12 anos de estudo ou mais		

### Por faixa etária da mãe

	38,49	1000,00
Taxa de mortalidade materna em mães com até 19 anos		
	76,01	-
Taxa de mortalidade materna em mães entre 20 e 39 anos		
	406,91	-
Taxa de mortalidade materna em mães de 40 a 49 anos		

### Notas:

O dado da população total residente foi obtido pelo Censo Demográficos 2000 e pela PNAD 2004

(2) Os dados de mortalidade foram calculados por uma média de três anos

### Taxa de mortalidade infantil (por mil nascidos vivos)(1)(2)

	19,47	27,78
Taxa de mortalidade infantil total		

#### Por escolaridade da mãe

Taxa de mortalidade infantil entre mães sem instrução (0 ano de estudo)	83,19	0,00
Taxa de mortalidade infantil entre mães com 12 anos ou mais de estudo)	8,04	14,93

#### Notas:

- (1) O dado da população total residente foi obtido pelo Censo Demográficos 2000 e pela PNAD 2004
- (2) Os dados de mortalidade foram calculados por uma média de três anos

#### Taxa bruta de Mortalidade (por mil habitantes) (1)(2)

Taxa bruta de Mortalidade total	7,84	7,85
---------------------------------	------	------

#### Por sexo

Taxa bruta de Mortalidade Homens	9,34	9,64
Taxa bruta de Mortalidade Mulheres	6,43	5,94

#### Por sexo e idade

Taxa bruta de Mortalidade das mulheres até 11 anos	0,38	-
Taxa bruta de Mortalidade das mulheres de 12 a 18 anos	0,47	-
Taxa bruta das Mortalidade de mulheres de 19 a 59 anos	2,89	3,71
Taxa bruta de Mortalidade das mulheres de 60 anos ou mais	35,76	35,58
Taxa bruta de Mortalidade dos homens até 11 anos	0,49	0,34
Taxa bruta de Mortalidade dos homens de 12 a 18 anos	1,67	1,04
Taxa bruta de Mortalidade dos homens de 19 a 59 anos	6,66	7,74

Taxa bruta de Mortalidade dos homens de 60 anos ou mais	49,83	48,40
<b>Notas:</b>  (1) O dado da população total residente foi obtido pelo Censo Demográficos 2000 e pela PNAD 2004  (2) Os dados de mortalidade foram calculados por uma média de três anos		

<b>Violência</b>		
<b>Taxa de Homicídios por 100 mil habitantes (1)(2)</b>		
Taxa de Homicídios total	50,79	57,70
<b>Por sexo</b>		
Taxa de Homicídios Homens	97,65	112,13
Taxa de Homicídios Mulheres	7,34	-
<b>Por sexo e idade</b>		
Taxa de Homicídios de mulheres até 11 anos	2,18	-
Taxa de Homicídios de mulheres de 12 a 18 anos	9,29	-
Taxa de Homicídios de Mulheres de 19 a 59 anos	8,88	-
Taxa de Homicídios de Mulheres de 60 anos ou mais	2,84	-
Taxa de Homicídios de homens até 11 anos	1,04	-
Taxa de Homicídios de homens de 12 a 18 anos	92,91	52,14
Taxa de Homicídios de homens de 19 a 59 anos	133,30	193,54
Taxa de Homicídios de homens de 60 anos ou mais	24,28	-

**Notas:**

- (1) O dado da população total residente foi obtido pelo Censo Demográficos 2000 e na PNAD 2004
- (2) Os homicídios foram calculados por uma média de três anos

## **Cardoso Moreira**

### **Comentários padronizados**

O Município de Cardoso Moreira, pertencente à Região do Norte Fluminense, graças ao IDHM de 0,706 ocupava em 2000 a 58ª posição entre os municípios do Estado do Rio de Janeiro no ranking construído com base nesse indicador. Sua participação na população do estado era de 0,09%.

Nesse município há predomínio de população urbana (64%) embora seja significativa a participação da população rural; há equilíbrio na proporção de homens e mulheres; a distribuição etária da população feminina é semelhante à do estado com uma maioria adulta, seguida pelas crianças e pelos adolescentes e finalmente pelas idosas (13,5%).

As mulheres do município representam 97% das pessoas que ocupam a posição de cônjuge em suas famílias, ainda que 28% do total de pessoas de referência nas suas famílias sejam mulheres; têm em média 3,37 filhos, 3,83 anos de estudo e representam 30% da população ocupada, a maior parte na condição de empregadas (52%); ganhavam em 2000 em mediana R\$242,73 em sua ocupação principal, significando 68% do que ganhavam os homens; sua renda domiciliar média *per capita* era de R\$269,95; a proporção de mulheres pobres na população total era de 55%, quase 2 vezes a proporção existente no estado. Contudo, o município apresenta a menor proporção de mulheres idosas pobres (47%).

Não se dispõe dos dados de mortalidade materna e, em 2000, a taxa de mortalidade infantil mostrava que em cada 1000 nascidos vivos, 11,15 vinham a falecer no primeiro ano de vida. A taxa bruta de mortalidade era de 7,86 por mil habitantes, igual à do estado e diferenciada entre homens e mulheres. A taxa de homicídios total por 100 mil habitantes era em média de 10,59.

Dados em 2000

Indicadores	ESTADO	CARDOSO MOREIRA
<b>DEMOGRAFIA</b>		
<b>População Total (números absolutos)</b>	14.392.106	12.595
<b>Por sexo</b>		
Proporção de Homens	47,9%	49,9%
Proporção de mulheres	52,1%	50,1%
<b>Por situação do domicílio</b>		
Proporção da população urbana na população total	96,0%	63,8%
Proporção da população rural na população total	4,0%	36,2%
<b>Por faixa etária</b>		
Proporção de mulheres até 11 anos	20,1%	19,8%
Proporção de mulheres de 12 a 18 anos	12,3%	13,6%
Proporção de mulheres de 19 a 59 anos	56,9%	53,1%
Proporção de mulheres de 60 anos	10,7%	13,5%
<b>Por raça/cor</b>		
Proporção de mulheres na população branca	53,1%	50,4%
Proporção de mulheres na população de pardos e pretos	50,8%	49,4%

<b>Nº médio de filhos por mulher</b>		
Nº médio de filhos por mulher	2,56	3,37
<b>Por raça/cor</b>		
Nº médio de filhos de mulheres brancas	2,44	3,30
Nº médio de filhos de mulheres pardas e pretas	2,71	3,61
<b>Por renda da ocupação principal</b>		
Nº médio de filhos de mulheres que ganham até 1 SM	2,61	2,71
Nº médio de filhos de mulheres que ganham mais de 1 SM	2,10	2,33
<b>Por escolaridade</b>		
Nº médio de filhos de mulheres sem instrução (0 ano estudo)	4,17	5,02
Nº médio de filhos de mulheres com 12 anos e mais de estudo	1,84	1,82
<b>Por posição na ocupação</b>		
Nº médio de filhos de mulheres trabalhadoras domésticas	2,63	2,69
Nº médio de filhos de mulheres empregadas	1,99	2,46
Nº médio de filhos de mulheres que trabalham por conta-própria e empregadoras	2,30	2,30

<b>Posição na família</b>		
Proporção mulheres chefes de família no total de chefes	32,2%	22,7%
Proporção de mulheres cônjuges no total de cônjuges	91,5%	97,0%

<b>EDUCAÇÃO</b>		
<b>Nº médio de anos de estudo</b>		
Nº médio de anos de estudo dos homens	5,78	3,24
Nº médio de anos de estudo das mulheres	5,92	3,83
<b>Por raça/cor</b>		
Nº médio de anos de estudo dos homens brancos	6,53	3,53
Nº médio de anos de estudo dos homens pardos e pretos	4,91	2,53
Nº médio de anos de estudo das mulheres brancas	6,66	4,12
Nº médio de anos de estudo das mulheres pardas e pretas	4,99	3,09
<b>Por renda da ocupação principal</b>		
Nº médio de anos de estudo dos homens que ganham até 1 SM	5,25	3,12
Nº médio de anos de estudo dos homens que ganham mais de 1 SM	8,15	4,93
Nº médio de anos de estudo das mulheres que ganham até 1 SM	5,92	4,61
Nº médio de anos de estudo das mulheres que ganham mais do que 1 SM	9,44	8,46

<b>Por posição na ocupação</b>		
Nº médio de anos de estudo dos homens trabalhadores domésticos	3,94	1,94
Nº médio de anos de estudo das mulheres trabalhadoras domésticas	4,79	3,85
Nº médio de anos de estudo dos homens empregados	7,96	4,06
Nº médio de anos de estudo das mulheres empregadas	10,04	7,77
Nº médio de anos de estudo dos homens que trabalham por conta-própria e empregadores	7,66	5,05
Nº médio de anos de estudo das mulheres que trabalham por conta-própria e empregadoras	8,66	6,66

<b>TRABALHO E RENDA</b>		
Homens ocupados (Nºabsoluto)	3.223.903	2.978
Mulheres ocupadas (Nºabsoluto)	2.110.069	1.254
Proporção de mulheres ocupadas na população total	14,7%	10,0%
Proporção de homens ocupados na população total	22,4%	23,6%
Proporção de mulheres ocupadas na população ocupada	39,6%	29,6%
Proporção de homens ocupados na população ocupada	60,4%	70,4%
<b>Posição na ocupação principal</b>		
Proporção de mulheres trabalhadoras domésticas no total de mulheres ocupadas	20,6%	23,8%
Proporção de mulheres empregadas no total de mulheres ocupadas	57,5%	51,8%

Proporção de mulheres que trabalham por conta-própria e empregadoras no total de mulheres ocupadas	19,9%	14,3%
Proporção de mulheres trabalhadoras domésticas no total de trabalhadores domésticos	89,9%	89,5%
Proporção de mulheres empregadas no total de empregados	36,2%	25,4%
Proporção de mulheres que trabalham por conta-própria e empregadoras no total de conta-própria e empregadores	32,1%	19,0%
<b>Faixas de renda da ocupação principal (deflacionada com base em 2006)</b>		
Proporção de mulheres sobre o total de pessoas ocupadas que ganham até 1 SM	53,7%	37,8%
Proporção de mulheres sobre o total de pessoas ocupadas que ganham mais de 1 SM	37,0%	24,2%
Proporção de mulheres ocupadas que ganha até 1 SM, sobre o total de mulheres ocupadas	21,0%	50,6%
Proporção de mulheres ocupadas que ganha mais de 1 SM, sobre o total de mulheres ocupadas	79,0%	49,4%
<b>Média da renda da ocupação principal</b>		
Média da renda das mulheres na ocupação principal	R\$ 899,21	R\$ 394,88
Média da renda dos homens na ocupação principal	R\$ 1.356,01	R\$ 564,45
<b>Mediana da renda da ocupação principal</b>		
Mediana da renda das mulheres na ocupação principal	R\$ 482,24	R\$ 242,73
Mediana da renda dos homens na ocupação principal	R\$ 659,06	R\$ 337,57
<b>Média da renda da ocupação principal e raça/cor</b>		
Média da renda da ocupação principal das mulheres brancas	R\$ 1.145,87	R\$ 431,43
Média da renda da ocupação principal das mulheres pardas e pretos	R\$ 575,12	R\$ 288,32
Média da renda da ocupação principal dos homens brancos	R\$ 1.760,09	R\$ 641,47

Média da renda da ocupação principal dos homens pardos e pretos	R\$ 857,16	R\$ 360,43
<b>Mediana da renda da ocupação principal e raça/cor</b>		
Mediana da renda da ocupação principal das mulheres brancas	R\$ 562,61	R\$ 242,73
Mediana da renda da ocupação principal das mulheres pardas e pretos	R\$ 401,87	R\$ 242,73
Mediana da renda da ocupação principal dos homens brancos	R\$ 803,73	R\$ 353,64
Mediana da renda da ocupação principal dos homens pardos e pretos	R\$ 562,61	R\$ 321,49
<b>Média da renda da ocupação principal e faixa etária</b>		
Média da renda da ocupação principal das mulheres até 11 anos	R\$ 258,69	.
Média da renda da ocupação principal das mulheres de 12 a 18 anos	R\$ 277,38	R\$ 167,22
Média da renda da ocupação principal das mulheres de 19 a 59 anos	R\$ 925,41	R\$ 402,99
Média da renda da ocupação principal das mulheres de 60 anos e mais	R\$ 925,82	R\$ 692,43
Média da renda da ocupação principal dos homens 11 anos	R\$ 181,12	R\$ 0,00
Média da renda da ocupação principal dos homens de 12 a 18 anos	R\$ 300,58	R\$ 211,65
Média da renda da ocupação principal dos homens de 19 a 59 anos	R\$ 1.375,01	R\$ 579,24
Média da renda da ocupação principal dos homens de 60 anos e mais	R\$ 1.932,82	R\$ 691,82
<b>Mediana da renda da ocupação principal e faixa etária</b>		
Mediana da renda da ocupação principal das mulheres até 11 anos	R\$ 80,37	.
Mediana da renda da ocupação principal das mulheres de 12 a 18 anos	R\$ 242,73	R\$ 160,75
Mediana da renda da ocupação principal das mulheres de 19 a 59 anos	R\$ 482,24	R\$ 242,73

Mediana da renda da ocupação principal das mulheres de 60 anos e mais	R\$ 417,94	R\$ 242,73
Mediana da renda da ocupação principal dos homens 11 anos	R\$ 64,30	R\$ 0,00
Mediana da renda da ocupação principal dos homens de 12 a 18 anos	R\$ 242,73	R\$ 241,12
Mediana da renda da ocupação principal dos homens de 19 a 59 anos	R\$ 723,36	R\$ 353,64
Mediana da renda da ocupação principal dos homens de 60 anos e mais	R\$ 723,36	R\$ 321,49
<b>Média da renda da ocupação principal e escolaridade</b>		
Média da renda da ocupação principal das mulheres sem instrução (0 ano estudo)	R\$ 386,80	R\$ 246,63
Média da renda da ocupação principal das mulheres com 12 anos estudo e mais	R\$ 2.144,83	R\$ 1.167,46
Média da renda da ocupação principal dos homens sem instrução (0 ano estudo)	R\$ 550,70	R\$ 311,78
Média da renda da ocupação principal dos homens com 12 anos estudo e mais	R\$ 3.912,87	R\$ 2.521,77
<b>Mediana da renda da ocupação principal e escolaridade</b>		
Mediana da renda da ocupação principal das mulheres sem instrução (0 ano estudo)	R\$ 257,20	R\$ 242,73
Mediana da renda da ocupação principal das mulheres com 12 anos estudo e mais	R\$ 1.446,72	R\$ 803,73
Mediana da renda da ocupação principal dos homens sem instrução (0 ano estudo)	R\$ 401,87	R\$ 242,73
Mediana da renda da ocupação principal dos homens com 12 anos estudo e mais	R\$ 2.411,20	R\$ 2.430,49
<b>Média da renda da ocupação principal e posição na ocupação</b>		
Média da renda da ocupação principal das mulheres trabalhadoras domésticas	R\$ 365,60	R\$ 199,19
Média da renda da ocupação principal das mulheres empregadas	R\$ 1.004,60	R\$ 500,31
Média da renda da ocupação principal das mulheres que trabalham por conta-própria e empregadoras	R\$ 1.236,49	R\$ 620,77

Média da renda da ocupação principal dos homens trabalhadores domésticos	R\$ 425,39	R\$ 252,70
Média da renda da ocupação principal dos homens empregados	R\$ 1.184,59	R\$ 467,45
Média da renda da ocupação principal dos homens que trabalham por conta-própria e empregadores	R\$ 1.871,82	R\$ 882,01
<b>Mediana da renda da ocupação principal e posição na ocupação</b>		
Mediana da renda da ocupação principal das mulheres trabalhadoras domésticas	R\$ 321,49	R\$ 192,90
Mediana da renda da ocupação principal das mulheres empregadas	R\$ 562,61	R\$ 321,49
Mediana da renda da ocupação principal das mulheres que trabalham por conta-própria e empregadoras	R\$ 485,46	R\$ 353,64
Mediana da renda da ocupação principal dos homens trabalhadores domésticos	R\$ 353,64	R\$ 242,73
Mediana da renda da ocupação principal dos homens empregados	R\$ 642,99	R\$ 321,49
Mediana da renda da ocupação principal dos homens que trabalham por conta-própria e empregadores	R\$ 803,73	R\$ 482,24
<b>Renda domiciliar per capita</b>		
Média da renda domiciliar per capita das mulheres	R\$ 664,52	R\$ 269,95
Média da renda domiciliar per capita dos homens	R\$ 662,25	R\$ 265,10
<b>Média da renda domiciliar per capita e raça/cor</b>		
Média da renda domiciliar per capita das mulheres brancas	R\$ 881,64	R\$ 304,24
Média da renda domiciliar per capita das mulheres pardas e pretas	R\$ 385,21	R\$ 181,17
Média da renda domiciliar per capita dos homens brancos	R\$ 897,54	R\$ 295,32
Média da renda domiciliar per capita dos homens pardos e pretos	R\$ 384,64	R\$ 185,95

<b>Renda domiciliar per capita e faixa etária</b>		
Média da renda domiciliar per capita das mulheres até 11 anos	R\$ 387,57	R\$ 212,47
Média da renda domiciliar per capita das mulheres de 12 a 18 anos	R\$ 482,22	R\$ 208,90
Média da renda domiciliar per capita das mulheres de 19 a 59 anos	R\$ 714,18	R\$ 288,27
Média da renda domiciliar per capita das mulheres de 60 anos	R\$ 1.046,35	R\$ 352,56
Média da renda domiciliar per capita dos homens até 11 anos	R\$ 394,10	R\$ 168,83
Média da renda domiciliar per capita dos homens de 12 a 18 anos	R\$ 484,98	R\$ 222,48
Média da renda domiciliar per capita dos homens de 19 a 59 anos	R\$ 733,92	R\$ 284,83
Média da renda domiciliar per capita dos homens de 60 anos	R\$ 1.095,17	R\$ 365,06
<b>Renda domiciliar per capita e escolaridade</b>		
Média da renda domiciliar per capita das mulheres sem instrução (0 ano estudo)	R\$ 360,68	R\$ 206,71
Média da renda domiciliar per capita das mulheres com 12 anos estudo e mais	R\$ 2.124,05	R\$ 1.095,66
Média da renda domiciliar per capita dos homens sem instrução (0 ano estudo)	R\$ 354,79	R\$ 171,51
Média da renda domiciliar per capita dos homens com 12 anos estudo e mais	R\$ 2.437,78	R\$ 1.501,50
<b>Renda domiciliar per capita e posição na ocupação</b>		
Média da renda domiciliar per capita das mulheres trabalhadoras domésticas	R\$ 437,50	R\$ 180,63
Média da renda domiciliar per capita das mulheres empregadas	R\$ 984,31	R\$ 455,12
Média da renda domiciliar per capita das mulheres que trabalham por conta-própria e empregadoras	R\$ 1.242,25	R\$ 592,75
Média da renda domiciliar per capita dos homens trabalhadores domésticos	R\$ 394,39	R\$ 246,96

Média da renda domiciliar per capita dos homens empregados	R\$ 731,58	R\$ 245,52
Média da renda domiciliar per capita dos homens que trabalham por conta-própria e empregadores	R\$ 1.098,81	R\$ 474,86
<b>População abaixo da linha de pobreza (média da renda domiciliar per capita até 1/2 SM)</b>		
<b>Total (Números absolutos)</b>	4.059.862	6.847
<b>Proporção da população total</b>		
Proporção de mulheres com renda média domiciliar per capita até 1/2 SM na população total	28,2%	55,2%
Proporção de homens com renda média domiciliar per capita até 1/2 SM na população total	28,4%	53,5%
<b>População abaixo da linha de pobreza e raça/cor</b>		
Proporção de população branca que tem renda média domiciliar per capita até 1/2 SM no total da população branca	40,6%	64,4%
Proporção de população parda que tem renda média domiciliar per capita até 1/2 SM na população total de pardos e pretos	58,1%	35,2%
<b>População abaixo da linha de pobreza e faixa etária</b>		
Proporção de mulheres até 11 anos que tem renda familiar per capita até 1/2 SM na população total da mesma faixa etária	49,1%	48,7%
Proporção de homens até 11 anos na população que tem renda familiar per capita até 1/2 SM total da mesma faixa etária	50,9%	51,3%
Proporção de mulheres de 12 a 18 anos que tem renda familiar per capita de até 1/2 SM na população total da mesma faixa etária	49,9%	55,1%
Proporção de homens de 12 a 18 anos que tem renda familiar per capita até 1/2 SM na população total da mesma faixa etária	50,1%	44,9%
Proporção de mulheres de 19 a 59 anos que tem renda familiar per capita até 1/2 SM na população total da mesma faixa etária	52,3%	50,1%
Proporção de homens de 19 a 59 anos que tem renda familiar per capita até 1/2 SM na população total da mesma faixa etária	47,7%	49,9%
Proporção de mulheres de 60 anos e mais que tem renda familiar per capita até 1/2 SM na população total da mesma faixa etária	58,6%	47,0%
Proporção de homens de 60 anos e mais que tem renda familiar per capita de até 1/2 SM na população total da mesma faixa etária	41,4%	53,0%

Saúde		
<b>Razão de mortalidade materna (por 100 mil nascidos vivos)</b>		
Taxa de mortalidade materna total	74,33	0,00
<b>Por escolaridade da mãe</b>		
Taxa de mortalidade materna em mães sem instrução (0 ano de estudo)	166,88	-
Taxa de mortalidade materna em mães com 12 anos de estudo ou mais	28,79	0,00
<b>Por faixa etária da mãe</b>		
Taxa de mortalidade materna em mães com até 19 anos	38,49	-
Taxa de mortalidade materna em mães entre 20 e 39 anos	76,01	0,00
Taxa de mortalidade materna em mães de 40 a 49 anos	406,91	-
<b>Notas:</b>		
(1) O dado da população total residente foi obtido pelo Censo Demográficos 2000 e pela PNAD 2004		
(2) Os dados de mortalidade foram calculados por uma média de três anos		

<b>Taxa de mortalidade infantil (por mil nascidos vivos)(1)(2)</b>		
Taxa de mortalidade infantil total	19,47	11,15
<b>Por escolaridade da mãe</b>		
Taxa de mortalidade infantil entre mães sem instrução (0 ano de estudo)	83,19	0,00
Taxa de mortalidade infantil entre mães com 12 anos ou mais de estudo)	8,04	0,00
<b>Notas:</b>		
(1) O dado da população total residente foi obtido pelo Censo Demográficos 2000 e pela PNAD 2004		
(2) Os dados de mortalidade foram calculados por uma média de três anos		

<b>Taxa bruta de Mortalidade (por mil habitantes) (1)(2)</b>		
Taxa bruta de Mortalidade total	7,84	7,86
<b>Por sexo</b>		
Taxa bruta de Mortalidade Homens	9,34	9,54
Taxa bruta de Mortalidade Mulheres	6,43	6,13
<b>Por sexo e idade</b>		
Taxa bruta de Mortalidade das mulheres até 11 anos	0,38	-
Taxa bruta de Mortalidade das mulheres de 12 a 18 anos	0,47	0,35
Taxa bruta das Mortalidade de mulheres de 19 a 59 anos	2,89	1,89
Taxa bruta de Mortalidade das mulheres de 60 anos ou mais	35,76	37,92

Taxa bruta de Mortalidade dos homens até 11 anos	0,49	0,26
Taxa bruta de Mortalidade dos homens de 12 a 18 anos	1,67	0,43
Taxa bruta de Mortalidade dos homens de 19 a 59 anos	6,66	5,30
Taxa bruta de Mortalidade dos homens de 60 anos ou mais	49,83	45,75
<b>Notas:</b>  (1) O dado da população total residente foi obtido pelo Censo Demográficos 2000 e pela PNAD 2004  (2) Os dados de mortalidade foram calculados por uma média de três anos		

## Violência

### Taxa de Homicídios por 100 mil habitantes (1)(2)

Taxa de Homicídios total	50,79	10,59
--------------------------	-------	-------

### Por sexo

Taxa de Homicídios Homens	97,65	21,21
Taxa de Homicídios Mulheres	7,34	-

### Por sexo e idade

Taxa de Homicídios de mulheres até 11 anos	2,18	-
Taxa de Homicídios de mulheres de 12 a 18 anos	9,29	-
Taxa de Homicídios de Mulheres de 19 a 59 anos	8,88	-
Taxa de Homicídios de Mulheres de 60 anos ou mais	2,84	-
Taxa de Homicídios de homens até 11 anos	1,04	-

Taxa de Homicídios de homens de 12 a 18 anos	92,91	-
Taxa de Homicídios de homens de 19 a 59 anos	133,30	40,01
Taxa de Homicídios de homens de 60 anos ou mais	24,28	-
<b>Notas:</b>  (1) O dado da população total residente foi obtido pelo Censo Demográficos 2000 e na PNAD 2004  (2) Os homicídios foram calculados por uma média de três anos		

### **Campos dos Goytacazes**

#### **Comentários padronizados**

O Município de Campo dos Goytacazes, pertencente à Região do Norte Fluminense, graças ao IDHM de 0,752 ocupava em 2000 a 36ª posição entre os municípios do Estado do Rio de Janeiro no ranking construído com base nesse indicador. Sua participação na população do estado era de 2,83%.

Nesse município há predomínio de população urbana (89%); há predominância feminina na população total (52%); a distribuição etária da população feminina é semelhante à do estado com uma maioria adulta, seguida pelas crianças e pelos adolescentes e finalmente pelas idosas (10%), praticamente igual à média estadual.

As mulheres do município representam 94% das pessoas que ocupam a posição de cônjuge em suas famílias, ainda que 28% do total de pessoas de referência nas suas famílias sejam mulheres; têm em média 2,98 filhos, 5,30 anos de estudo e representam 37% da população ocupada, a maior parte na condição de empregadas (56%); ganhavam em 2000 em mediana R\$321,49 em sua ocupação principal, significando 67% do que ganhavam os homens; sua renda domiciliar média *per capita* era de R\$395,86; a proporção de mulheres pobres na população total era de 42%.

Em 2000, em cada 100 mil crianças nascidas vivas no município, 118,33 mães morriam até 42 dias após o término da gravidez, devido a causas ligadas à gravidez, ao parto e ao puerpério; já a taxa de mortalidade infantil mostrava que em cada 1000 nascidos vivos, 30,56 vinham a falecer no primeiro ano de vida, sendo as chances de isso ocorrer muito maiores para aqueles cujas mães não tinham instrução. A taxa bruta de mortalidade era de 7,74 por mil habitantes, diferenciada entre homens e mulheres. O mesmo ocorre, ainda com mais intensidade, com a taxa de homicídios total por 100 mil habitantes, que era em média 33,32 de , sendo de 63,04 entre os homens e de 5,54 entre as mulheres.

Dados em 2000

Indicadores	ESTADO	CAMPOS DOS GOYTACAZES
<b>DEMOGRAFIA</b>		
<b>População Total (números absolutos)</b>	14.392.106	407.168
<b>Por sexo</b>		
Proporção de Homens	47,9%	48,3%
Proporção de mulheres	52,1%	51,7%
<b>Por situação do domicílio</b>		
Proporção da população urbana na população total	96,0%	89,4%
Proporção da população rural na população total	4,0%	10,6%
<b>Por faixa etária</b>		
Proporção de mulheres até 11 anos	20,1%	21,6%
Proporção de mulheres de 12 a 18 anos	12,3%	13,7%
Proporção de mulheres de 19 a 59 anos	56,9%	54,6%
Proporção de mulheres de 60 anos	10,7%	10,1%
<b>Por raça/cor</b>		
Proporção de mulheres na população branca	53,1%	53,2%
Proporção de mulheres na população de pardos e pretos	50,8%	49,7%

<b>Nº médio de filhos por mulher</b>		
Nº médio de filhos por mulher	2,56	2,98
<b>Por raça/cor</b>		
Nº médio de filhos de mulheres brancas	2,44	2,86
Nº médio de filhos de mulheres pardas e pretas	2,71	3,15
<b>Por renda da ocupação principal</b>		
Nº médio de filhos de mulheres que ganham até 1 SM	2,61	2,89
Nº médio de filhos de mulheres que ganham mais de 1 SM	2,10	2,24
<b>Por escolaridade</b>		
Nº médio de filhos de mulheres sem instrução (0 ano estudo)	4,17	4,76
Nº médio de filhos de mulheres com 12 anos e mais de estudo	1,84	2,01
<b>Por posição na ocupação</b>		
Nº médio de filhos de mulheres trabalhadoras domésticas	2,63	2,89
Nº médio de filhos de mulheres empregadas	1,99	2,29
Nº médio de filhos de mulheres que trabalham por conta-própria e empregadoras	2,30	2,51
<b>Posição na família</b>		
Proporção mulheres chefes de família no total de chefes	32,2%	28,4%
Proporção de mulheres cônjuges no total de cônjuges	91,5%	94,0%
<b>EDUCAÇÃO</b>		

### Nº médio de anos de estudo

Nº médio de anos de estudo dos homens	5,78	4,79
Nº médio de anos de estudo das mulheres	5,92	5,30

### Por raça/cor

Nº médio de anos de estudo dos homens brancos	6,53	5,39
Nº médio de anos de estudo dos homens pardos e pretos	4,91	4,07
Nº médio de anos de estudo das mulheres brancas	6,66	5,95
Nº médio de anos de estudo das mulheres pardas e pretas	4,99	4,38

### Por renda da ocupação principal

Nº médio de anos de estudo dos homens que ganham até 1 SM	5,25	4,40
Nº médio de anos de estudo dos homens que ganham mais de 1 SM	8,15	7,11
Nº médio de anos de estudo das mulheres que ganham até 1 SM	5,92	5,63
Nº médio de anos de estudo das mulheres que ganham mais do que 1 SM	9,44	9,96

### Por posição na ocupação

Nº médio de anos de estudo dos homens trabalhadores domésticos	3,94	4,46
Nº médio de anos de estudo das mulheres trabalhadoras domésticas	4,79	4,57
Nº médio de anos de estudo dos homens empregados	7,96	6,54
Nº médio de anos de estudo das mulheres empregadas	10,04	9,94
Nº médio de anos de estudo dos homens que trabalham por conta-própria e empregadores	7,66	6,47

Nº médio de anos de estudo das mulheres que trabalham por conta-própria e empregadoras	8,66	7,76
--	------	------

## TRABALHO E RENDA

Homens ocupados (Nºabsoluto)	3.223.903	92.461
Mulheres ocupadas (Nºabsoluto)	2.110.069	53.441
Proporção de mulheres ocupadas na população total	14,7%	13,1%
Proporção de homens ocupados na população total	22,4%	22,7%
Proporção de mulheres ocupadas na população ocupada	39,6%	36,6%
Proporção de homens ocupados na população ocupada	60,4%	63,4%

### Posição na ocupação principal

Proporção de mulheres trabalhadoras domésticas no total de mulheres ocupadas	20,6%	23,1%
Proporção de mulheres empregadas no total de mulheres ocupadas	57,5%	56,4%
Proporção de mulheres que trabalham por conta-própria e empregadoras no total de mulheres ocupadas	19,9%	19,2%
Proporção de mulheres trabalhadoras domésticas no total de trabalhadores domésticos	89,9%	93,4%
Proporção de mulheres empregadas no total de empregados	36,2%	33,0%
Proporção de mulheres que trabalham por conta-própria e empregadoras no total de conta-própria e empregadores	32,1%	27,3%

### Faixas de renda da ocupação principal (deflacionada com base em 2006)

Proporção de mulheres sobre o total de pessoas ocupadas que ganham até 1 SM	53,7%	48,9%
Proporção de mulheres sobre o total de pessoas ocupadas que ganham mais de 1 SM	37,0%	31,7%
Proporção de mulheres ocupadas que ganha até 1 SM, sobre o total de mulheres ocupadas	21,0%	38,5%

Proporção de mulheres ocupadas que ganha mais de 1 SM, sobre o total de mulheres ocupadas	79,0%	61,5%
<b>Média da renda da ocupação principal</b>		
Média da renda das mulheres na ocupação principal	R\$ 899,21	R\$ 584,31
Média da renda dos homens na ocupação principal	R\$ 1.356,01	R\$ 885,74
<b>Mediana da renda da ocupação principal</b>		
Mediana da renda das mulheres na ocupação principal	R\$ 482,24	R\$ 321,49
Mediana da renda dos homens na ocupação principal	R\$ 659,06	R\$ 482,24
<b>Média da renda da ocupação principal e raça/cor</b>		
Média da renda da ocupação principal das mulheres brancas	R\$ 1.145,87	R\$ 706,96
Média da renda da ocupação principal das mulheres pardas e pretos	R\$ 575,12	R\$ 407,28
Média da renda da ocupação principal dos homens brancos	R\$ 1.760,09	R\$ 1.103,50
Média da renda da ocupação principal dos homens pardos e pretos	R\$ 857,16	R\$ 619,25
<b>Mediana da renda da ocupação principal e raça/cor</b>		
Mediana da renda da ocupação principal das mulheres brancas	R\$ 562,61	R\$ 482,24
Mediana da renda da ocupação principal das mulheres pardas e pretos	R\$ 401,87	R\$ 242,73
Mediana da renda da ocupação principal dos homens brancos	R\$ 803,73	R\$ 535,29
Mediana da renda da ocupação principal dos homens pardos e pretos	R\$ 562,61	R\$ 401,87

<b>Média da renda da ocupação principal e faixa etária</b>		
Média da renda da ocupação principal das mulheres até 11 anos	R\$ 258,69	R\$ 54,98
Média da renda da ocupação principal das mulheres de 12 a 18 anos	R\$ 277,38	R\$ 202,76
Média da renda da ocupação principal das mulheres de 19 a 59 anos	R\$ 925,41	R\$ 599,80
Média da renda da ocupação principal das mulheres de 60 anos e mais	R\$ 925,82	R\$ 747,00
Média da renda da ocupação principal dos homens 11 anos	R\$ 181,12	R\$ 195,49
Média da renda da ocupação principal dos homens de 12 a 18 anos	R\$ 300,58	R\$ 239,86
Média da renda da ocupação principal dos homens de 19 a 59 anos	R\$ 1.375,01	R\$ 913,61
Média da renda da ocupação principal dos homens de 60 anos e mais	R\$ 1.932,82	R\$ 1.160,80
<b>Mediana da renda da ocupação principal e faixa etária</b>		
Mediana da renda da ocupação principal das mulheres até 11 anos	R\$ 80,37	R\$ 0,00
Mediana da renda da ocupação principal das mulheres de 12 a 18 anos	R\$ 242,73	R\$ 160,75
Mediana da renda da ocupação principal das mulheres de 19 a 59 anos	R\$ 482,24	R\$ 353,64
Mediana da renda da ocupação principal das mulheres de 60 anos e mais	R\$ 417,94	R\$ 361,68
Mediana da renda da ocupação principal dos homens 11 anos	R\$ 64,30	R\$ 192,90
Mediana da renda da ocupação principal dos homens de 12 a 18 anos	R\$ 242,73	R\$ 242,73
Mediana da renda da ocupação principal dos homens de 19 a 59 anos	R\$ 723,36	R\$ 482,24
Mediana da renda da ocupação principal dos homens de 60 anos e mais	R\$ 723,36	R\$ 482,24
<b>Média da renda da ocupação principal e escolaridade</b>		

Média da renda da ocupação principal das mulheres sem instrução (0 ano estudo)	R\$ 386,80	R\$ 256,06
Média da renda da ocupação principal das mulheres com 12 anos estudo e mais	R\$ 2.144,83	R\$ 1.278,95
Média da renda da ocupação principal dos homens sem instrução (0 ano estudo)	R\$ 550,70	R\$ 345,50
Média da renda da ocupação principal dos homens com 12 anos estudo e mais	R\$ 3.912,87	R\$ 2.954,42
<b>Mediana da renda da ocupação principal e escolaridade</b>		
Mediana da renda da ocupação principal das mulheres sem instrução (0 ano estudo)	R\$ 257,20	R\$ 242,73
Mediana da renda da ocupação principal das mulheres com 12 anos estudo e mais	R\$ 1.446,72	R\$ 884,11
Mediana da renda da ocupação principal dos homens sem instrução (0 ano estudo)	R\$ 401,87	R\$ 257,20
Mediana da renda da ocupação principal dos homens com 12 anos estudo e mais	R\$ 2.411,20	R\$ 1.928,96
<b>Média da renda da ocupação principal e posição na ocupação</b>		
Média da renda da ocupação principal das mulheres trabalhadoras domésticas	R\$ 365,60	R\$ 229,08
Média da renda da ocupação principal das mulheres empregadas	R\$ 1.004,60	R\$ 668,85
Média da renda da ocupação principal das mulheres que trabalham por conta-própria e empregadoras	R\$ 1.236,49	R\$ 804,46
Média da renda da ocupação principal dos homens trabalhadores domésticos	R\$ 425,39	R\$ 302,23
Média da renda da ocupação principal dos homens empregados	R\$ 1.184,59	R\$ 767,55
Média da renda da ocupação principal dos homens que trabalham por conta-própria e empregadores	R\$ 1.871,82	R\$ 1.196,39
<b>Mediana da renda da ocupação principal e posição na ocupação</b>		
Mediana da renda da ocupação principal das mulheres trabalhadoras domésticas	R\$ 321,49	R\$ 242,73
Mediana da renda da ocupação principal das mulheres empregadas	R\$ 562,61	R\$ 482,24

Mediana da renda da ocupação principal das mulheres que trabalham por conta-própria e empregadoras	R\$ 485,46	R\$ 385,79
Mediana da renda da ocupação principal dos homens trabalhadores domésticos	R\$ 353,64	R\$ 242,73
Mediana da renda da ocupação principal dos homens empregados	R\$ 642,99	R\$ 482,24
Mediana da renda da ocupação principal dos homens que trabalham por conta-própria e empregadores	R\$ 803,73	R\$ 562,61
<b>Renda domiciliar per capita</b>		
Média da renda domiciliar per capita das mulheres	R\$ 664,52	R\$ 395,86
Média da renda domiciliar per capita dos homens	R\$ 662,25	R\$ 397,34
<b>Média da renda domiciliar per capita e raça/cor</b>		
Média da renda domiciliar per capita das mulheres brancas	R\$ 881,64	R\$ 501,38
Média da renda domiciliar per capita das mulheres pardas e pretas	R\$ 385,21	R\$ 245,24
Média da renda domiciliar per capita dos homens brancos	R\$ 897,54	R\$ 509,28
Média da renda domiciliar per capita dos homens pardos e pretos	R\$ 384,64	R\$ 259,48
<b>Renda domiciliar per capita e faixa etária</b>		
Média da renda domiciliar per capita das mulheres até 11 anos	R\$ 387,57	R\$ 260,34
Média da renda domiciliar per capita das mulheres de 12 a 18 anos	R\$ 482,22	R\$ 325,23
Média da renda domiciliar per capita das mulheres de 19 a 59 anos	R\$ 714,18	R\$ 433,83
Média da renda domiciliar per capita das mulheres de 60 anos	R\$ 1.046,35	R\$ 544,22
Média da renda domiciliar per capita dos homens até 11 anos	R\$ 394,10	R\$ 266,65
Média da renda domiciliar per capita dos homens de 12 a 18 anos	R\$ 484,98	R\$ 336,60

Média da renda domiciliar per capita dos homens de 19 a 59 anos	R\$ 733,92	R\$ 443,45
Média da renda domiciliar per capita dos homens de 60 anos	R\$ 1.095,17	R\$ 547,65
<b>Renda domiciliar per capita e escolaridade</b>		
Média da renda domiciliar per capita das mulheres sem instrução (0 ano estudo)	R\$ 360,68	R\$ 235,30
Média da renda domiciliar per capita das mulheres com 12 anos estudo e mais	R\$ 2.124,05	R\$ 1.230,44
Média da renda domiciliar per capita dos homens sem instrução (0 ano estudo)	R\$ 354,79	R\$ 232,89
Média da renda domiciliar per capita dos homens com 12 anos estudo e mais	R\$ 2.437,78	R\$ 1.617,41
<b>Renda domiciliar per capita e posição na ocupação</b>		
Média da renda domiciliar per capita das mulheres trabalhadoras domésticas	R\$ 437,50	R\$ 235,52
Média da renda domiciliar per capita das mulheres empregadas	R\$ 984,31	R\$ 638,24
Média da renda domiciliar per capita das mulheres que trabalham por conta-própria e empregadoras	R\$ 1.242,25	R\$ 689,52
Média da renda domiciliar per capita dos homens trabalhadores domésticos	R\$ 394,39	R\$ 248,78
Média da renda domiciliar per capita dos homens empregados	R\$ 731,58	R\$ 421,67
Média da renda domiciliar per capita dos homens que trabalham por conta-própria e empregadores	R\$ 1.098,81	R\$ 628,44
<b>População abaixo da linha de pobreza (média da renda domiciliar per capita até 1/2 SM)</b>		
<b>Total (Números absolutos)</b>	4.059.862	171.770

<b>Proporção da população total</b>		
Proporção de mulheres com renda média domiciliar per capita até 1/2 SM na população total	28,2%	42,2%
Proporção de homens com renda média domiciliar per capita até 1/2 SM na população total	28,4%	42,4%
<b>População abaixo da linha de pobreza e raça/cor</b>		
Proporção de população branca que tem renda média domiciliar per capita até 1/2 SM no total da população branca	40,6%	45,5%
Proporção de população parda que tem renda média domiciliar per capita até 1/2 SM na população total de pardos e pretos	58,1%	53,5%
<b>População abaixo da linha de pobreza e faixa etária</b>		
Proporção de mulheres até 11 anos que tem renda familiar per capita até 1/2 SM na população total da mesma faixa etária	49,1%	49,2%
Proporção de homens até 11 anos na população que tem renda familiar per capita até 1/2 SM total da mesma faixa etária	50,9%	50,8%
Proporção de mulheres de 12 a 18 anos que tem renda familiar per capita de até 1/2 SM na população total da mesma faixa etária	49,9%	49,5%
Proporção de homens de 12 a 18 anos que tem renda familiar per capita até 1/2 SM na população total da mesma faixa etária	50,1%	50,5%
Proporção de mulheres de 19 a 59 anos que tem renda familiar per capita até 1/2 SM na população total da mesma faixa etária	52,3%	52,4%
Proporção de homens de 19 a 59 anos que tem renda familiar per capita até 1/2 SM na população total da mesma faixa etária	47,7%	47,6%
Proporção de mulheres de 60 anos e mais que tem renda familiar per capita até 1/2 SM na população total da mesma faixa etária	58,6%	56,0%
Proporção de homens de 60 anos e mais que tem renda familiar per capita de até 1/2 SM na população total da mesma faixa etária	41,4%	44,0%

## Saúde

### Razão de mortalidade materna (por 100 mil nascidos vivos)

Taxa de mortalidade materna total	74,33	118,33
-----------------------------------	-------	--------

### Por escolaridade da mãe

Taxa de mortalidade materna em mães sem instrução (0 ano de estudo)	166,88	179,86
Taxa de mortalidade materna em mães com 12 anos de estudo ou mais	28,79	52,34

### Por faixa etária da mãe

Taxa de mortalidade materna em mães com até 19 anos	38,49	37,21
Taxa de mortalidade materna em mães entre 20 e 39 anos	76,01	129,56
Taxa de mortalidade materna em mães de 40 a 49 anos	406,91	683,37

### Notas:

(2) O dado da população total residente foi obtido pelo Censo Demográfico 2000 e pela PNAD 2004

(2) Os dados de mortalidade foram calculados por uma média de três anos

<b>Taxa de mortalidade infantil (por mil nascidos vivos)(1)(2)</b>		
Taxa de mortalidade infantil total	19,47	30,56
<b>Por escolaridade da mãe</b>		
Taxa de mortalidade infantil entre mães sem instrução (0 ano de estudo)	83,19	36,87
Taxa de mortalidade infantil entre mães com 12 anos ou mais de estudo)	8,04	10,73
<b>Notas:</b>		
(1) O dado da população total residente foi obtido pelo Censo Demográficos 2000 e pela PNAD 2004		
(2) Os dados de mortalidade foram calculados por uma média de três anos		

<b>Taxa bruta de Mortalidade (por mil habitantes) (1)(2)</b>		
Taxa bruta de Mortalidade total	7,84	7,74
<b>Por sexo</b>		
Taxa bruta de Mortalidade Homens	9,34	9,26
Taxa bruta de Mortalidade Mulheres	6,43	6,25
<b>Por sexo e idade</b>		
Taxa bruta de Mortalidade das mulheres até 11 anos	0,38	0,47
Taxa bruta de Mortalidade das mulheres de 12 a 18 anos	0,47	0,42
Taxa bruta das Mortalidade de mulheres de 19 a 59 anos	2,89	2,70

Taxa bruta de Mortalidade das mulheres de 60 anos ou mais	35,76	37,83
Taxa bruta de Mortalidade dos homens até 11 anos	0,49	0,76
Taxa bruta de Mortalidade dos homens de 12 a 18 anos	1,67	1,29
Taxa bruta de Mortalidade dos homens de 19 a 59 anos	6,66	6,53
Taxa bruta de Mortalidade dos homens de 60 anos ou mais	49,83	51,01
<b>Notas:</b>		
(1) O dado da população total residente foi obtido pelo Censo Demográficos 2000 e pela PNAD 2004		
(2) Os dados de mortalidade foram calculados por uma média de três anos		

<b>Violência</b>		
<b>Taxa de Homicídios por 100 mil habitantes (1)(2)</b>		
Taxa de Homicídios total	50,79	33,32
<b>Por sexo</b>		
Taxa de Homicídios Homens	97,65	63,04
Taxa de Homicídios Mulheres	7,34	5,54
<b>Por sexo e idade</b>		
Taxa de Homicídios de mulheres até 11 anos	2,18	2,31
Taxa de Homicídios de mulheres de 12 a 18 anos	9,29	6,05
Taxa de Homicídios de Mulheres de 19 a 59 anos	8,88	7,71
Taxa de Homicídios de Mulheres de 60 anos ou mais	2,84	2,91

Taxa de Homicídios de homens até 11 anos	1,04	0,74
Taxa de Homicídios de homens de 12 a 18 anos	92,91	52,18
Taxa de Homicídios de homens de 19 a 59 anos	133,30	98,90
Taxa de Homicídios de homens de 60 anos ou mais	24,28	24,05
<b>Notas:</b>  (1) O dado da população total residente foi obtido pelo Censo Demográficos 2000 e na PNAD 2004  (2) Os homicídios foram calculados por uma média de três anos		

### Conceição de Macabu

#### Comentários padronizados

O Município de Conceição do Macabu, pertencente à Região do Norte Fluminense, graças ao IDHM de 0,738 ocupava em 2000 a 43ª posição entre os municípios do Estado do Rio de Janeiro no ranking construído com base nesse indicador. Sua participação na população do estado era de 0,13%.

Nesse município há predomínio de população urbana (88%); há equilíbrio na proporção de homens e mulheres; a distribuição etária da população feminina é semelhante à do estado com uma maioria adulta, seguida pelas crianças e pelos adolescentes e finalmente pelas idosas (10%), bem próxima da média estadual.

As mulheres do município representam 95% das pessoas que ocupam a posição de cônjuge em suas famílias, ainda que 26% do total de pessoas de referência nas suas famílias sejam mulheres; têm em média 3,05 filhos, 5,0 anos de estudo e representam 36% da população ocupada, a maior parte na condição de empregadas (62%); ganhavam em 2000 em mediana R\$369,72 em sua ocupação principal, significando 77% do que ganhavam os homens; sua renda domiciliar média *per capita* era de R\$360,05; a proporção de mulheres pobres na população total era de 41%.

Não se dispõe de dados relativos à mortalidade materna e , em 2000, a taxa de mortalidade infantil mostrava que em cada 1000 nascidos vivos, 26,39 vinham a falecer no primeiro ano de vida, sendo as chances de isso ocorrer muito maiores para aqueles cujas mães não tinham instrução. A taxa bruta de mortalidade era de 6,71 por mil habitantes, inferior à do estado e diferenciada entre homens e mulheres. O mesmo ocorre, ainda com mais intensidade, com a taxa de homicídios total por 100 mil habitantes, que era em média de 40,82, sendo de 78,06 entre os homens e de 3,55 entre as mulheres.

Dados em 2000

Indicadores	ESTADO	CONCEIÇÃO DE MACABU
<b>DEMOGRAFIA</b>		
<b>População Total (números absolutos)</b>	14.392.106	18.782
<b>Por sexo</b>		
Proporção de Homens	47,9%	50,0%
Proporção de mulheres	52,1%	50,0%
<b>Por situação do domicílio</b>		
Proporção da população urbana na população total	96,0%	88,1%
Proporção da população rural na população total	4,0%	11,9%
<b>Por faixa etária</b>		
Proporção de mulheres até 11 anos	20,1%	22,0%
Proporção de mulheres de 12 a 18 anos	12,3%	14,2%
Proporção de mulheres de 19 a 59 anos	56,9%	54,0%
Proporção de mulheres de 60 anos	10,7%	9,7%
<b>Por raça/cor</b>		
Proporção de mulheres na população branca	53,1%	49,6%
Proporção de mulheres na população de pardos e pretos	50,8%	50,1%

<b>Nº médio de filhos por mulher</b>		
Nº médio de filhos por mulher	2,56	3,05
<b>Por raça/cor</b>		
Nº médio de filhos de mulheres brancas	2,44	2,89
Nº médio de filhos de mulheres pardas e pretas	2,71	3,23
<b>Por renda da ocupação principal</b>		
Nº médio de filhos de mulheres que ganham até 1 SM	2,61	3,05
Nº médio de filhos de mulheres que ganham mais de 1 SM	2,10	2,28
<b>Por escolaridade</b>		
Nº médio de filhos de mulheres sem instrução (0 ano estudo)	4,17	5,45
Nº médio de filhos de mulheres com 12 anos e mais de estudo	1,84	1,79
<b>Por posição na ocupação</b>		
Nº médio de filhos de mulheres trabalhadoras domésticas	2,63	2,81
Nº médio de filhos de mulheres empregadas	1,99	2,21
Nº médio de filhos de mulheres que trabalham por conta-própria e empregadoras	2,30	3,00
<b>Posição na família</b>		
Proporção mulheres chefes de família no total de chefes	32,2%	25,7%
Proporção de mulheres cônjuges no total de cônjuges	91,5%	94,7%

## EDUCAÇÃO

### Nº médio de anos de estudo

Nº médio de anos de estudo dos homens	5,78	4,46
Nº médio de anos de estudo das mulheres	5,92	5,00

### Por raça/cor

Nº médio de anos de estudo dos homens brancos	6,53	5,29
Nº médio de anos de estudo dos homens pardos e pretos	4,91	3,66
Nº médio de anos de estudo das mulheres brancas	6,66	5,99
Nº médio de anos de estudo das mulheres pardas e pretas	4,99	4,08

### Por renda da ocupação principal

Nº médio de anos de estudo dos homens que ganham até 1 SM	5,25	4,35
Nº médio de anos de estudo dos homens que ganham mais de 1 SM	8,15	6,94
Nº médio de anos de estudo das mulheres que ganham até 1 SM	5,92	5,66
Nº médio de anos de estudo das mulheres que ganham mais do que 1 SM	9,44	9,58

### Por posição na ocupação

Nº médio de anos de estudo dos homens trabalhadores domésticos	3,94	5,39
Nº médio de anos de estudo das mulheres trabalhadoras domésticas	4,79	4,57
Nº médio de anos de estudo dos homens empregados	7,96	6,20
Nº médio de anos de estudo das mulheres empregadas	10,04	9,61

Nº médio de anos de estudo dos homens que trabalham por conta-própria e empregadores	7,66	6,57
Nº médio de anos de estudo das mulheres que trabalham por conta-própria e empregadoras	8,66	7,92

## TRABALHO E RENDA

Homens ocupados (Nºabsoluto)	3.223.903	4.351
Mulheres ocupadas (Nºabsoluto)	2.110.069	2.409
Proporção de mulheres ocupadas na população total	14,7%	12,8%
Proporção de homens ocupados na população total	22,4%	23,2%
Proporção de mulheres ocupadas na população ocupada	39,6%	35,6%
Proporção de homens ocupados na população ocupada	60,4%	64,4%

### Posição na ocupação principal

Proporção de mulheres trabalhadoras domésticas no total de mulheres ocupadas	20,6%	23,3%
Proporção de mulheres empregadas no total de mulheres ocupadas	57,5%	62,4%
Proporção de mulheres que trabalham por conta-própria e empregadoras no total de mulheres ocupadas	19,9%	13,2%
Proporção de mulheres trabalhadoras domésticas no total de trabalhadores domésticos	89,9%	97,7%
Proporção de mulheres empregadas no total de empregados	36,2%	32,1%
Proporção de mulheres que trabalham por conta-própria e empregadoras no total de conta-própria e empregadores	32,1%	24,3%

### Faixas de renda da ocupação principal (deflacionada com base em 2006)

Proporção de mulheres sobre o total de pessoas ocupadas que ganham até 1 SM	53,7%	41,8%
Proporção de mulheres sobre o total de pessoas ocupadas que ganham mais de 1 SM	37,0%	32,9%
Proporção de mulheres ocupadas que ganha até 1 SM, sobre o total de mulheres ocupadas	21,0%	35,7%

Proporção de mulheres ocupadas que ganha mais de 1 SM, sobre o total de mulheres ocupadas	79,0%	64,3%
<b>Média da renda da ocupação principal</b>		
Média da renda das mulheres na ocupação principal	R\$ 899,21	R\$ 539,92
Média da renda dos homens na ocupação principal	R\$ 1.356,01	R\$ 719,44
<b>Mediana da renda da ocupação principal</b>		
Mediana da renda das mulheres na ocupação principal	R\$ 482,24	R\$ 369,72
Mediana da renda dos homens na ocupação principal	R\$ 659,06	R\$ 482,24
<b>Média da renda da ocupação principal e raça/cor</b>		
Média da renda da ocupação principal das mulheres brancas	R\$ 1.145,87	R\$ 683,79
Média da renda da ocupação principal das mulheres pardas e pretos	R\$ 575,12	R\$ 405,21
Média da renda da ocupação principal dos homens brancos	R\$ 1.760,09	R\$ 914,01
Média da renda da ocupação principal dos homens pardos e pretos	R\$ 857,16	R\$ 510,82
<b>Mediana da renda da ocupação principal e raça/cor</b>		
Mediana da renda da ocupação principal das mulheres brancas	R\$ 562,61	R\$ 482,24
Mediana da renda da ocupação principal das mulheres pardas e pretos	R\$ 401,87	R\$ 289,34
Mediana da renda da ocupação principal dos homens brancos	R\$ 803,73	R\$ 562,61
Mediana da renda da ocupação principal dos homens pardos e pretos	R\$ 562,61	R\$ 385,79
<b>Média da renda da ocupação principal e faixa etária</b>		
Média da renda da ocupação principal das mulheres até 11 anos	R\$ 258,69	.
Média da renda da ocupação principal das mulheres de 12 a 18 anos	R\$ 277,38	R\$ 174,20

Média da renda da ocupação principal das mulheres de 19 a 59 anos	R\$ 925,41	R\$ 544,56
Média da renda da ocupação principal das mulheres de 60 anos e mais	R\$ 925,82	R\$ 668,51
Média da renda da ocupação principal dos homens 11 anos	R\$ 181,12	R\$ 80,37
Média da renda da ocupação principal dos homens de 12 a 18 anos	R\$ 300,58	R\$ 192,69
Média da renda da ocupação principal dos homens de 19 a 59 anos	R\$ 1.375,01	R\$ 756,71
Média da renda da ocupação principal dos homens de 60 anos e mais	R\$ 1.932,82	R\$ 743,58
<b>Mediana da renda da ocupação principal e faixa etária</b>		
Mediana da renda da ocupação principal das mulheres até 11 anos	R\$ 80,37	.
Mediana da renda da ocupação principal das mulheres de 12 a 18 anos	R\$ 242,73	R\$ 160,75
Mediana da renda da ocupação principal das mulheres de 19 a 59 anos	R\$ 482,24	R\$ 380,97
Mediana da renda da ocupação principal das mulheres de 60 anos e mais	R\$ 417,94	R\$ 602,80
Mediana da renda da ocupação principal dos homens 11 anos	R\$ 64,30	R\$ 80,37
Mediana da renda da ocupação principal dos homens de 12 a 18 anos	R\$ 242,73	R\$ 192,90
Mediana da renda da ocupação principal dos homens de 19 a 59 anos	R\$ 723,36	R\$ 514,39
Mediana da renda da ocupação principal dos homens de 60 anos e mais	R\$ 723,36	R\$ 363,29
<b>Média da renda da ocupação principal e escolaridade</b>		
Média da renda da ocupação principal das mulheres sem instrução (0 ano estudo)	R\$ 386,80	R\$ 249,80
Média da renda da ocupação principal das mulheres com 12 anos estudo e mais	R\$ 2.144,83	R\$ 1.011,44
Média da renda da ocupação principal dos homens sem instrução (0 ano estudo)	R\$ 550,70	R\$ 346,15
Média da renda da ocupação principal dos homens com 12 anos estudo e mais	R\$ 3.912,87	R\$ 2.928,48

<b>Mediana da renda da ocupação principal e escolaridade</b>		
Mediana da renda da ocupação principal das mulheres sem instrução (0 ano estudo)	R\$ 257,20	R\$ 242,73
Mediana da renda da ocupação principal das mulheres com 12 anos estudo e mais	R\$ 1.446,72	R\$ 964,48
Mediana da renda da ocupação principal dos homens sem instrução (0 ano estudo)	R\$ 401,87	R\$ 242,73
Mediana da renda da ocupação principal dos homens com 12 anos estudo e mais	R\$ 2.411,20	R\$ 1.607,47
<b>Média da renda da ocupação principal e posição na ocupação</b>		
Média da renda da ocupação principal das mulheres trabalhadoras domésticas	R\$ 365,60	R\$ 271,41
Média da renda da ocupação principal das mulheres empregadas	R\$ 1.004,60	R\$ 600,07
Média da renda da ocupação principal das mulheres que trabalham por conta-própria e empregadoras	R\$ 1.236,49	R\$ 776,94
Média da renda da ocupação principal dos homens trabalhadores domésticos	R\$ 425,39	R\$ 467,98
Média da renda da ocupação principal dos homens empregados	R\$ 1.184,59	R\$ 645,31
Média da renda da ocupação principal dos homens que trabalham por conta-própria e empregadores	R\$ 1.871,82	R\$ 1.061,52
<b>Mediana da renda da ocupação principal e posição na ocupação</b>		
Mediana da renda da ocupação principal das mulheres trabalhadoras domésticas	R\$ 321,49	R\$ 242,73
Mediana da renda da ocupação principal das mulheres empregadas	R\$ 562,61	R\$ 482,24
Mediana da renda da ocupação principal das mulheres que trabalham por conta-própria e empregadoras	R\$ 485,46	R\$ 482,24
Mediana da renda da ocupação principal dos homens trabalhadores domésticos	R\$ 353,64	R\$ 242,73
Mediana da renda da ocupação principal dos homens empregados	R\$ 642,99	R\$ 485,46
Mediana da renda da ocupação principal dos homens que trabalham por conta-própria e empregadores	R\$ 803,73	R\$ 485,46

<b>Renda domiciliar per capita</b>		
Média da renda domiciliar per capita das mulheres	R\$ 664,52	R\$ 350,05
Média da renda domiciliar per capita dos homens	R\$ 662,25	R\$ 339,01
<b>Média da renda domiciliar per capita e raça/cor</b>		
Média da renda domiciliar per capita das mulheres brancas	R\$ 881,64	R\$ 461,80
Média da renda domiciliar per capita das mulheres pardas e pretas	R\$ 385,21	R\$ 247,78
Média da renda domiciliar per capita dos homens brancos	R\$ 897,54	R\$ 448,22
Média da renda domiciliar per capita dos homens pardos e pretos	R\$ 384,64	R\$ 233,53
<b>Renda domiciliar per capita e faixa etária</b>		
Média da renda domiciliar per capita das mulheres até 11 anos	R\$ 387,57	R\$ 246,35
Média da renda domiciliar per capita das mulheres de 12 a 18 anos	R\$ 482,22	R\$ 285,62
Média da renda domiciliar per capita das mulheres de 19 a 59 anos	R\$ 714,18	R\$ 364,69
Média da renda domiciliar per capita das mulheres de 60 anos	R\$ 1.046,35	R\$ 593,74
Média da renda domiciliar per capita dos homens até 11 anos	R\$ 394,10	R\$ 267,29
Média da renda domiciliar per capita dos homens de 12 a 18 anos	R\$ 484,98	R\$ 251,45
Média da renda domiciliar per capita dos homens de 19 a 59 anos	R\$ 733,92	R\$ 377,14
Média da renda domiciliar per capita dos homens de 60 anos	R\$ 1.095,17	R\$ 423,72

<b>Renda domiciliar per capita e escolaridade</b>		
Média da renda domiciliar per capita das mulheres sem instrução (0 ano estudo)	R\$ 360,68	R\$ 221,00
Média da renda domiciliar per capita das mulheres com 12 anos estudo e mais	R\$ 2.124,05	R\$ 892,35
Média da renda domiciliar per capita dos homens sem instrução (0 ano estudo)	R\$ 354,79	R\$ 243,06
Média da renda domiciliar per capita dos homens com 12 anos estudo e mais	R\$ 2.437,78	R\$ 1.123,03
<b>Renda domiciliar per capita e posição na ocupação</b>		
Média da renda domiciliar per capita das mulheres trabalhadoras domésticas	R\$ 437,50	R\$ 225,23
Média da renda domiciliar per capita das mulheres empregadas	R\$ 984,31	R\$ 561,16
Média da renda domiciliar per capita das mulheres que trabalham por conta-própria e empregadoras	R\$ 1.242,25	R\$ 578,82
Média da renda domiciliar per capita dos homens trabalhadores domésticos	R\$ 394,39	R\$ 113,27
Média da renda domiciliar per capita dos homens empregados	R\$ 731,58	R\$ 382,54
Média da renda domiciliar per capita dos homens que trabalham por conta-própria e empregadores	R\$ 1.098,81	R\$ 493,08
<b>População abaixo da linha de pobreza (média da renda domiciliar per capita até 1/2 SM)</b>		
<b>Total (Números absolutos)</b>	4.059.862	7.650
<b>Proporção da população total</b>		
Proporção de mulheres com renda média domiciliar per capita até 1/2 SM na população total	28,2%	40,9%
Proporção de homens com renda média domiciliar per capita até 1/2 SM na população total	28,4%	41,2%

<b>População abaixo da linha de pobreza e raça/cor</b>		
Proporção de população branca que tem renda média domiciliar per capita até 1/2 SM no total da população branca	40,6%	34,7%
Proporção de população parda que tem renda média domiciliar per capita até 1/2 SM na população total de pardos e pretos	58,1%	64,4%
<b>População abaixo da linha de pobreza e faixa etária</b>		
Proporção de mulheres até 11 anos que tem renda familiar per capita até 1/2 SM na população total da mesma faixa etária	49,1%	49,2%
Proporção de homens até 11 anos na população que tem renda familiar per capita até 1/2 SM total da mesma faixa etária	50,9%	50,8%
Proporção de mulheres de 12 a 18 anos que tem renda familiar per capita de até 1/2 SM na população total da mesma faixa etária	49,9%	51,6%
Proporção de homens de 12 a 18 anos que tem renda familiar per capita até 1/2 SM na população total da mesma faixa etária	50,1%	48,4%
Proporção de mulheres de 19 a 59 anos que tem renda familiar per capita até 1/2 SM na população total da mesma faixa etária	52,3%	49,5%
Proporção de homens de 19 a 59 anos que tem renda familiar per capita até 1/2 SM na população total da mesma faixa etária	47,7%	50,5%
Proporção de mulheres de 60 anos e mais que tem renda familiar per capita até 1/2 SM na população total da mesma faixa etária	58,6%	52,1%
Proporção de homens de 60 anos e mais que tem renda familiar per capita de até 1/2 SM na população total da mesma faixa etária	41,4%	47,9%

## Saúde

### Razão de mortalidade materna (por 100 mil nascidos vivos)

Taxa de mortalidade materna total	74,33	-
-----------------------------------	-------	---

### Por escolaridade da mãe

Taxa de mortalidade materna em mães sem instrução (0 ano de estudo)	166,88	-
Taxa de mortalidade materna em mães com 12 anos de estudo ou mais	28,79	-

### Por faixa etária da mãe

Taxa de mortalidade materna em mães com até 19 anos	38,49	-
Taxa de mortalidade materna em mães entre 20 e 39 anos	76,01	-
Taxa de mortalidade materna em mães de 40 a 49 anos	406,91	-

### Notas:

- (1) O dado da população total residente foi obtido pelo Censo Demográfico 2000 e pela PNAD 2004  
(2) Os dados de mortalidade foram calculados por uma média de três anos

<b>Taxa de mortalidade infantil (por mil nascidos vivos)(1)(2)</b>		
Taxa de mortalidade infantil total	19,47	26,39
<b>Por escolaridade da mãe</b>		
Taxa de mortalidade infantil entre mães sem instrução (0 ano de estudo)	83,19	76,92
Taxa de mortalidade infantil entre mães com 12 anos ou mais de estudo)	8,04	28,78
<b>Notas:</b> (1) O dado da população total residente foi obtido pelo Censo Demográficos 2000 e pela PNAD 2004 (2) Os dados de mortalidade foram calculados por uma média de três anos		

<b>Taxa bruta de Mortalidade (por mil habitantes) (1)(2)</b>		
Taxa bruta de Mortalidade total	7,84	6,71
<b>Por sexo</b>		
Taxa bruta de Mortalidade Homens	9,34	8,09
Taxa bruta de Mortalidade Mulheres	6,43	5,18
<b>Por sexo e idade</b>		
Taxa bruta de Mortalidade das mulheres até 11 anos	0,38	0,33
Taxa bruta de Mortalidade das mulheres de 12 a 18 anos	0,47	-
Taxa bruta das Mortalidade de mulheres de 19 a 59 anos	2,89	2,26
Taxa bruta de Mortalidade das mulheres de 60 anos ou mais	35,76	33,68

Taxa bruta de Mortalidade dos homens até 11 anos	0,49	0,48
Taxa bruta de Mortalidade dos homens de 12 a 18 anos	1,67	2,06
Taxa bruta de Mortalidade dos homens de 19 a 59 anos	6,66	6,05
Taxa bruta de Mortalidade dos homens de 60 anos ou mais	49,83	42,43
<b>Notas:</b> (1) O dado da população total residente foi obtido pelo Censo Demográficos 2000 e pela PNAD 2004 (2) Os dados de mortalidade foram calculados por uma média de três anos		

Violência		
<b>Taxa de Homicídios por 100 mil habitantes (1)(2)</b>		
Taxa de Homicídios total	50,79	40,82
<b>Por sexo</b>		
Taxa de Homicídios Homens	97,65	78,06
Taxa de Homicídios Mulheres	7,34	3,55
<b>Por sexo e idade</b>		
Taxa de Homicídios de mulheres até 11 anos	2,18	-
Taxa de Homicídios de mulheres de 12 a 18 anos	9,29	-
Taxa de Homicídios de Mulheres de 19 a 59 anos	8,88	6,64
Taxa de Homicídios de Mulheres de 60 anos ou mais	2,84	-
Taxa de Homicídios de homens até 11 anos	1,04	-
Taxa de Homicídios de homens de 12 a 18 anos	92,91	103,04

Taxa de Homicídios de homens de 19 a 59 anos	133,30	117,06
Taxa de Homicídios de homens de 60 anos ou mais	24,28	-
<b>Notas:</b> (1) O dado da população total residente foi obtido pelo Censo Demográficos 2000 e na PNAD 2004 (2) Os homicídios foram calculados por uma média de três anos		

## Macaé

### Comentários padronizados

O Município de Macaé, pertencente à Região do Norte Fluminense, graças ao IDHM de 0,790 ocupava em 2000 a 12ª posição entre os municípios do Estado do Rio de Janeiro no ranking construído com base nesse indicador. Sua participação na população do estado era de 0,92%.

Nesse município há predomínio de população urbana (95%); há ligeira predominância feminina na população total (50,5%) ou há equilíbrio na proporção de homens e mulheres; a distribuição etária da população feminina é semelhante à do estado com uma maioria adulta, seguida pelas crianças e pelos adolescentes e finalmente pelas idosas (7%), proporcionalmente inferior à média estadual.

As mulheres do município representam 93% das pessoas que ocupam a posição de cônjuge em suas famílias, ainda que 26% do total de pessoas de referência nas suas famílias sejam mulheres; têm em média 2,63 filhos, 5,55 anos de estudo e representam 37% da população ocupada, a maior parte na condição de empregadas (60%); ganhavam em 2000 em mediana R\$482,24 em sua ocupação principal, significando 67% do que ganhavam os homens; sua renda domiciliar média *per capita* era de R\$604,74; a proporção de mulheres pobres na população total era de 24%, abaixo da média estadual.

Em 2000, em cada 100 mil crianças nascidas vivas no município, 102,41 mães morriam até 42 dias após o término da gravidez, devido a causas ligadas à gravidez, ao parto e ao puerpério; já a taxa de mortalidade infantil mostrava que em cada 1000 nascidos vivos, 15,49 vinham a falecer no primeiro ano de vida, sendo as chances de isso ocorrer muito maiores para aqueles cujas mães não tinham instrução. A taxa bruta de mortalidade era de 5,47 por mil habitantes, inferior à do estado e diferenciada entre homens e mulheres. O mesmo ocorre, ainda com mais intensidade, com a taxa de homicídios total por 100 mil habitantes, que era em média de 56,87, sendo de 108,87 entre os homens e de 5,98 entre as mulheres.

Dados em 2000

Indicadores	ESTADO	MACAÉ
<b>DEMOGRAFIA</b>		
<b>População Total (números absolutos)</b>	14.392.106	132.461
<b>Por sexo</b>		
Proporção de Homens	47,9%	49,5%
Proporção de mulheres	52,1%	50,5%
<b>Por situação do domicílio</b>		
Proporção da população urbana na população total	96,0%	95,1%
Proporção da população rural na população total	4,0%	4,9%
<b>Por faixa etária</b>		
Proporção de mulheres até 11 anos	20,1%	22,2%
Proporção de mulheres de 12 a 18 anos	12,3%	13,7%
Proporção de mulheres de 19 a 59 anos	56,9%	57,0%
Proporção de mulheres de 60 anos	10,7%	7,1%
<b>Por raça/cor</b>		
Proporção de mulheres na população branca	53,1%	51,8%
Proporção de mulheres na população de pardos e pretos	50,8%	49,1%

<b>Nº médio de filhos por mulher</b>		
Nº médio de filhos por mulher	2,56	2,63
<b>Por raça/cor</b>		
Nº médio de filhos de mulheres brancas	2,44	2,48
Nº médio de filhos de mulheres pardas e pretas	2,71	2,79
<b>Por renda da ocupação principal</b>		
Nº médio de filhos de mulheres que ganham até 1 SM	2,61	2,54
Nº médio de filhos de mulheres que ganham mais de 1 SM	2,10	2,18
<b>Por escolaridade</b>		
Nº médio de filhos de mulheres sem instrução (0 ano estudo)	4,17	4,59
Nº médio de filhos de mulheres com 12 anos e mais de estudo	1,84	1,92
<b>Por posição na ocupação</b>		
Nº médio de filhos de mulheres trabalhadoras domésticas	2,63	2,55
Nº médio de filhos de mulheres empregadas	1,99	2,06
Nº médio de filhos de mulheres que trabalham por conta-própria e empregadoras	2,30	2,41
<b>Posição na família</b>		
Proporção mulheres chefes de família no total de chefes	32,2%	26,0%
Proporção de mulheres cônjuges no total de cônjuges	91,5%	93,1%
<b>EDUCAÇÃO</b>		

<b>Nº médio de anos de estudo</b>		
Nº médio de anos de estudo dos homens	5,78	5,36
Nº médio de anos de estudo das mulheres	5,92	5,55
<b>Por raça/cor</b>		
Nº médio de anos de estudo dos homens brancos	6,53	6,05
Nº médio de anos de estudo dos homens pardos e pretos	4,91	4,59
Nº médio de anos de estudo das mulheres brancas	6,66	6,33
Nº médio de anos de estudo das mulheres pardas e pretas	4,99	4,63
<b>Por renda da ocupação principal</b>		
Nº médio de anos de estudo dos homens que ganham até 1 SM	5,25	5,02
Nº médio de anos de estudo dos homens que ganham mais de 1 SM	8,15	7,43
Nº médio de anos de estudo das mulheres que ganham até 1 SM	5,92	5,80
Nº médio de anos de estudo das mulheres que ganham mais do que 1 SM	9,44	9,00
<b>Por posição na ocupação</b>		
Nº médio de anos de estudo dos homens trabalhadores domésticos	3,94	2,91
Nº médio de anos de estudo das mulheres trabalhadoras domésticas	4,79	4,90
Nº médio de anos de estudo dos homens empregados	7,96	7,55
Nº médio de anos de estudo das mulheres empregadas	10,04	9,45
Nº médio de anos de estudo dos homens que trabalham por conta-própria e empregadores	7,66	6,44

Nº médio de anos de estudo das mulheres que trabalham por conta-própria e empregadoras	8,66	8,63
--	------	------

<b>TRABALHO E RENDA</b>		
Homens ocupados (Nºabsoluto)	3.223.903	33.987
Mulheres ocupadas (Nºabsoluto)	2.110.069	20.064
Proporção de mulheres ocupadas na população total	14,7%	15,1%
Proporção de homens ocupados na população total	22,4%	25,7%
Proporção de mulheres ocupadas na população ocupada	39,6%	37,1%
Proporção de homens ocupados na população ocupada	60,4%	62,9%
<b>Posição na ocupação principal</b>		
Proporção de mulheres trabalhadoras domésticas no total de mulheres ocupadas	20,6%	21,7%
Proporção de mulheres empregadas no total de mulheres ocupadas	57,5%	60,4%
Proporção de mulheres que trabalham por conta-própria e empregadoras no total de mulheres ocupadas	19,9%	16,7%
Proporção de mulheres trabalhadoras domésticas no total de trabalhadores domésticos	89,9%	93,1%
Proporção de mulheres empregadas no total de empregados	36,2%	33,7%
Proporção de mulheres que trabalham por conta-própria e empregadoras no total de conta-própria e empregadores	32,1%	27,3%
<b>Faixas de renda da ocupação principal (deflacionada com base em 2006)</b>		
Proporção de mulheres sobre o total de pessoas ocupadas que ganham até 1 SM	53,7%	55,1%
Proporção de mulheres sobre o total de pessoas ocupadas que ganham mais de 1 SM	37,0%	34,1%

Proporção de mulheres ocupadas que ganha até 1 SM, sobre o total de mulheres ocupadas	21,0%	21,6%
Proporção de mulheres ocupadas que ganha mais de 1 SM, sobre o total de mulheres ocupadas	79,0%	78,4%
<b>Média da renda da ocupação principal</b>		
Média da renda das mulheres na ocupação principal	R\$ 899,21	R\$ 883,20
Média da renda dos homens na ocupação principal	R\$ 1.356,01	R\$ 1.374,33
<b>Mediana da renda da ocupação principal</b>		
Mediana da renda das mulheres na ocupação principal	R\$ 482,24	R\$ 482,24
Mediana da renda dos homens na ocupação principal	R\$ 659,06	R\$ 723,36
<b>Média da renda da ocupação principal e raça/cor</b>		
Média da renda da ocupação principal das mulheres brancas	R\$ 1.145,87	R\$ 1.128,99
Média da renda da ocupação principal das mulheres pardas e pretos	R\$ 575,12	R\$ 571,48
Média da renda da ocupação principal dos homens brancos	R\$ 1.760,09	R\$ 1.761,62
Média da renda da ocupação principal dos homens pardos e pretos	R\$ 857,16	R\$ 949,40
<b>Mediana da renda da ocupação principal e raça/cor</b>		
Mediana da renda da ocupação principal das mulheres brancas	R\$ 562,61	R\$ 578,69
Mediana da renda da ocupação principal das mulheres pardas e pretos	R\$ 401,87	R\$ 369,72
Mediana da renda da ocupação principal dos homens brancos	R\$ 803,73	R\$ 835,88
Mediana da renda da ocupação principal dos homens pardos e pretos	R\$ 562,61	R\$ 610,84
<b>Média da renda da ocupação principal e faixa etária</b>		

Média da renda da ocupação principal das mulheres até 11 anos	R\$ 258,69	.
Média da renda da ocupação principal das mulheres de 12 a 18 anos	R\$ 277,38	R\$ 292,84
Média da renda da ocupação principal das mulheres de 19 a 59 anos	R\$ 925,41	R\$ 919,69
Média da renda da ocupação principal das mulheres de 60 anos e mais	R\$ 925,82	R\$ 1.135,81
Média da renda da ocupação principal dos homens 11 anos	R\$ 181,12	R\$ 282,36
Média da renda da ocupação principal dos homens de 12 a 18 anos	R\$ 300,58	R\$ 291,69
Média da renda da ocupação principal dos homens de 19 a 59 anos	R\$ 1.375,01	R\$ 1.425,08
Média da renda da ocupação principal dos homens de 60 anos e mais	R\$ 1.932,82	R\$ 2.282,58
<b>Mediana da renda da ocupação principal e faixa etária</b>		
Mediana da renda da ocupação principal das mulheres até 11 anos	R\$ 80,37	.
Mediana da renda da ocupação principal das mulheres de 12 a 18 anos	R\$ 242,73	R\$ 242,73
Mediana da renda da ocupação principal das mulheres de 19 a 59 anos	R\$ 482,24	R\$ 482,24
Mediana da renda da ocupação principal das mulheres de 60 anos e mais	R\$ 417,94	R\$ 482,24
Mediana da renda da ocupação principal dos homens 11 anos	R\$ 64,30	R\$ 321,49
Mediana da renda da ocupação principal dos homens de 12 a 18 anos	R\$ 242,73	R\$ 242,73
Mediana da renda da ocupação principal dos homens de 19 a 59 anos	R\$ 723,36	R\$ 803,73
Mediana da renda da ocupação principal dos homens de 60 anos e mais	R\$ 723,36	R\$ 610,84

<b>Média da renda da ocupação principal e escolaridade</b>		
Média da renda da ocupação principal das mulheres sem instrução (0 ano estudo)	R\$ 386,80	R\$ 474,66
Média da renda da ocupação principal das mulheres com 12 anos estudo e mais	R\$ 2.144,83	R\$ 1.864,88
Média da renda da ocupação principal dos homens sem instrução (0 ano estudo)	R\$ 550,70	R\$ 563,16
Média da renda da ocupação principal dos homens com 12 anos estudo e mais	R\$ 3.912,87	R\$ 4.460,79
<b>Mediana da renda da ocupação principal e escolaridade</b>		
Mediana da renda da ocupação principal das mulheres sem instrução (0 ano estudo)	R\$ 257,20	R\$ 242,73
Mediana da renda da ocupação principal das mulheres com 12 anos estudo e mais	R\$ 1.446,72	R\$ 1.446,72
Mediana da renda da ocupação principal dos homens sem instrução (0 ano estudo)	R\$ 401,87	R\$ 482,24
Mediana da renda da ocupação principal dos homens com 12 anos estudo e mais	R\$ 2.411,20	R\$ 4.018,67
<b>Média da renda da ocupação principal e posição na ocupação</b>		
Média da renda da ocupação principal das mulheres trabalhadoras domésticas	R\$ 365,60	R\$ 318,34
Média da renda da ocupação principal das mulheres empregadas	R\$ 1.004,60	R\$ 831,53
Média da renda da ocupação principal das mulheres que trabalham por conta-própria e empregadoras	R\$ 1.236,49	R\$ 1.870,97
Média da renda da ocupação principal dos homens trabalhadores domésticos	R\$ 425,39	R\$ 358,65
Média da renda da ocupação principal dos homens empregados	R\$ 1.184,59	R\$ 1.330,52
Média da renda da ocupação principal dos homens que trabalham por conta-própria e empregadores	R\$ 1.871,82	R\$ 1.573,82

<b>Mediana da renda da ocupação principal e posição na ocupação</b>		
Mediana da renda da ocupação principal das mulheres trabalhadoras domésticas	R\$ 321,49	R\$ 273,27
Mediana da renda da ocupação principal das mulheres empregadas	R\$ 562,61	R\$ 562,61
Mediana da renda da ocupação principal das mulheres que trabalham por conta-própria e empregadoras	R\$ 485,46	R\$ 642,99
Mediana da renda da ocupação principal dos homens trabalhadores domésticos	R\$ 353,64	R\$ 321,49
Mediana da renda da ocupação principal dos homens empregados	R\$ 642,99	R\$ 723,36
Mediana da renda da ocupação principal dos homens que trabalham por conta-própria e empregadores	R\$ 803,73	R\$ 803,73
<b>Renda domiciliar per capita</b>		
Média da renda domiciliar per capita das mulheres	R\$ 664,52	R\$ 604,74
Média da renda domiciliar per capita dos homens	R\$ 662,25	R\$ 654,30
<b>Média da renda domiciliar per capita e raça/cor</b>		
Média da renda domiciliar per capita das mulheres brancas	R\$ 881,64	R\$ 780,30
Média da renda domiciliar per capita das mulheres pardas e pretas	R\$ 385,21	R\$ 393,45
Média da renda domiciliar per capita dos homens brancos	R\$ 897,54	R\$ 865,30
Média da renda domiciliar per capita dos homens pardos e pretos	R\$ 384,64	R\$ 425,17
<b>Renda domiciliar per capita e faixa etária</b>		
Média da renda domiciliar per capita das mulheres até 11 anos	R\$ 387,57	R\$ 425,08
Média da renda domiciliar per capita das mulheres de 12 a 18 anos	R\$ 482,22	R\$ 505,38
Média da renda domiciliar per capita das mulheres de 19 a 59 anos	R\$ 714,18	R\$ 680,85

Média da renda domiciliar per capita das mulheres de 60 anos	R\$ 1.046,35	R\$ 726,82
Média da renda domiciliar per capita dos homens até 11 anos	R\$ 394,10	R\$ 491,30
Média da renda domiciliar per capita dos homens de 12 a 18 anos	R\$ 484,98	R\$ 586,69
Média da renda domiciliar per capita dos homens de 19 a 59 anos	R\$ 733,92	R\$ 713,01
Média da renda domiciliar per capita dos homens de 60 anos	R\$ 1.095,17	R\$ 855,28
<b>Renda domiciliar per capita e escolaridade</b>		
Média da renda domiciliar per capita das mulheres sem instrução (0 ano estudo)	R\$ 360,68	R\$ 372,98
Média da renda domiciliar per capita das mulheres com 12 anos estudo e mais	R\$ 2.124,05	R\$ 1.713,68
Média da renda domiciliar per capita dos homens sem instrução (0 ano estudo)	R\$ 354,79	R\$ 419,77
Média da renda domiciliar per capita dos homens com 12 anos estudo e mais	R\$ 2.437,78	R\$ 2.307,19
<b>Renda domiciliar per capita e posição na ocupação</b>		
Média da renda domiciliar per capita das mulheres trabalhadoras domésticas	R\$ 437,50	R\$ 327,60
Média da renda domiciliar per capita das mulheres empregadas	R\$ 984,31	R\$ 841,78
Média da renda domiciliar per capita das mulheres que trabalham por conta-própria e empregadoras	R\$ 1.242,25	R\$ 1.577,65
Média da renda domiciliar per capita dos homens trabalhadores domésticos	R\$ 394,39	R\$ 320,17
Média da renda domiciliar per capita dos homens empregados	R\$ 731,58	R\$ 731,83
Média da renda domiciliar per capita dos homens que trabalham por conta-própria e empregadores	R\$ 1.098,81	R\$ 867,50
<b>População abaixo da linha de pobreza (média da renda domiciliar per capita até 1/2 SM)</b>		
<b>Total (Números absolutos)</b>	4.059.862	30.966

<b>Proporção da população total</b>		
Proporção de mulheres com renda média domiciliar per capita até 1/2 SM na população total	28,2%	23,6%
Proporção de homens com renda média domiciliar per capita até 1/2 SM na população total	28,4%	23,3%
<b>População abaixo da linha de pobreza e raça/cor</b>		
Proporção de população branca que tem renda média domiciliar per capita até 1/2 SM no total da população branca	40,6%	36,8%
Proporção de população parda que tem renda média domiciliar per capita até 1/2 SM na população total de pardos e pretos	58,1%	62,2%
<b>População abaixo da linha de pobreza e faixa etária</b>		
Proporção de mulheres até 11 anos que tem renda familiar per capita até 1/2 SM na população total da mesma faixa etária	49,1%	49,4%
Proporção de homens até 11 anos na população que tem renda familiar per capita até 1/2 SM total da mesma faixa etária	50,9%	50,6%
Proporção de mulheres de 12 a 18 anos que tem renda familiar per capita de até 1/2 SM na população total da mesma faixa etária	49,9%	50,3%
Proporção de homens de 12 a 18 anos que tem renda familiar per capita até 1/2 SM na população total da mesma faixa etária	50,1%	49,7%
Proporção de mulheres de 19 a 59 anos que tem renda familiar per capita até 1/2 SM na população total da mesma faixa etária	52,3%	50,5%
Proporção de homens de 19 a 59 anos que tem renda familiar per capita até 1/2 SM na população total da mesma faixa etária	47,7%	49,5%
Proporção de mulheres de 60 anos e mais que tem renda familiar per capita até 1/2 SM na população total da mesma faixa etária	58,6%	54,7%
Proporção de homens de 60 anos e mais que tem renda familiar per capita de até 1/2 SM na população total da mesma faixa etária	41,4%	45,3%

<b>Saúde</b>		
<b>Razão de mortalidade materna (por 100 mil nascidos vivos)</b>		
Taxa de mortalidade materna total	74,33	102,41
<b>Por escolaridade da mãe</b>		
Taxa de mortalidade materna em mães sem instrução (0 ano de estudo)	166,88	-
Taxa de mortalidade materna em mães com 12 anos de estudo ou mais	28,79	0,00
<b>Por faixa etária da mãe</b>		
Taxa de mortalidade materna em mães com até 19 anos	38,49	100,45
Taxa de mortalidade materna em mães entre 20 e 39 anos	76,01	105,37
Taxa de mortalidade materna em mães de 40 a 49 anos	406,91	-
<b>Notas:</b>		
(1) O dado da população total residente foi obtido pelo Censo Demográficos 2000 e pela PNAD 2004		
(2) Os dados de mortalidade foram calculados por uma média de três anos		

Taxa de mortalidade infantil (por mil nascidos vivos)(1)(2)		
	19,47	15,49
Taxa de mortalidade infantil total		
Por escolaridade da mãe		
	83,19	61,40
Taxa de mortalidade infantil entre mães sem instrução (0 ano de estudo)		
Taxa de mortalidade infantil entre mães com 12 anos ou mais de estudo)	8,04	4,82
Notas:		
(1) O dado da população total residente foi obtido pelo Censo Demográficos 2000 e pela PNAD 2004		
(2) Os dados de mortalidade foram calculados por uma média de três anos		

Taxa bruta de Mortalidade (por mil habitantes) (1)(2)		
Taxa bruta de Mortalidade total	7,84	5,47
Por sexo		
Taxa bruta de Mortalidade Homens	9,34	6,81
Taxa bruta de Mortalidade Mulheres	6,43	4,13
Por sexo e idade		
Taxa bruta de Mortalidade das mulheres até 11 anos	0,38	0,30
Taxa bruta de Mortalidade das mulheres de 12 a 18 anos	0,47	0,29
Taxa bruta das Mortalidade de mulheres de 19 a 59 anos	2,89	2,04

Taxa bruta de Mortalidade das mulheres de 60 anos ou mais	35,76	34,15
Taxa bruta de Mortalidade dos homens até 11 anos	0,49	0,45
Taxa bruta de Mortalidade dos homens de 12 a 18 anos	1,67	1,51
Taxa bruta de Mortalidade dos homens de 19 a 59 anos	6,66	5,73
Taxa bruta de Mortalidade dos homens de 60 anos ou mais	49,83	43,04
<b>Notas:</b>  (1) O dado da população total residente foi obtido pelo Censo Demográficos 2000 e pela PNAD 2004  (2) Os dados de mortalidade foram calculados por uma média de três anos		

<b>Violência</b>		
<b>Taxa de Homicídios por 100 mil habitantes (1)(2)</b>		
Taxa de Homicídios total	50,79	56,87
<b>Por sexo</b>		
Taxa de Homicídios Homens	97,65	108,87
Taxa de Homicídios Mulheres	7,34	5,98
<b>Por sexo e idade</b>		
Taxa de Homicídios de mulheres até 11 anos	2,18	6,88
Taxa de Homicídios de mulheres de 12 a 18 anos	9,29	3,65
Taxa de Homicídios de Mulheres de 19 a 59 anos	8,88	7,87

Taxa de Homicídios de Mulheres de 60 anos ou mais	2,84	6,49
Taxa de Homicídios de homens até 11 anos	1,04	-
Taxa de Homicídios de homens de 12 a 18 anos	92,91	81,19
Taxa de Homicídios de homens de 19 a 59 anos	133,30	159,73
Taxa de Homicídios de homens de 60 anos ou mais	24,28	39,27
<b>Notas:</b>  (1) O dado da população total residente foi obtido pelo Censo Demográficos 2000 e na PNAD 2004  (2) Os homicídios foram calculados por uma média de três anos		

## Quissamã

### Comentários padronizados

O Município de Quissamã, pertencente à Região do Norte Fluminense, graças ao IDHM 0,732 de ocupava em 2000 a 48ª posição entre os municípios do Estado do Rio de Janeiro no ranking construído com base nesse indicador. Sua participação na população do estado era de 0,10%.

Nesse município há pequeno predomínio de população urbana (56%) embora seja muito significativa a participação da população rural; há predominância masculina na população total (51%); a distribuição etária da população feminina é semelhante à do estado com uma maioria adulta, seguida pelas crianças e pelos adolescentes e finalmente pelas idosas (10%), próxima da média estadual.

As mulheres do município representam 95% das pessoas que ocupam a posição de cônjuge em suas famílias, ainda que 22% do total de pessoas de referência nas suas famílias sejam mulheres; têm em média 3,20 filhos, 4,29 anos de estudo e representam 29% da população ocupada, a maior parte na condição de empregadas (59%); ganhavam em 2000 em mediana R\$368,11 em sua ocupação principal, significando 69% do que ganhavam os homens; sua renda domiciliar média *per capita* era de R\$285,24; a proporção de mulheres pobres na população total era de 52,5% (quase duas vezes o valor encontrado para o estado).

Não se dispõe de informações sobre mortalidade materna e, em 2000, a taxa de mortalidade infantil mostrava que em cada 1000 nascidos vivos, 20,76 vinham a falecer no primeiro ano de vida, sendo as chances de isso ocorrer muito maiores para aqueles cujas mães não tinham instrução. A taxa bruta de mortalidade era de 6,53 por mil habitantes, inferior à do estado e diferenciada entre homens e mulheres. A taxa de homicídios total por 100 mil habitantes era em média de 19,50.

Dados em 2000

Indicadores	ESTADO	QUISSAMÃ
<b>DEMOGRAFIA</b>		
<b>População Total (números absolutos)</b>	14.392.106	13.674
<b>Por sexo</b>		
Proporção de Homens	47,9%	50,7%
Proporção de mulheres	52,1%	49,3%
<b>Por situação do domicílio</b>		
Proporção da população urbana na população total	96,0%	56,3%
Proporção da população rural na população total	4,0%	43,7%
<b>Por faixa etária</b>		
Proporção de mulheres até 11 anos	20,1%	23,5%
Proporção de mulheres de 12 a 18 anos	12,3%	14,3%
Proporção de mulheres de 19 a 59 anos	56,9%	52,4%
Proporção de mulheres de 60 anos	10,7%	9,7%
<b>Por raça/cor</b>		
Proporção de mulheres na população branca	53,1%	50,7%
Proporção de mulheres na população de pardos e pretos	50,8%	48,6%

<b>Nº médio de filhos por mulher</b>		
Nº médio de filhos por mulher	2,56	3,20
<b>Por raça/cor</b>		
Nº médio de filhos de mulheres brancas	2,44	2,81
Nº médio de filhos de mulheres pardas e pretas	2,71	3,39
<b>Por renda da ocupação principal</b>		
Nº médio de filhos de mulheres que ganham até 1 SM	2,61	3,25
Nº médio de filhos de mulheres que ganham mais de 1 SM	2,10	2,31
<b>Por escolaridade</b>		
Nº médio de filhos de mulheres sem instrução (0 ano estudo)	4,17	5,51
Nº médio de filhos de mulheres com 12 anos e mais de estudo	1,84	1,67
<b>Por posição na ocupação</b>		
Nº médio de filhos de mulheres trabalhadoras domésticas	2,63	3,69
Nº médio de filhos de mulheres empregadas	1,99	2,25
Nº médio de filhos de mulheres que trabalham por conta-própria e empregadoras	2,30	2,18

<b>Posição na família</b>		
Proporção mulheres chefes de família no total de chefes	32,2%	22,4%
Proporção de mulheres cônjuges no total de cônjuges	91,5%	95,0%

<b>EDUCAÇÃO</b>		
<b>Nº médio de anos de estudo</b>		
Nº médio de anos de estudo dos homens	5,78	3,73
Nº médio de anos de estudo das mulheres	5,92	4,29
<b>Por raça/cor</b>		
Nº médio de anos de estudo dos homens brancos	6,53	4,56
Nº médio de anos de estudo dos homens pardos e pretos	4,91	3,37
Nº médio de anos de estudo das mulheres brancas	6,66	5,11
Nº médio de anos de estudo das mulheres pardas e pretas	4,99	3,92
<b>Por renda da ocupação principal</b>		
Nº médio de anos de estudo dos homens que ganham até 1 SM	5,25	3,81
Nº médio de anos de estudo dos homens que ganham mais de 1 SM	8,15	5,40
Nº médio de anos de estudo das mulheres que ganham até 1 SM	5,92	5,16
Nº médio de anos de estudo das mulheres que ganham mais do que 1 SM	9,44	8,69

<b>Por posição na ocupação</b>		
Nº médio de anos de estudo dos homens trabalhadores domésticos	3,94	4,86
Nº médio de anos de estudo das mulheres trabalhadoras domésticas	4,79	4,33
Nº médio de anos de estudo dos homens empregados	7,96	5,13
Nº médio de anos de estudo das mulheres empregadas	10,04	8,86
Nº médio de anos de estudo dos homens que trabalham por conta-própria e empregadores	7,66	4,43
Nº médio de anos de estudo das mulheres que trabalham por conta-própria e empregadoras	8,66	5,94

<b>TRABALHO E RENDA</b>		
Homens ocupados (Nºabsoluto)	3.223.903	3.194
Mulheres ocupadas (Nºabsoluto)	2.110.069	1.304
Proporção de mulheres ocupadas na população total	14,7%	9,5%
Proporção de homens ocupados na população total	22,4%	23,4%
Proporção de mulheres ocupadas na população ocupada	39,6%	29,0%
Proporção de homens ocupados na população ocupada	60,4%	71,0%
<b>Posição na ocupação principal</b>		
Proporção de mulheres trabalhadoras domésticas no total de mulheres ocupadas	20,6%	26,4%
Proporção de mulheres empregadas no total de mulheres ocupadas	57,5%	59,0%
Proporção de mulheres que trabalham por conta-própria e empregadoras no total de mulheres ocupadas	19,9%	10,4%

Proporção de mulheres trabalhadoras domésticas no total de trabalhadores domésticos	89,9%	89,2%
Proporção de mulheres empregadas no total de empregados	36,2%	23,5%
Proporção de mulheres que trabalham por conta-própria e empregadoras no total de conta-própria e empregadores	32,1%	19,1%
<b>Faixas de renda da ocupação principal (deflacionada com base em 2006)</b>		
Proporção de mulheres sobre o total de pessoas ocupadas que ganham até 1 SM	53,7%	38,0%
Proporção de mulheres sobre o total de pessoas ocupadas que ganham mais de 1 SM	37,0%	25,4%
Proporção de mulheres ocupadas que ganha até 1 SM, sobre o total de mulheres ocupadas	21,0%	37,2%
Proporção de mulheres ocupadas que ganha mais de 1 SM, sobre o total de mulheres ocupadas	79,0%	62,8%
<b>Média da renda da ocupação principal</b>		
Média da renda das mulheres na ocupação principal	R\$ 899,21	R\$ 533,58
Média da renda dos homens na ocupação principal	R\$ 1.356,01	R\$ 642,86
<b>Mediana da renda da ocupação principal</b>		
Mediana da renda das mulheres na ocupação principal	R\$ 482,24	R\$ 368,11
Mediana da renda dos homens na ocupação principal	R\$ 659,06	R\$ 466,17
<b>Média da renda da ocupação principal e raça/cor</b>		
Média da renda da ocupação principal das mulheres brancas	R\$ 1.145,87	R\$ 699,81
Média da renda da ocupação principal das mulheres pardas e pretos	R\$ 575,12	R\$ 407,38
Média da renda da ocupação principal dos homens brancos	R\$ 1.760,09	R\$ 906,50
Média da renda da ocupação principal dos homens pardos e pretos	R\$ 857,16	R\$ 540,98

<b>Mediana da renda da ocupação principal e raça/cor</b>		
Mediana da renda da ocupação principal das mulheres brancas	R\$ 562,61	R\$ 562,61
Mediana da renda da ocupação principal das mulheres pardas e pretos	R\$ 401,87	R\$ 242,73
Mediana da renda da ocupação principal dos homens brancos	R\$ 803,73	R\$ 562,61
Mediana da renda da ocupação principal dos homens pardos e pretos	R\$ 562,61	R\$ 401,87
<b>Média da renda da ocupação principal e faixa etária</b>		
Média da renda da ocupação principal das mulheres até 11 anos	R\$ 258,69	.
Média da renda da ocupação principal das mulheres de 12 a 18 anos	R\$ 277,38	R\$ 183,99
Média da renda da ocupação principal das mulheres de 19 a 59 anos	R\$ 925,41	R\$ 522,53
Média da renda da ocupação principal das mulheres de 60 anos e mais	R\$ 925,82	R\$ 1.819,99
Média da renda da ocupação principal dos homens 11 anos	R\$ 181,12	.
Média da renda da ocupação principal dos homens de 12 a 18 anos	R\$ 300,58	R\$ 273,71
Média da renda da ocupação principal dos homens de 19 a 59 anos	R\$ 1.375,01	R\$ 675,69
Média da renda da ocupação principal dos homens de 60 anos e mais	R\$ 1.932,82	R\$ 582,90
<b>Mediana da renda da ocupação principal e faixa etária</b>		
Mediana da renda da ocupação principal das mulheres até 11 anos	R\$ 80,37	.
Mediana da renda da ocupação principal das mulheres de 12 a 18 anos	R\$ 242,73	R\$ 160,75
Mediana da renda da ocupação principal das mulheres de 19 a 59 anos	R\$ 482,24	R\$ 379,36
Mediana da renda da ocupação principal das mulheres de 60 anos e mais	R\$ 417,94	R\$ 803,73

Mediana da renda da ocupação principal dos homens 11 anos	R\$ 64,30	.
Mediana da renda da ocupação principal dos homens de 12 a 18 anos	R\$ 242,73	R\$ 242,73
Mediana da renda da ocupação principal dos homens de 19 a 59 anos	R\$ 723,36	R\$ 482,24
Mediana da renda da ocupação principal dos homens de 60 anos e mais	R\$ 723,36	R\$ 242,73
<b>Média da renda da ocupação principal e escolaridade</b>		
Média da renda da ocupação principal das mulheres sem instrução (0 ano estudo)	R\$ 386,80	R\$ 373,34
Média da renda da ocupação principal das mulheres com 12 anos estudo e mais	R\$ 2.144,83	R\$ 1.079,96
Média da renda da ocupação principal dos homens sem instrução (0 ano estudo)	R\$ 550,70	R\$ 343,50
Média da renda da ocupação principal dos homens com 12 anos estudo e mais	R\$ 3.912,87	R\$ 2.558,22
<b>Mediana da renda da ocupação principal e escolaridade</b>		
Mediana da renda da ocupação principal das mulheres sem instrução (0 ano estudo)	R\$ 257,20	R\$ 242,73
Mediana da renda da ocupação principal das mulheres com 12 anos estudo e mais	R\$ 1.446,72	R\$ 839,10
Mediana da renda da ocupação principal dos homens sem instrução (0 ano estudo)	R\$ 401,87	R\$ 289,34
Mediana da renda da ocupação principal dos homens com 12 anos estudo e mais	R\$ 2.411,20	R\$ 1.446,72
<b>Média da renda da ocupação principal e posição na ocupação</b>		
Média da renda da ocupação principal das mulheres trabalhadoras domésticas	R\$ 365,60	R\$ 251,00
Média da renda da ocupação principal das mulheres empregadas	R\$ 1.004,60	R\$ 699,38
Média da renda da ocupação principal das mulheres que trabalham por conta-própria e empregadoras	R\$ 1.236,49	R\$ 526,92
Média da renda da ocupação principal dos homens trabalhadores domésticos	R\$ 425,39	R\$ 332,76

Média da renda da ocupação principal dos homens empregados	R\$ 1.184,59	R\$ 585,82
Média da renda da ocupação principal dos homens que trabalham por conta-própria e empregadores	R\$ 1.871,82	R\$ 938,35
<b>Mediana da renda da ocupação principal e posição na ocupação</b>		
Mediana da renda da ocupação principal das mulheres trabalhadoras domésticas	R\$ 321,49	R\$ 242,73
Mediana da renda da ocupação principal das mulheres empregadas	R\$ 562,61	R\$ 562,61
Mediana da renda da ocupação principal das mulheres que trabalham por conta-própria e empregadoras	R\$ 485,46	R\$ 289,34
Mediana da renda da ocupação principal dos homens trabalhadores domésticos	R\$ 353,64	R\$ 332,75
Mediana da renda da ocupação principal dos homens empregados	R\$ 642,99	R\$ 450,09
Mediana da renda da ocupação principal dos homens que trabalham por conta-própria e empregadores	R\$ 803,73	R\$ 498,32

<b>Renda domiciliar per capita</b>		
Média da renda domiciliar per capita das mulheres	R\$ 664,52	R\$ 285,24
Média da renda domiciliar per capita dos homens	R\$ 662,25	R\$ 296,27
<b>Média da renda domiciliar per capita e raça/cor</b>		
Média da renda domiciliar per capita das mulheres brancas	R\$ 881,64	R\$ 434,96
Média da renda domiciliar per capita das mulheres pardas e pretas	R\$ 385,21	R\$ 215,08
Média da renda domiciliar per capita dos homens brancos	R\$ 897,54	R\$ 420,33
Média da renda domiciliar per capita dos homens pardos e pretos	R\$ 384,64	R\$ 242,36
<b>Renda domiciliar per capita e faixa etária</b>		
Média da renda domiciliar per capita das mulheres até 11 anos	R\$ 387,57	R\$ 192,18

Média da renda domiciliar per capita das mulheres de 12 a 18 anos	R\$ 482,22	R\$ 242,74
Média da renda domiciliar per capita das mulheres de 19 a 59 anos	R\$ 714,18	R\$ 325,19
Média da renda domiciliar per capita das mulheres de 60 anos	R\$ 1.046,35	R\$ 360,96
Média da renda domiciliar per capita dos homens até 11 anos	R\$ 394,10	R\$ 220,66
Média da renda domiciliar per capita dos homens de 12 a 18 anos	R\$ 484,98	R\$ 249,60
Média da renda domiciliar per capita dos homens de 19 a 59 anos	R\$ 733,92	R\$ 327,56
Média da renda domiciliar per capita dos homens de 60 anos	R\$ 1.095,17	R\$ 375,76
<b>Renda domiciliar per capita e escolaridade</b>		
Média da renda domiciliar per capita das mulheres sem instrução (0 ano estudo)	R\$ 360,68	R\$ 196,79
Média da renda domiciliar per capita das mulheres com 12 anos estudo e mais	R\$ 2.124,05	R\$ 1.029,07
Média da renda domiciliar per capita dos homens sem instrução (0 ano estudo)	R\$ 354,79	R\$ 205,37
Média da renda domiciliar per capita dos homens com 12 anos estudo e mais	R\$ 2.437,78	R\$ 1.252,97
<b>Renda domiciliar per capita e posição na ocupação</b>		
Média da renda domiciliar per capita das mulheres trabalhadoras domésticas	R\$ 437,50	R\$ 208,59
Média da renda domiciliar per capita das mulheres empregadas	R\$ 984,31	R\$ 603,19
Média da renda domiciliar per capita das mulheres que trabalham por conta-própria e empregadoras	R\$ 1.242,25	R\$ 447,86
Média da renda domiciliar per capita dos homens trabalhadores domésticos	R\$ 394,39	R\$ 236,51
Média da renda domiciliar per capita dos homens empregados	R\$ 731,58	R\$ 331,23
Média da renda domiciliar per capita dos homens que trabalham por conta-própria e empregadores	R\$ 1.098,81	R\$ 485,58

<b>População abaixo da linha de pobreza (média da renda domiciliar per capita até ½ SM)</b>		
<b>Total (Números absolutos)</b>	4.059.862	6.997
<b>Proporção da população total</b>		
Proporção de mulheres com renda média domiciliar per capita até ½ SM na população total	28,2%	52,5%
Proporção de homens com renda média domiciliar per capita até ½ SM na população total	28,4%	49,9%
<b>População abaixo da linha de pobreza e raça/cor</b>		
Proporção de população branca que tem renda média domiciliar per capita até ½ SM no total da população branca	40,6%	19,8%
Proporção de população parda que tem renda média domiciliar per capita até ½ SM na população total de pardos e pretos	58,1%	78,1%
<b>População abaixo da linha de pobreza e faixa etária</b>		
Proporção de mulheres até 11 anos que tem renda familiar per capita até ½ SM na população total da mesma faixa etária	49,1%	49,5%
Proporção de homens até 11 anos na população que tem renda familiar per capita até ½ SM total da mesma faixa etária	50,9%	50,5%
Proporção de mulheres de 12 a 18 anos que tem renda familiar per capita de até ½ SM na população total da mesma faixa etária	49,9%	50,4%
Proporção de homens de 12 a 18 anos que tem renda familiar per capita até ½ SM na população total da mesma faixa etária	50,1%	49,6%
Proporção de mulheres de 19 a 59 anos que tem renda familiar per capita até ½ SM na população total da mesma faixa etária	52,3%	49,0%
Proporção de homens de 19 a 59 anos que tem renda familiar per capita até ½ SM na população total da mesma faixa etária	47,7%	51,0%
Proporção de mulheres de 60 anos e mais que tem renda familiar per capita até ½ SM na população total da mesma faixa etária	58,6%	49,2%
Proporção de homens de 60 anos e mais que tem renda familiar per capita de até ½ SM na população total da mesma faixa etária	41,4%	50,8%

<b>Saúde</b>		
<b>Razão de mortalidade materna (por 100 mil nascidos vivos)</b>		
Taxa de mortalidade materna total	74,33	-
<b>Por escolaridade da mãe</b>		
Taxa de mortalidade materna em mães sem instrução (0 ano de estudo)	166,88	-
Taxa de mortalidade materna em mães com 12 anos de estudo ou mais	28,79	-
<b>Por faixa etária da mãe</b>		
Taxa de mortalidade materna em mães com até 19 anos	38,49	-
Taxa de mortalidade materna em mães entre 20 e 39 anos	76,01	-
Taxa de mortalidade materna em mães de 40 a 49 anos	406,91	-
<b>Notas:</b>		
(1) O dado da população total residente foi obtido pelo Censo Demográficos 2000 e pela PNAD 2004		
(2) Os dados de mortalidade foram calculados por uma média de três anos		

<b>Taxa de mortalidade infantil (por mil nascidos vivos)(1)(2)</b>		
Taxa de mortalidade infantil total	19,47	20,76
<b>Por escolaridade da mãe</b>		
Taxa de mortalidade infantil entre mães sem instrução (0 ano de estudo)	83,19	47,62
Taxa de mortalidade infantil entre mães com 12 anos ou mais de estudo	8,04	0,00

**Notas:**

(1) O dado da população total residente foi obtido pelo Censo Demográficos 2000 e pela PNAD 2004

(2) Os dados de mortalidade foram calculados por uma média de três anos

<b>Taxa bruta de Mortalidade (por mil habitantes) (1)(2)</b>		
Taxa bruta de Mortalidade total	7,84	6,53
<b>Por sexo</b>		
Taxa bruta de Mortalidade Homens	9,34	7,89
Taxa bruta de Mortalidade Mulheres	6,43	5,14
<b>Por sexo e idade</b>		
Taxa bruta de Mortalidade das mulheres até 11 anos	0,38	0,42
Taxa bruta de Mortalidade das mulheres de 12 a 18 anos	0,47	1,01
Taxa bruta das Mortalidade de mulheres de 19 a 59 anos	2,89	2,18
Taxa bruta de Mortalidade das mulheres de 60 anos ou mais	35,76	35,06
Taxa bruta de Mortalidade dos homens até 11 anos	0,49	0,41
Taxa bruta de Mortalidade dos homens de 12 a 18 anos	1,67	0,69
Taxa bruta de Mortalidade dos homens de 19 a 59 anos	6,66	6,29
Taxa bruta de Mortalidade dos homens de 60 anos ou mais	49,83	39,45

**Notas:**

(1) O dado da população total residente foi obtido pelo Censo Demográficos 2000 e pela PNAD 2004

(2) Os dados de mortalidade foram calculados por uma média de três anos

**Violência**

**Taxa de Homicídios por 100 mil habitantes (1)(2)**

	50,79	19,50
Taxa de Homicídios total		

**Por sexo**

	97,65	38,50
Taxa de Homicídios Homens		
	7,34	-
Taxa de Homicídios Mulheres		

**Por sexo e idade**

	2,18	-
Taxa de Homicídios de mulheres até 11 anos		
	9,29	-
Taxa de Homicídios de mulheres de 12 a 18 anos		
	8,88	-
Taxa de Homicídios de Mulheres de 19 a 59 anos		
	2,84	-
Taxa de Homicídios de Mulheres de 60 anos ou mais		
	1,04	-
Taxa de Homicídios de homens até 11 anos		
	92,91	-
Taxa de Homicídios de homens de 12 a 18 anos		
	133,30	72,93
Taxa de Homicídios de homens de 19 a 59 anos		
	24,28	-
Taxa de Homicídios de homens de 60 anos ou mais		

**Notas:**

- (1) O dado da população total residente foi obtido pelo Censo Demográficos 2000 e na PNAD 2004
- (2) Os homicídios foram calculados por uma média de três anos

## **São Francisco de Itabapoana**

### **Comentários padronizados**

O Município de São Francisco de Itabapoana, pertencente à Região do Norte Fluminense, graças ao IDHM de 0,688 ocupava em 2000 a 59ª posição entre os municípios do Estado do Rio de Janeiro no ranking construído com base nesse indicador. Sua participação na população do estado é de 0,29%.

De maneira condizente com a penúltima colocação no ranking pelo IDHM, em São Francisco de Itabapoana encontram-se: o maior número de filhos por mulher (3,64); o menor número de anos de estudo por mulher (3,30); a menor mediana de renda média domiciliar *per capita* das mulheres (R\$227,13), a maior proporção de mulheres pobres na população total (67% ou 2,4 vezes a proporção encontrada para o estado). Ainda divide com outros municípios a condição de menor renda mediana das mulheres na ocupação principal (R\$242,73).

Nesse município há predomínio de população rural (52%) ainda que seja significativa a participação da população urbana; há predominância masculina na população total (51%); a distribuição etária da população feminina é semelhante à do estado com uma maioria adulta, seguida pelas crianças e pelos adolescentes e finalmente pelas idosas (10%), proporcionalmente próxima da média estadual.

As mulheres do município representam 98% das pessoas que ocupam a posição de cônjuge em suas famílias, ainda que 22% do total de pessoas de referência nas suas famílias sejam mulheres; representam 28% da população ocupada, a maior parte na condição de empregadas (56%); ganhavam em 2000 em mediana R\$242,73 em sua ocupação principal, significando 75,5% do que ganhavam os homens.

Em 2000, em cada 100 mil crianças nascidas vivas no município, 49,02 mães morriam até 42 dias após o término da gravidez, devido a causas ligadas à gravidez, ao parto e ao puerpério; já a taxa de mortalidade infantil mostrava que em cada 1000 nascidos vivos, 22,55 vinham a falecer no primeiro ano de vida, sendo as chances de isso ocorrer muito maiores para aqueles cujas mães não tinham instrução. A taxa bruta de mortalidade era de 5,63 por mil habitantes, inferior à do estado e diferenciada entre homens e mulheres. O mesmo ocorre, ainda com mais intensidade, com a taxa de homicídios total por 100 mil habitantes, que era em média de 16,88, sendo de 29,87 entre os homens e de 3,29 entre as mulheres.

Dados em 2000

Indicadores	ESTADO	SÃO FRANCISCO DE ITABAPOANA
<b>DEMOGRAFIA</b>		
<b>População Total (números absolutos)</b>	14.392.106	41.475
<b>Por sexo</b>		
Proporção de Homens	47,9%	51,1%
Proporção de mulheres	52,1%	48,9%
<b>Por situação do domicílio</b>		
Proporção da população urbana na população total	96,0%	47,6%
Proporção da população rural na população total	4,0%	52,4%
<b>Por faixa etária</b>		
Proporção de mulheres até 11 anos	20,1%	24,5%
Proporção de mulheres de 12 a 18 anos	12,3%	14,1%
Proporção de mulheres de 19 a 59 anos	56,9%	51,4%
Proporção de mulheres de 60 anos	10,7%	10,0%
<b>Por raça/cor</b>		
Proporção de mulheres na população branca	53,1%	49,7%
Proporção de mulheres na população de pardos e pretos	50,8%	47,7%

<b>Nº médio de filhos por mulher</b>		
Nº médio de filhos por mulher	2,56	3,64
<b>Por raça/cor</b>		
Nº médio de filhos de mulheres brancas	2,44	3,48
Nº médio de filhos de mulheres pardas e pretas	2,71	3,91
<b>Por renda da ocupação principal</b>		
Nº médio de filhos de mulheres que ganham até 1 SM	2,61	2,89
Nº médio de filhos de mulheres que ganham mais de 1 SM	2,10	2,60
<b>Por escolaridade</b>		
Nº médio de filhos de mulheres sem instrução (0 ano estudo)	4,17	5,25
Nº médio de filhos de mulheres com 12 anos e mais de estudo	1,84	2,18
<b>Por posição na ocupação</b>		
Nº médio de filhos de mulheres trabalhadoras domésticas	2,63	2,66
Nº médio de filhos de mulheres empregadas	1,99	2,67
Nº médio de filhos de mulheres que trabalham por conta-própria e empregadoras	2,30	2,93
<b>Posição na família</b>		
Proporção mulheres chefes de família no total de chefes	32,2%	21,6%
Proporção de mulheres cônjuges no total de cônjuges	91,5%	97,5%

## EDUCAÇÃO

### Nº médio de anos de estudo

Nº médio de anos de estudo dos homens	5,78	2,77
Nº médio de anos de estudo das mulheres	5,92	3,30

### Por raça/cor

Nº médio de anos de estudo dos homens brancos	6,53	3,09
Nº médio de anos de estudo dos homens pardos e pretos	4,91	2,24
Nº médio de anos de estudo das mulheres brancas	6,66	3,61
Nº médio de anos de estudo das mulheres pardas e pretas	4,99	2,76

### Por renda da ocupação principal

Nº médio de anos de estudo dos homens que ganham até 1 SM	5,25	3,06
Nº médio de anos de estudo dos homens que ganham mais de 1 SM	8,15	3,96
Nº médio de anos de estudo das mulheres que ganham até 1 SM	5,92	4,03
Nº médio de anos de estudo das mulheres que ganham mais do que 1 SM	9,44	8,52

### Por posição na ocupação

Nº médio de anos de estudo dos homens trabalhadores domésticos	3,94	2,21
Nº médio de anos de estudo das mulheres trabalhadoras domésticas	4,79	3,63
Nº médio de anos de estudo dos homens empregados	7,96	3,40
Nº médio de anos de estudo das mulheres empregadas	10,04	6,76

Nº médio de anos de estudo dos homens que trabalham por conta-própria e empregadores	7,66	3,82
Nº médio de anos de estudo das mulheres que trabalham por conta-própria e empregadoras	8,66	5,38

## TRABALHO E RENDA

Homens ocupados (Nºabsoluto)	3.223.903	10.401
Mulheres ocupadas (Nºabsoluto)	2.110.069	4.114
Proporção de mulheres ocupadas na população total	14,7%	9,9%
Proporção de homens ocupados na população total	22,4%	25,1%
Proporção de mulheres ocupadas na população ocupada	39,6%	28,3%
Proporção de homens ocupados na população ocupada	60,4%	71,7%
<b>Posição na ocupação principal</b>		
Proporção de mulheres trabalhadoras domésticas no total de mulheres ocupadas	20,6%	25,0%
Proporção de mulheres empregadas no total de mulheres ocupadas	57,5%	56,3%
Proporção de mulheres que trabalham por conta-própria e empregadoras no total de mulheres ocupadas	19,9%	14,4%
Proporção de mulheres trabalhadoras domésticas no total de trabalhadores domésticos	89,9%	88,3%
Proporção de mulheres empregadas no total de empregados	36,2%	28,4%
Proporção de mulheres que trabalham por conta-própria e empregadoras no total de conta-própria e empregadores	32,1%	13,7%
<b>Faixas de renda da ocupação principal (deflacionada com base em 2006)</b>		
Proporção de mulheres sobre o total de pessoas ocupadas que ganham até 1 SM	53,7%	36,4%
Proporção de mulheres sobre o total de pessoas ocupadas que ganham mais de 1 SM	37,0%	20,6%

Proporção de mulheres ocupadas que ganha até 1 SM, sobre o total de mulheres ocupadas	21,0%	62,8%
Proporção de mulheres ocupadas que ganha mais de 1 SM, sobre o total de mulheres ocupadas	79,0%	37,2%
<b>Média da renda da ocupação principal</b>		
Média da renda das mulheres na ocupação principal	R\$ 899,21	R\$ 478,33
Média da renda dos homens na ocupação principal	R\$ 1.356,01	R\$ 570,23
<b>Mediana da renda da ocupação principal</b>		
Mediana da renda das mulheres na ocupação principal	R\$ 482,24	R\$ 242,73
Mediana da renda dos homens na ocupação principal	R\$ 659,06	R\$ 321,49
<b>Média da renda da ocupação principal e raça/cor</b>		
Média da renda da ocupação principal das mulheres brancas	R\$ 1.145,87	R\$ 602,95
Média da renda da ocupação principal das mulheres pardas e pretos	R\$ 575,12	R\$ 236,76
Média da renda da ocupação principal dos homens brancos	R\$ 1.760,09	R\$ 644,13
Média da renda da ocupação principal dos homens pardos e pretos	R\$ 857,16	R\$ 454,48
<b>Mediana da renda da ocupação principal e raça/cor</b>		
Mediana da renda da ocupação principal das mulheres brancas	R\$ 562,61	R\$ 242,73
Mediana da renda da ocupação principal das mulheres pardas e pretos	R\$ 401,87	R\$ 241,12
Mediana da renda da ocupação principal dos homens brancos	R\$ 803,73	R\$ 321,49
Mediana da renda da ocupação principal dos homens pardos e pretos	R\$ 562,61	R\$ 273,27

<b>Média da renda da ocupação principal e faixa etária</b>		
Média da renda da ocupação principal das mulheres até 11 anos	R\$ 258,69	R\$ 36,45
Média da renda da ocupação principal das mulheres de 12 a 18 anos	R\$ 277,38	R\$ 184,43
Média da renda da ocupação principal das mulheres de 19 a 59 anos	R\$ 925,41	R\$ 505,47
Média da renda da ocupação principal das mulheres de 60 anos e mais	R\$ 925,82	R\$ 287,31
Média da renda da ocupação principal dos homens 11 anos	R\$ 181,12	R\$ 33,99
Média da renda da ocupação principal dos homens de 12 a 18 anos	R\$ 300,58	R\$ 265,60
Média da renda da ocupação principal dos homens de 19 a 59 anos	R\$ 1.375,01	R\$ 585,45
Média da renda da ocupação principal dos homens de 60 anos e mais	R\$ 1.932,82	R\$ 816,01
<b>Mediana da renda da ocupação principal e faixa etária</b>		
Mediana da renda da ocupação principal das mulheres até 11 anos	R\$ 80,37	R\$ 0,00
Mediana da renda da ocupação principal das mulheres de 12 a 18 anos	R\$ 242,73	R\$ 160,75
Mediana da renda da ocupação principal das mulheres de 19 a 59 anos	R\$ 482,24	R\$ 242,73
Mediana da renda da ocupação principal das mulheres de 60 anos e mais	R\$ 417,94	R\$ 242,73
Mediana da renda da ocupação principal dos homens 11 anos	R\$ 64,30	R\$ 64,30
Mediana da renda da ocupação principal dos homens de 12 a 18 anos	R\$ 242,73	R\$ 241,12
Mediana da renda da ocupação principal dos homens de 19 a 59 anos	R\$ 723,36	R\$ 321,49
Mediana da renda da ocupação principal dos homens de 60 anos e mais	R\$ 723,36	R\$ 321,49
<b>Média da renda da ocupação principal e escolaridade</b>		

Média da renda da ocupação principal das mulheres sem instrução (0 ano estudo)	R\$ 386,80	R\$ 182,14
Média da renda da ocupação principal das mulheres com 12 anos estudo e mais	R\$ 2.144,83	R\$ 1.582,65
Média da renda da ocupação principal dos homens sem instrução (0 ano estudo)	R\$ 550,70	R\$ 381,45
Média da renda da ocupação principal dos homens com 12 anos estudo e mais	R\$ 3.912,87	R\$ 3.156,69
<b>Mediana da renda da ocupação principal e escolaridade</b>		
Mediana da renda da ocupação principal das mulheres sem instrução (0 ano estudo)	R\$ 257,20	R\$ 192,90
Mediana da renda da ocupação principal das mulheres com 12 anos estudo e mais	R\$ 1.446,72	R\$ 1.205,60
Mediana da renda da ocupação principal dos homens sem instrução (0 ano estudo)	R\$ 401,87	R\$ 242,73
Mediana da renda da ocupação principal dos homens com 12 anos estudo e mais	R\$ 2.411,20	R\$ 1.446,72
<b>Média da renda da ocupação principal e posição na ocupação</b>		
Média da renda da ocupação principal das mulheres trabalhadoras domésticas	R\$ 365,60	R\$ 206,73
Média da renda da ocupação principal das mulheres empregadas	R\$ 1.004,60	R\$ 393,44
Média da renda da ocupação principal das mulheres que trabalham por conta-própria e empregadoras	R\$ 1.236,49	R\$ 1.420,70
Média da renda da ocupação principal dos homens trabalhadores domésticos	R\$ 425,39	R\$ 265,63
Média da renda da ocupação principal dos homens empregados	R\$ 1.184,59	R\$ 374,66
Média da renda da ocupação principal dos homens que trabalham por conta-própria e empregadores	R\$ 1.871,82	R\$ 916,18
<b>Mediana da renda da ocupação principal e posição na ocupação</b>		
Mediana da renda da ocupação principal das mulheres trabalhadoras domésticas	R\$ 321,49	R\$ 208,97
Mediana da renda da ocupação principal das mulheres empregadas	R\$ 562,61	R\$ 242,73

Mediana da renda da ocupação principal das mulheres que trabalham por conta-própria e empregadoras	R\$ 485,46	R\$ 241,12
Mediana da renda da ocupação principal dos homens trabalhadores domésticos	R\$ 353,64	R\$ 242,73
Mediana da renda da ocupação principal dos homens empregados	R\$ 642,99	R\$ 308,63
Mediana da renda da ocupação principal dos homens que trabalham por conta-própria e empregadores	R\$ 803,73	R\$ 321,49

<b>Renda domiciliar per capita</b>		
Média da renda domiciliar per capita das mulheres	R\$ 664,52	R\$ 227,13
Média da renda domiciliar per capita dos homens	R\$ 662,25	R\$ 272,75
<b>Média da renda domiciliar per capita e raça/cor</b>		
Média da renda domiciliar per capita das mulheres brancas	R\$ 881,64	R\$ 270,31
Média da renda domiciliar per capita das mulheres pardas e pretas	R\$ 385,21	R\$ 151,10
Média da renda domiciliar per capita dos homens brancos	R\$ 897,54	R\$ 322,09
Média da renda domiciliar per capita dos homens pardos e pretos	R\$ 384,64	R\$ 193,46
<b>Renda domiciliar per capita e faixa etária</b>		
Média da renda domiciliar per capita das mulheres até 11 anos	R\$ 387,57	R\$ 141,26
Média da renda domiciliar per capita das mulheres de 12 a 18 anos	R\$ 482,22	R\$ 145,98
Média da renda domiciliar per capita das mulheres de 19 a 59 anos	R\$ 714,18	R\$ 272,78
Média da renda domiciliar per capita das mulheres de 60 anos	R\$ 1.046,35	R\$ 304,40
Média da renda domiciliar per capita dos homens até 11 anos	R\$ 394,10	R\$ 271,98
Média da renda domiciliar per capita dos homens de 12 a 18 anos	R\$ 484,98	R\$ 162,30

Média da renda domiciliar per capita dos homens de 19 a 59 anos	R\$ 733,92	R\$ 291,37
Média da renda domiciliar per capita dos homens de 60 anos	R\$ 1.095,17	R\$ 343,04
<b>Renda domiciliar per capita e escolaridade</b>		
Média da renda domiciliar per capita das mulheres sem instrução (0 ano estudo)	R\$ 360,68	R\$ 138,34
Média da renda domiciliar per capita das mulheres com 12 anos estudo e mais	R\$ 2.124,05	R\$ 1.549,73
Média da renda domiciliar per capita dos homens sem instrução (0 ano estudo)	R\$ 354,79	R\$ 222,13
Média da renda domiciliar per capita dos homens com 12 anos estudo e mais	R\$ 2.437,78	R\$ 1.785,96
<b>Renda domiciliar per capita e posição na ocupação</b>		
Média da renda domiciliar per capita das mulheres trabalhadoras domésticas	R\$ 437,50	R\$ 174,68
Média da renda domiciliar per capita das mulheres empregadas	R\$ 984,31	R\$ 369,46
Média da renda domiciliar per capita das mulheres que trabalham por conta-própria e empregadoras	R\$ 1.242,25	R\$ 1.111,37
Média da renda domiciliar per capita dos homens trabalhadores domésticos	R\$ 394,39	R\$ 223,04
Média da renda domiciliar per capita dos homens empregados	R\$ 731,58	R\$ 215,40
Média da renda domiciliar per capita dos homens que trabalham por conta-própria e empregadores	R\$ 1.098,81	R\$ 488,88

<b>População abaixo da linha de pobreza (média da renda domiciliar per capita até 1/2 SM)</b>		
<b>Total (Números absolutos)</b>	4.059.862	27.393
<b>Proporção da população total</b>		
Proporção de mulheres com renda média domiciliar per capita até 1/2 SM na população total	28,2%	66,9%
Proporção de homens com renda média domiciliar per capita até 1/2 SM na população total	28,4%	65,6%
<b>População abaixo da linha de pobreza e raça/cor</b>		
Proporção de população branca que tem renda média domiciliar per capita até 1/2 SM no total da população branca	40,6%	59,9%
Proporção de população parda que tem renda média domiciliar per capita até 1/2 SM na população total de pardos e pretos	58,1%	39,7%
<b>População abaixo da linha de pobreza e faixa etária</b>		
Proporção de mulheres até 11 anos que tem renda familiar per capita até 1/2 SM na população total da mesma faixa etária	49,1%	48,2%
Proporção de homens até 11 anos na população que tem renda familiar per capita até 1/2 SM total da mesma faixa etária	50,9%	51,8%
Proporção de mulheres de 12 a 18 anos que tem renda familiar per capita de até 1/2 SM na população total da mesma faixa etária	49,9%	46,9%
Proporção de homens de 12 a 18 anos que tem renda familiar per capita até 1/2 SM na população total da mesma faixa etária	50,1%	53,1%
Proporção de mulheres de 19 a 59 anos que tem renda familiar per capita até 1/2 SM na população total da mesma faixa etária	52,3%	49,4%
Proporção de homens de 19 a 59 anos que tem renda familiar per capita até 1/2 SM na população total da mesma faixa etária	47,7%	50,6%
Proporção de mulheres de 60 anos e mais que tem renda familiar per capita até 1/2 SM na população total da mesma faixa etária	58,6%	50,5%
Proporção de homens de 60 anos e mais que tem renda familiar per capita de até 1/2 SM na população total da mesma faixa etária	41,4%	49,5%

<b>Saúde</b>		
<b>Razão de mortalidade materna (por 100 mil nascidos vivos)</b>		
Taxa de mortalidade materna total	74,33	49,02
<b>Por escolaridade da mãe</b>		
Taxa de mortalidade materna em mães sem instrução (0 ano de estudo)	166,88	613,50
Taxa de mortalidade materna em mães com 12 anos de estudo ou mais	28,79	-
<b>Por faixa etária da mãe</b>		
Taxa de mortalidade materna em mães com até 19 anos	38,49	0,00
Taxa de mortalidade materna em mães entre 20 e 39 anos	76,01	66,98
Taxa de mortalidade materna em mães de 40 a 49 anos	406,91	-
<b>Notas:</b>		
(1) O dado da população total residente foi obtido pelo Censo Demográficos 2000 e pela PNAD 2004		
(2) Os dados de mortalidade foram calculados por uma média de três anos		

<b>Taxa de mortalidade infantil (por mil nascidos vivos)(1)(2)</b>		
Taxa de mortalidade infantil total	19,47	22,55
<b>Por escolaridade da mãe</b>		
Taxa de mortalidade infantil entre mães sem instrução (0 ano de estudo)	83,19	24,54
Taxa de mortalidade infantil entre mães com 12 anos ou mais de estudo)	8,04	0,00
<b>Notas:</b>		
(1) O dado da população total residente foi obtido pelo Censo Demográficos 2000 e pela PNAD 2004		
(2) Os dados de mortalidade foram calculados por uma média de três anos		

<b>Taxa bruta de Mortalidade (por mil habitantes) (1)(2)</b>		
Taxa bruta de Mortalidade total	7,84	5,63
<b>Por sexo</b>		
Taxa bruta de Mortalidade Homens	9,34	7,11
Taxa bruta de Mortalidade Mulheres	6,43	4,04
<b>Por sexo e idade</b>		
Taxa bruta de Mortalidade das mulheres até 11 anos	0,38	0,20
Taxa bruta de Mortalidade das mulheres de 12 a 18 anos	0,47	0,24
Taxa bruta das Mortalidade de mulheres de 19 a 59 anos	2,89	2,03
Taxa bruta de Mortalidade das mulheres de 60 anos ou mais	35,76	25,34

Taxa bruta de Mortalidade dos homens até 11 anos	0,49	0,63
Taxa bruta de Mortalidade dos homens de 12 a 18 anos	1,67	0,75
Taxa bruta de Mortalidade dos homens de 19 a 59 anos	6,66	4,86
Taxa bruta de Mortalidade dos homens de 60 anos ou mais	49,83	40,06
<b>Notas:</b>		
(1) O dado da população total residente foi obtido pelo Censo Demográficos 2000 e pela PNAD 2004		
(2) Os dados de mortalidade foram calculados por uma média de três anos		

<b>Violência</b>		
<b>Taxa de Homicídios por 100 mil habitantes (1)(2)</b>		
Taxa de Homicídios total	50,79	16,88
<b>Por sexo</b>		
Taxa de Homicídios Homens	97,65	29,87
Taxa de Homicídios Mulheres	7,34	3,29
<b>Por sexo e idade</b>		
Taxa de Homicídios de mulheres até 11 anos	2,18	-
Taxa de Homicídios de mulheres de 12 a 18 anos	9,29	-
Taxa de Homicídios de Mulheres de 19 a 59 anos	8,88	6,33
Taxa de Homicídios de Mulheres de 60 anos ou mais	2,84	-
Taxa de Homicídios de homens até 11 anos	1,04	-

Taxa de Homicídios de homens de 12 a 18 anos	92,91	-
Taxa de Homicídios de homens de 19 a 59 anos	133,30	49,49
Taxa de Homicídios de homens de 60 anos ou mais	24,28	48,47
<b>Notas:</b>  (1) O dado da população total residente foi obtido pelo Censo Demográficos 2000 e na PNAD 2004  (2) Os homicídios foram calculados por uma média de três anos		

## São Fidélis

### Comentários padronizados

O Município de São Fidélis, pertencente à Região do Norte Fluminense, graças ao IDHM de 0,741 ocupava em 2000 a 40ª posição entre os municípios do Estado do Rio de Janeiro no ranking construído com base nesse indicador. Sua participação na população do estado era de 0,26%.

Nesse município há predomínio de população urbana (72%); há predominância feminina na população total (51%); a distribuição etária da população feminina é semelhante à do estado com uma maioria adulta, seguida pelas crianças e pelos adolescentes e finalmente pelas idosas (14%), proporcionalmente superior à média estadual.

As mulheres do município representam 97% das pessoas que ocupam a posição de cônjuge em suas famílias, ainda que 25% do total de pessoas de referência nas suas famílias sejam mulheres; têm em média 3,00 filhos, 4,69 anos de estudo e representam 34% da população ocupada, a maior parte na condição de empregadas (54%); ganhavam em 2000 em mediana R\$242,73 em sua ocupação principal, significando 72% do que ganhavam os homens; sua renda domiciliar média *per capita* era de R\$347,30; a proporção de mulheres pobres na população total era de 45%, proporção muito superior à encontrada para o estado.

Em 2000, em cada 100 mil crianças nascidas vivas no município, 60,39 mães morriam até 42 dias após o término da gravidez, devido a causas ligadas à gravidez, ao parto e ao puerpério; já a taxa de mortalidade infantil mostrava que em cada 1000 nascidos vivos, 13,89 vinham a falecer no primeiro ano de vida, sendo as chances de isso ocorrer muito maiores para aqueles cujas mães não tinham instrução. A taxa bruta de mortalidade era de 7,74 por mil habitantes, muito próxima a do estado e diferenciada entre homens e mulheres. O mesmo ocorre, ainda com mais intensidade, com a taxa de homicídios total por 100 mil habitantes, que era em média de 25,37, sendo de 47,94 entre os homens e de 3,56 entre as mulheres.

Dados em 2000

Indicadores	ESTADO	SÃO FIDÉLIS
<b>DEMOGRAFIA</b>		
<b>População Total (números absolutos)</b>	14.392.106	36.789
<b>Por sexo</b>		
Proporção de Homens	47,9%	49,1%
Proporção de mulheres	52,1%	50,9%
<b>Por situação do domicílio</b>		
Proporção da população urbana na população total	96,0%	72,1%
Proporção da população rural na população total	4,0%	27,9%
<b>Por faixa etária</b>		
Proporção de mulheres até 11 anos	20,1%	19,3%
Proporção de mulheres de 12 a 18 anos	12,3%	13,3%
Proporção de mulheres de 19 a 59 anos	56,9%	53,8%
Proporção de mulheres de 60 anos	10,7%	13,7%
<b>Por raça/cor</b>		
Proporção de mulheres na população branca	53,1%	51,3%
Proporção de mulheres na população de pardos e pretos	50,8%	49,9%

<b>Nº médio de filhos por mulher</b>		
Nº médio de filhos por mulher	2,56	3,00
<b>Por raça/cor</b>		
Nº médio de filhos de mulheres brancas	2,44	2,92
Nº médio de filhos de mulheres pardas e pretas	2,71	3,15
<b>Por renda da ocupação principal</b>		
Nº médio de filhos de mulheres que ganham até 1 SM	2,61	2,52
Nº médio de filhos de mulheres que ganham mais de 1 SM	2,10	2,32
<b>Por escolaridade</b>		
Nº médio de filhos de mulheres sem instrução (0 ano estudo)	4,17	4,67
Nº médio de filhos de mulheres com 12 anos e mais de estudo	1,84	2,20
<b>Por posição na ocupação</b>		
Nº médio de filhos de mulheres trabalhadoras domésticas	2,63	2,49
Nº médio de filhos de mulheres empregadas	1,99	2,31
Nº médio de filhos de mulheres que trabalham por conta-própria e empregadoras	2,30	2,64
<b>Posição na família</b>		
Proporção mulheres chefes de família no total de chefes	32,2%	25,0%
Proporção de mulheres cônjuges no total de cônjuges	91,5%	96,8%

<b>EDUCAÇÃO</b>		
<b>Nº médio de anos de estudo</b>		
Nº médio de anos de estudo dos homens	5,78	4,22
Nº médio de anos de estudo das mulheres	5,92	4,69
<b>Por raça/cor</b>		
Nº médio de anos de estudo dos homens brancos	6,53	4,57
Nº médio de anos de estudo dos homens pardos e pretos	4,91	3,58
Nº médio de anos de estudo das mulheres brancas	6,66	5,10
Nº médio de anos de estudo das mulheres pardas e pretas	4,99	3,92
<b>Por renda da ocupação principal</b>		
Nº médio de anos de estudo dos homens que ganham até 1 SM	5,25	4,03
Nº médio de anos de estudo dos homens que ganham mais de 1 SM	8,15	6,46
Nº médio de anos de estudo das mulheres que ganham até 1 SM	5,92	5,83
Nº médio de anos de estudo das mulheres que ganham mais do que 1 SM	9,44	9,87
<b>Por posição na ocupação</b>		
Nº médio de anos de estudo dos homens trabalhadores domésticos	3,94	2,78
Nº médio de anos de estudo das mulheres trabalhadoras domésticas	4,79	4,80
Nº médio de anos de estudo dos homens empregados	7,96	5,67
Nº médio de anos de estudo das mulheres empregadas	10,04	9,35

Nº médio de anos de estudo dos homens que trabalham por conta-própria e empregadores	7,66	5,45
Nº médio de anos de estudo das mulheres que trabalham por conta-própria e empregadoras	8,66	6,86

<b>TRABALHO E RENDA</b>		
Homens ocupados (Nºabsoluto)	3.223.903	8.782
Mulheres ocupadas (Nºabsoluto)	2.110.069	4.424
Proporção de mulheres ocupadas na população total	14,7%	12,0%
Proporção de homens ocupados na população total	22,4%	23,9%
Proporção de mulheres ocupadas na população ocupada	39,6%	33,5%
Proporção de homens ocupados na população ocupada	60,4%	66,5%
<b>Posição na ocupação principal</b>		
Proporção de mulheres trabalhadoras domésticas no total de mulheres ocupadas	20,6%	28,3%
Proporção de mulheres empregadas no total de mulheres ocupadas	57,5%	53,8%
Proporção de mulheres que trabalham por conta-própria e empregadoras no total de mulheres ocupadas	19,9%	15,8%
Proporção de mulheres trabalhadoras domésticas no total de trabalhadores domésticos	89,9%	92,7%
Proporção de mulheres empregadas no total de empregados	36,2%	30,2%
Proporção de mulheres que trabalham por conta-própria e empregadoras no total de conta-própria e empregadores	32,1%	20,7%

<b>Faixas de renda da ocupação principal (deflacionada com base em 2006)</b>		
Proporção de mulheres sobre o total de pessoas ocupadas que ganham até 1 SM	53,7%	40,9%
Proporção de mulheres sobre o total de pessoas ocupadas que ganham mais de 1 SM	37,0%	28,0%
Proporção de mulheres ocupadas que ganha até 1 SM, sobre o total de mulheres ocupadas	21,0%	52,0%
Proporção de mulheres ocupadas que ganha mais de 1 SM, sobre o total de mulheres ocupadas	79,0%	48,0%
<b>Média da renda da ocupação principal</b>		
Média da renda das mulheres na ocupação principal	R\$ 899,21	R\$ 487,68
Média da renda dos homens na ocupação principal	R\$ 1.356,01	R\$ 634,19
<b>Mediana da renda da ocupação principal</b>		
Mediana da renda das mulheres na ocupação principal	R\$ 482,24	R\$ 242,73
Mediana da renda dos homens na ocupação principal	R\$ 659,06	R\$ 337,57
<b>Média da renda da ocupação principal e raça/cor</b>		
Média da renda da ocupação principal das mulheres brancas	R\$ 1.145,87	R\$ 575,64
Média da renda da ocupação principal das mulheres pardas e pretos	R\$ 575,12	R\$ 322,89
Média da renda da ocupação principal dos homens brancos	R\$ 1.760,09	R\$ 724,82
Média da renda da ocupação principal dos homens pardos e pretos	R\$ 857,16	R\$ 466,36
<b>Mediana da renda da ocupação principal e raça/cor</b>		
Mediana da renda da ocupação principal das mulheres brancas	R\$ 562,61	R\$ 321,49
Mediana da renda da ocupação principal das mulheres pardas e pretos	R\$ 401,87	R\$ 242,73

Mediana da renda da ocupação principal dos homens brancos	R\$ 803,73	R\$ 363,29
Mediana da renda da ocupação principal dos homens pardos e pretos	R\$ 562,61	R\$ 308,63
<b>Média da renda da ocupação principal e faixa etária</b>		
Média da renda da ocupação principal das mulheres até 11 anos	R\$ 258,69	.
Média da renda da ocupação principal das mulheres de 12 a 18 anos	R\$ 277,38	R\$ 121,42
Média da renda da ocupação principal das mulheres de 19 a 59 anos	R\$ 925,41	R\$ 509,04
Média da renda da ocupação principal das mulheres de 60 anos e mais	R\$ 925,82	R\$ 517,54
Média da renda da ocupação principal dos homens 11 anos	R\$ 181,12	R\$ 26,16
Média da renda da ocupação principal dos homens de 12 a 18 anos	R\$ 300,58	R\$ 185,25
Média da renda da ocupação principal dos homens de 19 a 59 anos	R\$ 1.375,01	R\$ 673,73
Média da renda da ocupação principal dos homens de 60 anos e mais	R\$ 1.932,82	R\$ 547,88
<b>Mediana da renda da ocupação principal e faixa etária</b>		
Mediana da renda da ocupação principal das mulheres até 11 anos	R\$ 80,37	.
Mediana da renda da ocupação principal das mulheres de 12 a 18 anos	R\$ 242,73	R\$ 120,56
Mediana da renda da ocupação principal das mulheres de 19 a 59 anos	R\$ 482,24	R\$ 242,73
Mediana da renda da ocupação principal das mulheres de 60 anos e mais	R\$ 417,94	R\$ 546,54
Mediana da renda da ocupação principal dos homens 11 anos	R\$ 64,30	R\$ 0,00
Mediana da renda da ocupação principal dos homens de 12 a 18 anos	R\$ 242,73	R\$ 160,75
Mediana da renda da ocupação principal dos homens de 19 a 59 anos	R\$ 723,36	R\$ 361,68

Mediana da renda da ocupação principal dos homens de 60 anos e mais	R\$ 723,36	R\$ 257,20
<b>Média da renda da ocupação principal e escolaridade</b>		
Média da renda da ocupação principal das mulheres sem instrução (0 ano estudo)	R\$ 386,80	R\$ 221,48
Média da renda da ocupação principal das mulheres com 12 anos estudo e mais	R\$ 2.144,83	R\$ 1.267,23
Média da renda da ocupação principal dos homens sem instrução (0 ano estudo)	R\$ 550,70	R\$ 291,58
Média da renda da ocupação principal dos homens com 12 anos estudo e mais	R\$ 3.912,87	R\$ 2.587,74
<b>Mediana da renda da ocupação principal e escolaridade</b>		
Mediana da renda da ocupação principal das mulheres sem instrução (0 ano estudo)	R\$ 257,20	R\$ 242,73
Mediana da renda da ocupação principal das mulheres com 12 anos estudo e mais	R\$ 1.446,72	R\$ 843,92
Mediana da renda da ocupação principal dos homens sem instrução (0 ano estudo)	R\$ 401,87	R\$ 242,73
Mediana da renda da ocupação principal dos homens com 12 anos estudo e mais	R\$ 2.411,20	R\$ 1.607,47
<b>Média da renda da ocupação principal e posição na ocupação</b>		
Média da renda da ocupação principal das mulheres trabalhadoras domésticas	R\$ 365,60	R\$ 195,99
Média da renda da ocupação principal das mulheres empregadas	R\$ 1.004,60	R\$ 619,74
Média da renda da ocupação principal das mulheres que trabalham por conta-própria e empregadoras	R\$ 1.236,49	R\$ 624,09
Média da renda da ocupação principal dos homens trabalhadores domésticos	R\$ 425,39	R\$ 267,42
Média da renda da ocupação principal dos homens empregados	R\$ 1.184,59	R\$ 585,72
Média da renda da ocupação principal dos homens que trabalham por conta-própria e empregadores	R\$ 1.871,82	R\$ 788,69
<b>Mediana da renda da ocupação principal e posição na ocupação</b>		

Mediana da renda da ocupação principal das mulheres trabalhadoras domésticas	R\$ 321,49	R\$ 218,62
Mediana da renda da ocupação principal das mulheres empregadas	R\$ 562,61	R\$ 485,46
Mediana da renda da ocupação principal das mulheres que trabalham por conta-própria e empregadoras	R\$ 485,46	R\$ 242,73
Mediana da renda da ocupação principal dos homens trabalhadores domésticos	R\$ 353,64	R\$ 242,73
Mediana da renda da ocupação principal dos homens empregados	R\$ 642,99	R\$ 353,64
Mediana da renda da ocupação principal dos homens que trabalham por conta-própria e empregadores	R\$ 803,73	R\$ 401,87

<b>Renda domiciliar per capita</b>		
Média da renda domiciliar per capita das mulheres	R\$ 664,52	R\$ 347,30
Média da renda domiciliar per capita dos homens	R\$ 662,25	R\$ 336,30
<b>Média da renda domiciliar per capita e raça/cor</b>		
Média da renda domiciliar per capita das mulheres brancas	R\$ 881,64	R\$ 408,80
Média da renda domiciliar per capita das mulheres pardas e pretas	R\$ 385,21	R\$ 229,87
Média da renda domiciliar per capita dos homens brancos	R\$ 897,54	R\$ 390,95
Média da renda domiciliar per capita dos homens pardos e pretos	R\$ 384,64	R\$ 235,26
<b>Renda domiciliar per capita e faixa etária</b>		
Média da renda domiciliar per capita das mulheres até 11 anos	R\$ 387,57	R\$ 255,80
Média da renda domiciliar per capita das mulheres de 12 a 18 anos	R\$ 482,22	R\$ 275,42
Média da renda domiciliar per capita das mulheres de 19 a 59 anos	R\$ 714,18	R\$ 371,79
Média da renda domiciliar per capita das mulheres de 60 anos	R\$ 1.046,35	R\$ 438,41

Média da renda domiciliar per capita dos homens até 11 anos	R\$ 394,10	R\$ 213,12
Média da renda domiciliar per capita dos homens de 12 a 18 anos	R\$ 484,98	R\$ 341,50
Média da renda domiciliar per capita dos homens de 19 a 59 anos	R\$ 733,92	R\$ 357,85
Média da renda domiciliar per capita dos homens de 60 anos	R\$ 1.095,17	R\$ 435,53
<b>Renda domiciliar per capita e escolaridade</b>		
Média da renda domiciliar per capita das mulheres sem instrução (0 ano estudo)	R\$ 360,68	R\$ 219,06
Média da renda domiciliar per capita das mulheres com 12 anos estudo e mais	R\$ 2.124,05	R\$ 1.469,85
Média da renda domiciliar per capita dos homens sem instrução (0 ano estudo)	R\$ 354,79	R\$ 187,92
Média da renda domiciliar per capita dos homens com 12 anos estudo e mais	R\$ 2.437,78	R\$ 1.481,93
<b>Renda domiciliar per capita e posição na ocupação</b>		
Média da renda domiciliar per capita das mulheres trabalhadoras domésticas	R\$ 437,50	R\$ 232,75
Média da renda domiciliar per capita das mulheres empregadas	R\$ 984,31	R\$ 572,35
Média da renda domiciliar per capita das mulheres que trabalham por conta-própria e empregadoras	R\$ 1.242,25	R\$ 769,34
Média da renda domiciliar per capita dos homens trabalhadores domésticos	R\$ 394,39	R\$ 233,92
Média da renda domiciliar per capita dos homens empregados	R\$ 731,58	R\$ 345,82
Média da renda domiciliar per capita dos homens que trabalham por conta-própria e empregadores	R\$ 1.098,81	R\$ 447,82

<b>População abaixo da linha de pobreza (média da renda domiciliar per capita até 1/2 SM)</b>		
<b>Total (Números absolutos)</b>	4.059.862	16.848
<b>Proporção da população total</b>		
Proporção de mulheres com renda média domiciliar per capita até 1/2 SM na população total	28,2%	45,1%
Proporção de homens com renda média domiciliar per capita até 1/2 SM na população total	28,4%	46,7%
<b>População abaixo da linha de pobreza e raça/cor</b>		
Proporção de população branca que tem renda média domiciliar per capita até 1/2 SM no total da população branca	40,6%	58,8%
Proporção de população parda que tem renda média domiciliar per capita até 1/2 SM na população total de pardos e pretos	58,1%	40,6%
<b>População abaixo da linha de pobreza e faixa etária</b>		
Proporção de mulheres até 11 anos que tem renda familiar per capita até 1/2 SM na população total da mesma faixa etária	49,1%	48,4%
Proporção de homens até 11 anos na população que tem renda familiar per capita até 1/2 SM total da mesma faixa etária	50,9%	51,6%
Proporção de mulheres de 12 a 18 anos que tem renda familiar per capita de até 1/2 SM na população total da mesma faixa etária	49,9%	50,1%
Proporção de homens de 12 a 18 anos que tem renda familiar per capita até 1/2 SM na população total da mesma faixa etária	50,1%	49,9%
Proporção de mulheres de 19 a 59 anos que tem renda familiar per capita até 1/2 SM na população total da mesma faixa etária	52,3%	51,4%
Proporção de homens de 19 a 59 anos que tem renda familiar per capita até 1/2 SM na população total da mesma faixa etária	47,7%	48,6%
Proporção de mulheres de 60 anos e mais que tem renda familiar per capita até 1/2 SM na população total da mesma faixa etária	58,6%	53,0%
Proporção de homens de 60 anos e mais que tem renda familiar per capita de até 1/2 SM na população total da mesma faixa etária	41,4%	47,0%

<b>Saúde</b>		
<b>Razão de mortalidade materna (por 100 mil nascidos vivos)</b>		
Taxa de mortalidade materna total	74,33	60,39
<b>Por escolaridade da mãe</b>		
Taxa de mortalidade materna em mães sem instrução (0 ano de estudo)	166,88	-
Taxa de mortalidade materna em mães com 12 anos de estudo ou mais	28,79	-
<b>Por faixa etária da mãe</b>		
Taxa de mortalidade materna em mães com até 19 anos	38,49	-
Taxa de mortalidade materna em mães entre 20 e 39 anos	76,01	-
Taxa de mortalidade materna em mães de 40 a 49 anos	406,91	3571,43
<b>Notas:</b>		
(1) O dado da população total residente foi obtido pelo Censo Demográficos 2000 e pela PNAD 2004		
(2) Os dados de mortalidade foram calculados por uma média de três anos		

<b>Taxa de mortalidade infantil (por mil nascidos vivos)(1)(2)</b>		
Taxa de mortalidade infantil total	19,47	13,89
<b>Por escolaridade da mãe</b>		
Taxa de mortalidade infantil entre mães sem instrução (0 ano de estudo)	83,19	56,60
Taxa de mortalidade infantil entre mães com 12 anos ou mais de estudo)	8,04	6,67
<b>Notas:</b>		
(1) O dado da população total residente foi obtido pelo Censo Demográficos 2000 e pela PNAD 2004		
(2) Os dados de mortalidade foram calculados por uma média de três anos		

<b>Taxa bruta de Mortalidade (por mil habitantes) (1)(2)</b>		
Taxa bruta de Mortalidade total	7,84	7,74
<b>Por sexo</b>		
Taxa bruta de Mortalidade Homens	9,34	9,40
Taxa bruta de Mortalidade Mulheres	6,43	6,06
<b>Por sexo e idade</b>		
Taxa bruta de Mortalidade das mulheres até 11 anos	0,38	0,48
Taxa bruta de Mortalidade das mulheres de 12 a 18 anos	0,47	0,54
Taxa bruta das Mortalidade de mulheres de 19 a 59 anos	2,89	2,36
Taxa bruta de Mortalidade das mulheres de 60 anos ou mais	35,76	31,29
Taxa bruta de Mortalidade dos homens até 11 anos	0,49	0,18

Taxa bruta de Mortalidade dos homens de 12 a 18 anos	1,67	0,82
Taxa bruta de Mortalidade dos homens de 19 a 59 anos	6,66	6,03
Taxa bruta de Mortalidade dos homens de 60 anos ou mais	49,83	44,34
<b>Notas:</b>		
(1) O dado da população total residente foi obtido pelo Censo Demográficos 2000 e pela PNAD 2004		
(2) Os dados de mortalidade foram calculados por uma média de três anos		

<b>Violência</b>		
<b>Taxa de Homicídios por 100 mil habitantes (1)(2)</b>		
Taxa de Homicídios total	50,79	25,37
<b>Por sexo</b>		
Taxa de Homicídios Homens	97,65	47,94
Taxa de Homicídios Mulheres	7,34	3,56
<b>Por sexo e idade</b>		
Taxa de Homicídios de mulheres até 11 anos	2,18	-
Taxa de Homicídios de mulheres de 12 a 18 anos	9,29	-
Taxa de Homicídios de Mulheres de 19 a 59 anos	8,88	6,56
Taxa de Homicídios de Mulheres de 60 anos ou mais	2,84	-
Taxa de Homicídios de homens até 11 anos	1,04	-
Taxa de Homicídios de homens de 12 a 18 anos	92,91	-

Taxa de Homicídios de homens de 19 a 59 anos	133,30	76,29
Taxa de Homicídios de homens de 60 anos ou mais	24,28	56,49
<b>Notas:</b>  (1) O dado da população total residente foi obtido pelo Censo Demográficos 2000 e na PNAD 2004  (2) Os homicídios foram calculados por uma média de três anos		

## São João da Barra

### Comentários padronizados

O Município de São João da Barra, pertencente à Região do Norte Fluminense, graças ao IDHM de 0,723 ocupava em 2000 a 53ª posição entre os municípios do Estado do Rio de Janeiro no ranking construído com base nesse indicador. Sua participação na população do estado era de 0,19%.

Nesse município há predomínio de população urbana (71%); há equilíbrio na proporção de homens e mulheres; a distribuição etária da população feminina é semelhante à do estado com uma maioria adulta, seguida pelas crianças e pelos adolescentes e finalmente pelas idosas (11%), igual à média estadual.

As mulheres do município representam 97% das pessoas que ocupam a posição de cônjuge em suas famílias, ainda que 22% do total de pessoas de referência nas suas famílias sejam mulheres; têm em média 2,97 filhos, 4,22 anos de estudo e representam 31% da população ocupada, a maior parte na condição de empregadas (49%); ganhavam em 2000 em mediana R\$239,34 em sua ocupação principal, significando 78% do que ganhavam os homens; sua renda domiciliar média *per capita* era de R\$286,89; a proporção de mulheres pobres na população total era de 50% valor muito acima da média estadual.

Em 2000, em cada 100 mil crianças nascidas vivas no município, 72,83 mães morriam até 42 dias após o término da gravidez, devido a causas ligadas à gravidez, ao parto e ao puerpério; já a taxa de mortalidade infantil mostrava que em cada 1000 nascidos vivos, 25,49 vinham a falecer no primeiro ano de vida, sendo as chances de isso ocorrer muito maiores para aqueles cujas mães não tinham instrução. A taxa bruta de mortalidade era de 6,71 por mil habitantes, inferior à do estado e diferenciada entre homens e mulheres. A taxa de homicídios total por 100 mil habitantes era em média de 8,43.

Dados em 2000

Indicadores	ESTADO	SÃO JOÃO DA BARRA
<b>DEMOGRAFIA</b>		
<b>População Total (números absolutos)</b>	14.392.106	27.682
<b>Por sexo</b>		
Proporção de Homens	47,9%	49,9%
Proporção de mulheres	52,1%	50,1%
<b>Por situação do domicílio</b>		
Proporção da população urbana na população total	96,0%	70,9%
Proporção da população rural na população total	4,0%	29,1%
<b>Por faixa etária</b>		
Proporção de mulheres até 11 anos	20,1%	21,1%
Proporção de mulheres de 12 a 18 anos	12,3%	13,7%
Proporção de mulheres de 19 a 59 anos	56,9%	54,6%
Proporção de mulheres de 60 anos	10,7%	10,6%
<b>Por raça/cor</b>		
Proporção de mulheres na população branca	53,1%	50,9%
Proporção de mulheres na população de pardos e pretos	50,8%	48,6%

<b>Nº médio de filhos por mulher</b>		
Nº médio de filhos por mulher	2,56	2,97
<b>Por raça/cor</b>		
Nº médio de filhos de mulheres brancas	2,44	2,98
Nº médio de filhos de mulheres pardas e pretas	2,71	2,88
<b>Por renda da ocupação principal</b>		
Nº médio de filhos de mulheres que ganham até 1 SM	2,61	2,60
Nº médio de filhos de mulheres que ganham mais de 1 SM	2,10	2,45
<b>Por escolaridade</b>		
Nº médio de filhos de mulheres sem instrução (0 ano estudo)	4,17	5,10
Nº médio de filhos de mulheres com 12 anos e mais de estudo	1,84	2,02
<b>Por posição na ocupação</b>		
Nº médio de filhos de mulheres trabalhadoras domésticas	2,63	2,55
Nº médio de filhos de mulheres empregadas	1,99	2,29
Nº médio de filhos de mulheres que trabalham por conta-própria e empregadoras	2,30	2,87

<b>Posição na família</b>		
Proporção mulheres chefes de família no total de chefes	32,2%	21,7%
Proporção de mulheres cônjuges no total de cônjuges	91,5%	97,0%

<b>EDUCAÇÃO</b>		
<b>Nº médio de anos de estudo</b>		
Nº médio de anos de estudo dos homens	5,78	3,74
Nº médio de anos de estudo das mulheres	5,92	4,22
<b>Por raça/cor</b>		
Nº médio de anos de estudo dos homens brancos	6,53	3,75
Nº médio de anos de estudo dos homens pardos e pretos	4,91	3,75
Nº médio de anos de estudo das mulheres brancas	6,66	4,26
Nº médio de anos de estudo das mulheres pardas e pretas	4,99	4,12
<b>Por renda da ocupação principal</b>		
Nº médio de anos de estudo dos homens que ganham até 1 SM	5,25	3,38
Nº médio de anos de estudo dos homens que ganham mais de 1 SM	8,15	5,42
Nº médio de anos de estudo das mulheres que ganham até 1 SM	5,92	4,67
Nº médio de anos de estudo das mulheres que ganham mais do que 1 SM	9,44	8,08

<b>Por posição na ocupação</b>		
Nº médio de anos de estudo dos homens trabalhadores domésticos	3,94	3,33
Nº médio de anos de estudo das mulheres trabalhadoras domésticas	4,79	4,35
Nº médio de anos de estudo dos homens empregados	7,96	5,31
Nº médio de anos de estudo das mulheres empregadas	10,04	8,14
Nº médio de anos de estudo dos homens que trabalham por conta-própria e empregadores	7,66	4,04
Nº médio de anos de estudo das mulheres que trabalham por conta-própria e empregadoras	8,66	5,52

<b>TRABALHO E RENDA</b>		
Homens ocupados (Nºabsoluto)	3.223.903	6.725
Mulheres ocupadas (Nºabsoluto)	2.110.069	3.058
Proporção de mulheres ocupadas na população total	14,7%	11,0%
Proporção de homens ocupados na população total	22,4%	24,3%
Proporção de mulheres ocupadas na população ocupada	39,6%	31,3%
Proporção de homens ocupados na população ocupada	60,4%	68,7%
<b>Posição na ocupação principal</b>		
Proporção de mulheres trabalhadoras domésticas no total de mulheres ocupadas	20,6%	25,8%
Proporção de mulheres empregadas no total de mulheres ocupadas	57,5%	49,4%
Proporção de mulheres que trabalham por conta-própria e empregadoras no total de mulheres ocupadas	19,9%	20,0%

Proporção de mulheres trabalhadoras domésticas no total de trabalhadores domésticos	89,9%	77,4%
Proporção de mulheres empregadas no total de empregados	36,2%	29,7%
Proporção de mulheres que trabalham por conta-própria e empregadoras no total de conta-própria e empregadores	32,1%	19,4%
<b>Faixas de renda da ocupação principal (deflacionada com base em 2006)</b>		
Proporção de mulheres sobre o total de pessoas ocupadas que ganham até 1 SM	53,7%	38,2%
Proporção de mulheres sobre o total de pessoas ocupadas que ganham mais de 1 SM	37,0%	27,3%
Proporção de mulheres ocupadas que ganha até 1 SM, sobre o total de mulheres ocupadas	21,0%	44,6%
Proporção de mulheres ocupadas que ganha mais de 1 SM, sobre o total de mulheres ocupadas	79,0%	55,4%
<b>Média da renda da ocupação principal</b>		
Média da renda das mulheres na ocupação principal	R\$ 899,21	R\$ 378,49
Média da renda dos homens na ocupação principal	R\$ 1.356,01	R\$ 593,63
<b>Mediana da renda da ocupação principal</b>		
Mediana da renda das mulheres na ocupação principal	R\$ 482,24	R\$ 289,34
Mediana da renda dos homens na ocupação principal	R\$ 659,06	R\$ 369,72
<b>Média da renda da ocupação principal e raça/cor</b>		
Média da renda da ocupação principal das mulheres brancas	R\$ 1.145,87	R\$ 393,51
Média da renda da ocupação principal das mulheres pardas e pretos	R\$ 575,12	R\$ 348,15
Média da renda da ocupação principal dos homens brancos	R\$ 1.760,09	R\$ 652,87
Média da renda da ocupação principal dos homens pardos e pretos	R\$ 857,16	R\$ 492,45

<b>Mediana da renda da ocupação principal e raça/cor</b>		
Mediana da renda da ocupação principal das mulheres brancas	R\$ 562,61	R\$ 321,49
Mediana da renda da ocupação principal das mulheres pardas e pretos	R\$ 401,87	R\$ 242,73
Mediana da renda da ocupação principal dos homens brancos	R\$ 803,73	R\$ 401,87
Mediana da renda da ocupação principal dos homens pardos e pretos	R\$ 562,61	R\$ 353,64
<b>Média da renda da ocupação principal e faixa etária</b>		
Média da renda da ocupação principal das mulheres até 11 anos	R\$ 258,69	.
Média da renda da ocupação principal das mulheres de 12 a 18 anos	R\$ 277,38	R\$ 155,43
Média da renda da ocupação principal das mulheres de 19 a 59 anos	R\$ 925,41	R\$ 397,46
Média da renda da ocupação principal das mulheres de 60 anos e mais	R\$ 925,82	R\$ 214,52
Média da renda da ocupação principal dos homens 11 anos	R\$ 181,12	.
Média da renda da ocupação principal dos homens de 12 a 18 anos	R\$ 300,58	R\$ 199,97
Média da renda da ocupação principal dos homens de 19 a 59 anos	R\$ 1.375,01	R\$ 645,81
Média da renda da ocupação principal dos homens de 60 anos e mais	R\$ 1.932,82	R\$ 369,40
<b>Mediana da renda da ocupação principal e faixa etária</b>		
Mediana da renda da ocupação principal das mulheres até 11 anos	R\$ 80,37	.
Mediana da renda da ocupação principal das mulheres de 12 a 18 anos	R\$ 242,73	R\$ 120,56
Mediana da renda da ocupação principal das mulheres de 19 a 59 anos	R\$ 482,24	R\$ 321,49
Mediana da renda da ocupação principal das mulheres de 60 anos e mais	R\$ 417,94	R\$ 242,73

Mediana da renda da ocupação principal dos homens 11 anos	R\$ 64,30	.
Mediana da renda da ocupação principal dos homens de 12 a 18 anos	R\$ 242,73	R\$ 241,12
Mediana da renda da ocupação principal dos homens de 19 a 59 anos	R\$ 723,36	R\$ 401,87
Mediana da renda da ocupação principal dos homens de 60 anos e mais	R\$ 723,36	R\$ 242,73
<b>Média da renda da ocupação principal e escolaridade</b>		
Média da renda da ocupação principal das mulheres sem instrução (0 ano estudo)	R\$ 386,80	R\$ 187,45
Média da renda da ocupação principal das mulheres com 12 anos estudo e mais	R\$ 2.144,83	R\$ 820,02
Média da renda da ocupação principal dos homens sem instrução (0 ano estudo)	R\$ 550,70	R\$ 354,72
Média da renda da ocupação principal dos homens com 12 anos estudo e mais	R\$ 3.912,87	R\$ 3.012,69
<b>Mediana da renda da ocupação principal e escolaridade</b>		
Mediana da renda da ocupação principal das mulheres sem instrução (0 ano estudo)	R\$ 257,20	R\$ 160,75
Mediana da renda da ocupação principal das mulheres com 12 anos estudo e mais	R\$ 1.446,72	R\$ 723,36
Mediana da renda da ocupação principal dos homens sem instrução (0 ano estudo)	R\$ 401,87	R\$ 242,73
Mediana da renda da ocupação principal dos homens com 12 anos estudo e mais	R\$ 2.411,20	R\$ 1.928,96
<b>Média da renda da ocupação principal e posição na ocupação</b>		
Média da renda da ocupação principal das mulheres trabalhadoras domésticas	R\$ 365,60	R\$ 213,06
Média da renda da ocupação principal das mulheres empregadas	R\$ 1.004,60	R\$ 496,53
Média da renda da ocupação principal das mulheres que trabalham por conta-própria e empregadoras	R\$ 1.236,49	R\$ 390,88
Média da renda da ocupação principal dos homens trabalhadores domésticos	R\$ 425,39	R\$ 307,75

Média da renda da ocupação principal dos homens empregados	R\$ 1.184,59	R\$ 619,89
Média da renda da ocupação principal dos homens que trabalham por conta-própria e empregadores	R\$ 1.871,82	R\$ 605,74
<b>Mediana da renda da ocupação principal e posição na ocupação</b>		
Mediana da renda da ocupação principal das mulheres trabalhadoras domésticas	R\$ 321,49	R\$ 242,73
Mediana da renda da ocupação principal das mulheres empregadas	R\$ 562,61	R\$ 369,72
Mediana da renda da ocupação principal das mulheres que trabalham por conta-própria e empregadoras	R\$ 485,46	R\$ 273,27
Mediana da renda da ocupação principal dos homens trabalhadores domésticos	R\$ 353,64	R\$ 242,73
Mediana da renda da ocupação principal dos homens empregados	R\$ 642,99	R\$ 385,79
Mediana da renda da ocupação principal dos homens que trabalham por conta-própria e empregadores	R\$ 803,73	R\$ 385,79

<b>Renda domiciliar per capita</b>		
Média da renda domiciliar per capita das mulheres	R\$ 664,52	R\$ 286,89
Média da renda domiciliar per capita dos homens	R\$ 662,25	R\$ 280,85
<b>Média da renda domiciliar per capita e raça/cor</b>		
Média da renda domiciliar per capita das mulheres brancas	R\$ 881,64	R\$ 316,99
Média da renda domiciliar per capita das mulheres pardas e pretas	R\$ 385,21	R\$ 223,54
Média da renda domiciliar per capita dos homens brancos	R\$ 897,54	R\$ 307,11
Média da renda domiciliar per capita dos homens pardos e pretos	R\$ 384,64	R\$ 231,30

<b>Renda domiciliar per capita e faixa etária</b>		
Média da renda domiciliar per capita das mulheres até 11 anos	R\$ 387,57	R\$ 210,61
Média da renda domiciliar per capita das mulheres de 12 a 18 anos	R\$ 482,22	R\$ 211,72
Média da renda domiciliar per capita das mulheres de 19 a 59 anos	R\$ 714,18	R\$ 291,93
Média da renda domiciliar per capita das mulheres de 60 anos	R\$ 1.046,35	R\$ 502,82
Média da renda domiciliar per capita dos homens até 11 anos	R\$ 394,10	R\$ 208,70
Média da renda domiciliar per capita dos homens de 12 a 18 anos	R\$ 484,98	R\$ 181,37
Média da renda domiciliar per capita dos homens de 19 a 59 anos	R\$ 733,92	R\$ 313,87
Média da renda domiciliar per capita dos homens de 60 anos	R\$ 1.095,17	R\$ 395,97
<b>Renda domiciliar per capita e escolaridade</b>		
Média da renda domiciliar per capita das mulheres sem instrução (0 ano estudo)	R\$ 360,68	R\$ 226,40
Média da renda domiciliar per capita das mulheres com 12 anos estudo e mais	R\$ 2.124,05	R\$ 1.131,13
Média da renda domiciliar per capita dos homens sem instrução (0 ano estudo)	R\$ 354,79	R\$ 210,66
Média da renda domiciliar per capita dos homens com 12 anos estudo e mais	R\$ 2.437,78	R\$ 1.217,81
<b>Renda domiciliar per capita e posição na ocupação</b>		
Média da renda domiciliar per capita das mulheres trabalhadoras domésticas	R\$ 437,50	R\$ 216,04
Média da renda domiciliar per capita das mulheres empregadas	R\$ 984,31	R\$ 474,31
Média da renda domiciliar per capita das mulheres que trabalham por conta-própria e empregadoras	R\$ 1.242,25	R\$ 326,95
Média da renda domiciliar per capita dos homens trabalhadores domésticos	R\$ 394,39	R\$ 258,21

Média da renda domiciliar per capita dos homens empregados	R\$ 731,58	R\$ 316,14
Média da renda domiciliar per capita dos homens que trabalham por conta-própria e empregadores	R\$ 1.098,81	R\$ 324,81

<b>População abaixo da linha de pobreza (média da renda domiciliar per capita até 1/2 SM)</b>		
<b>Total (Números absolutos)</b>	4.059.862	14.066
<b>Proporção da população total</b>		
Proporção de mulheres com renda média domiciliar per capita até 1/2 SM na população total	28,2%	50,2%
Proporção de homens com renda média domiciliar per capita até 1/2 SM na população total	28,4%	51,6%
<b>População abaixo da linha de pobreza e raça/cor</b>		
Proporção de população branca que tem renda média domiciliar per capita até 1/2 SM no total da população branca	40,6%	64,0%
Proporção de população parda que tem renda média domiciliar per capita até 1/2 SM na população total de pardos e pretos	58,1%	35,2%
<b>População abaixo da linha de pobreza e faixa etária</b>		
Proporção de mulheres até 11 anos que tem renda familiar per capita até 1/2 SM na população total da mesma faixa etária	49,1%	49,3%
Proporção de homens até 11 anos na população que tem renda familiar per capita até 1/2 SM total da mesma faixa etária	50,9%	50,7%
Proporção de mulheres de 12 a 18 anos que tem renda familiar per capita de até 1/2 SM na população total da mesma faixa etária	49,9%	47,7%
Proporção de homens de 12 a 18 anos que tem renda familiar per capita até 1/2 SM na população total da mesma faixa etária	50,1%	52,3%
Proporção de mulheres de 19 a 59 anos que tem renda familiar per capita até 1/2 SM na população total da mesma faixa etária	52,3%	51,0%
Proporção de homens de 19 a 59 anos que tem renda familiar per capita até 1/2 SM na população total da mesma faixa etária	47,7%	49,0%
Proporção de mulheres de 60 anos e mais que tem renda familiar per capita até 1/2 SM na população total da mesma faixa etária	58,6%	50,1%

Proporção de homens de 60 anos e mais que tem renda familiar per capita de até 1/2 SM na população total da mesma faixa etária	41,4%	49,9%
--	-------	-------

<b>Saúde</b>		
<b>Razão de mortalidade materna (por 100 mil nascidos vivos)</b>		
Taxa de mortalidade materna total	74,33	72,83
<b>Por escolaridade da mãe</b>		
Taxa de mortalidade materna em mães sem instrução (0 ano de estudo)	166,88	-
Taxa de mortalidade materna em mães com 12 anos de estudo ou mais	28,79	-
<b>Por faixa etária da mãe</b>		
Taxa de mortalidade materna em mães com até 19 anos	38,49	-
Taxa de mortalidade materna em mães entre 20 e 39 anos	76,01	99,90
Taxa de mortalidade materna em mães de 40 a 49 anos	406,91	-
<b>Notas:</b>		
(1) O dado da população total residente foi obtido pelo Censo Demográficos 2000 e pela PNAD 2004		
(2) Os dados de mortalidade foram calculados por uma média de três anos		

<b>Taxa de mortalidade infantil (por mil nascidos vivos)(1)(2)</b>		
Taxa de mortalidade infantil total	19,47	25,49
<b>Por escolaridade da mãe</b>		
Taxa de mortalidade infantil entre mães sem instrução (0 ano de estudo)	83,19	66,67
Taxa de mortalidade infantil entre mães com 12 anos ou mais de estudo)	8,04	7,35
<b>Notas:</b>		
(2) O dado da população total residente foi obtido pelo Censo Demográficos 2000 e pela PNAD 2004		
(2) Os dados de mortalidade foram calculados por uma média de três anos		

<b>Taxa bruta de Mortalidade (por mil habitantes) (1)(2)</b>		
Taxa bruta de Mortalidade total	7,84	6,71
<b>Por sexo</b>		
Taxa bruta de Mortalidade Homens	9,34	7,36
Taxa bruta de Mortalidade Mulheres	6,43	6,01
<b>Por sexo e idade</b>		
Taxa bruta de Mortalidade das mulheres até 11 anos	0,38	0,35
Taxa bruta de Mortalidade das mulheres de 12 a 18 anos	0,47	0,18
Taxa bruta das Mortalidade de mulheres de 19 a 59 anos	2,89	2,29
Taxa bruta de Mortalidade das mulheres de 60 anos ou mais	35,76	40,02

Taxa bruta de Mortalidade dos homens até 11 anos	0,49	0,79
Taxa bruta de Mortalidade dos homens de 12 a 18 anos	1,67	0,34
Taxa bruta de Mortalidade dos homens de 19 a 59 anos	6,66	4,28
Taxa bruta de Mortalidade dos homens de 60 anos ou mais	49,83	42,04
<b>Notas:</b>  (1) O dado da população total residente foi obtido pelo Censo Demográficos 2000 e pela PNAD 2004  (2) Os dados de mortalidade foram calculados por uma média de três anos		

<b>Violência</b>		
<b>Taxa de Homicídios por 100 mil habitantes (1)(2)</b>		
Taxa de Homicídios total	50,79	8,43
<b>Por sexo</b>		
Taxa de Homicídios Homens	97,65	16,89
Taxa de Homicídios Mulheres	7,34	-
<b>Por sexo e idade</b>		
Taxa de Homicídios de mulheres até 11 anos	2,18	-
Taxa de Homicídios de mulheres de 12 a 18 anos	9,29	-
Taxa de Homicídios de Mulheres de 19 a 59 anos	8,88	-
Taxa de Homicídios de Mulheres de 60 anos ou mais	2,84	-
Taxa de Homicídios de homens até 11 anos	1,04	-

Taxa de Homicídios de homens de 12 a 18 anos	92,91	16,80
Taxa de Homicídios de homens de 19 a 59 anos	133,30	27,02
Taxa de Homicídios de homens de 60 anos ou mais	24,28	-
<b>Notas:</b>  (1) O dado da população total residente foi obtido pelo Censo Demográficos 2000 e na PNAD 2004  (2) Os homicídios foram calculados por uma média de três anos		