



Rio de Janeiro

TRABALHO E

EMPREENDEDORISMO

da MULHER

1ª Avaliação Semestral

25/01/08



Rio de Janeiro

Trabalho e

Empreendedorismo
da Mulher

Municípios atendidos em 2007



289
mulheres
capacitadas
em 4 cursos
diferentes

(80%
participaram
dos 4
módulos)

535
participantes
de 5
seminários

(54% nos
cursos)

Planejamento e monitoramento sistemáticos

- Criação de comitês (Responsabilidade Social, Gênero, Captação de Recursos e Parcerias, Capacitação, Comunicação e Marketing, Gestão).
- Elaboração de Estatuto e Regimento Interno.
- Registro da associação no cartório.



Rio de JANEIRO

TRABALHO E

EMPREENDEDORISMO
da MULHER



Criação do Espaço AMEAS, para exposição de produtos todo segundo sábado do mês.

Organização de evento para o Dia Internacional da Mulher.

- 1ª turma a ser realizada no país dos cursos Determinação Empreendedora e Mulher Empreendedora.

Reunião de matricialidade com projetos e produtos do Sebrae/RJ:

- Realização de evento para comerciantes locais sobre Educação Fiscal, com a Receita Federal, e Unidade de Políticas Públicas do Sebrae/RJ.
- Participação da Francal, feira de calçados em São Paulo, junto com missão de empresários do Sebrae/RJ.



Persuasão e rede de contatos

Realização de primeiro encontro de integração com o núcleo de mulheres empreendedoras de Cabo Frio.



Entrega do modelo de convênio para que a AMEAS execute os cursos do Sebrae/RJ em Saquarema.

Disposição para correr riscos calculados

Espaço no poder: a associada Layla Garrido virá como candidata à vereadora nas próximas eleições.

Segundo pesquisa divulgada recentemente pelo Estado/Ipsos, eventuais preconceitos do eleitorado brasileiro a candidatas mulheres são menores do que se imaginava. Para **58%** do eleitorado, a participação da mulher na política "é menor do que deveria ser", e para **67%** dos eleitores, "se a participação política da mulher fosse maior, o nível da política seria melhor".

Núcleo de Mulheres Empreendedoras de Cabo Frio

Exigência de Qualidade e Eficiência



- As mulheres que fazem parte do Espaço Cultural de Cabo Frio conseguiram ser “agentes de mudança” para a revitalização do local.
- Organização de evento para o Dia Internacional da Mulher.

- Os colares produzidos por duas participantes do grupo foram utilizados pelas recepcionistas do Espaço Sebrae no Casa Cor 2007.





Rio de JANEIRO

TRABALHO E

EMPREENDEDORISMO
da MULHER

- Criação de quatro comitês – Gestão, Marketing, Articulação e Capacitação.



Dinah estava em depressão, quando tomou conhecimento do Programa pela TV. Procurou o Sebrae/RJ, foi chamada para participar dos cursos e sua vida mudou – deixou de tomar remédios, investiu numa linha indígena de bijuterias e triplicou suas vendas.



Como Cheguei



Como Sai





Rio de JANEIRO

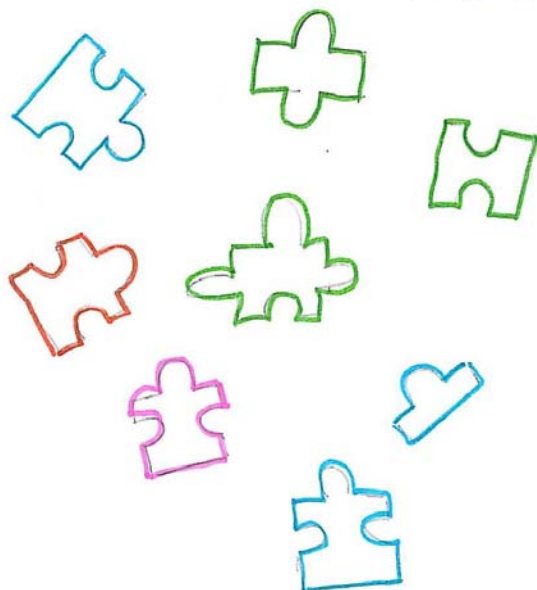
TRABALHO E

EMPREENDEDORISMO
da MULHER

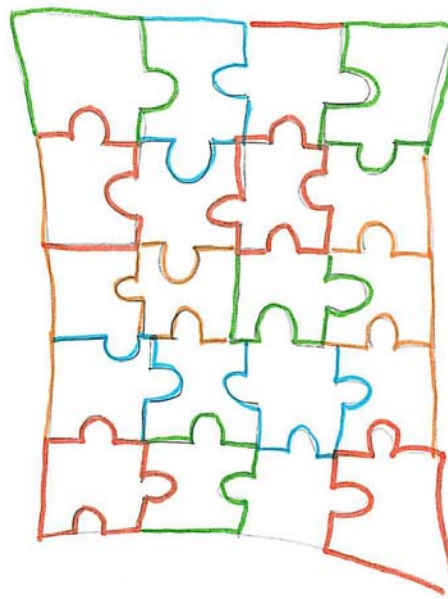
Núcleo de Mulheres Empreendedoras de Cabo Frio

Eloíse Maciel - 14/9/2007 Cabo Frio

MONTAR QUEBRA CABEÇA DA VIDA !



COMO CHEGUEI !



COMO ESTOU SAINDO !

COM CALMA E ESTRATÉGIA COMECEI A MONTAR MINHA
HISTÓRIA COMO EMPREENDEDORA APOIADA PELO SEBRAE

Núcleo de Mulheres Empreendedoras de Campo Grande

Busca de oportunidades e iniciativa

Já no seminário, duas das participantes – uma empresária de MPE e outra artesã independente – conseguiram juntar-se a um grupo e participar da Feira de Arte e Iniciativa Solidária em Laranjeiras.

Curso AE a ser realizado em fevereiro.

• **Parceiros locais:** Estácio de Sá West Shopping e FEUC



**Programa do Setor
incentiva o espírito
empreendedor feminino
em Campo Grande**

n São Paulo Grande, 14. em
diagrama post-hoc que tem como
eixo, do topo para baixo, os
níveis de 100, 90, 80, 70, 60,
50, 40, 30, 20, 10, 0. "Agradecer a
matemática!" Mas não vale a
pena porque não é isso que os
estatísticos dizem: o erro é im-
portante. O importante é
fazer a matemática para obter
os resultados desejados.

Em 2006, com modificações de texto e pontuação, iniciou-se o "Programa 100 Títulos" e o reconhecimento das seguintes obras: Livro para Criança (reeditado em 2004, após 100 anos), após ter ficado sem ser publicado no longo de 1001 reedições por editorações diferentes, talvez mais relevante por isso mesmo. A iniciativa tem como propósito a Sociedade Nacional de Literatura para a Infância do Brasil e da Universidade de Brasília, e a Secretaria de Cultura do Estado de Brasília.

Inputs: a group of people who do the collecting of plants and animals, the museum, the university, the government, and the public.

[illegible]

Domestic is important. As soon as domestic operations start, you are not even allowed to profit the company outside the United States.

— *Moltes moltes vegues* s'ha parlat de la importància del paper que els mitjans de comunicació tenen en la qualitat de la vida social i en la integració social de la ciutadania, que és la funció principal dels mitjans de comunicació: informar, educar i divertir. És important la vinculació de tots aquests aspectes.

Alcune figure, come due per cento, un programma di ricerca, e altri, l'industria che si trova a essere un'industria.

... Não sempre conseguimos ter leituras tão óbvias de interesse a ele, pois muitas de suas ideias são contraditórias, talvez porque, mesmo nos exemplos mais simples, não temos a liberdade de ignorar o que ele quis dizer, mas apenas o que ele quis fazer.

Others report no true time pressure associated with the 10-minute format, as well as a need to extend the time to include the routine of fundamental good research as much as time to write the paper.

[illegible]

Il sistema, nato nel 1995, è un programma di cooperazione tra le università italiane e le università americane, che ha lo scopo di promuovere la ricerca scientifica e la formazione di ricercatori. Il progetto è finanziato dalla National Science Foundation e dalla European Union. A seguito dell'adesione al programma, le università italiane hanno ottenuto una serie di vantaggi, tra cui la possibilità di partecipare a progetti di ricerca congiunti, di inviare ricercatori e studenti in visita, e di ricevere finanziamenti per la ricerca.

Núcleo de Mulheres Empreendedoras de Barra Mansa

Independência e auto-confiança

- O grupo planeja um evento para o Dia Internacional da Mulher, além de estarem motivadas a criar a AME-BM – Associação de Mulheres Empreendedoras de Barra Mansa.
- Uma das participantes, a Maju, da COOMTUCI – Coop. De Mulheres Trabalho União e Cidadania, enviou um projeto para o programa Desenvolvimento e Cidadania, da Petrobrás.
- **Parceiros locais:** UBM, ACIAP e Prefeitura Municipal de Barra Mansa.



Núcleo de Mulheres Empreendedoras de Itaguaí

Busca de Informações

Um grupo de artesãs que participa do Programa confecciona bolsas com banners, em uma iniciativa original que preserva o meio-ambiente. Elas levaram seus produtos no dia do seminário e no primeiro curso tiveram a iniciativa de pedir banners que o Sebrae/RJ não utiliza mais.

- **Parceiros locais:** Sindicato Rural de Itaguaí, CDL e Prefeitura Municipal de Itaguaí



Núcleo de Mulheres Empreendedoras de São Gonçalo

- A TV FUTURA visitou o curso Determinação Empreendedora e pretende fazer uma intensa divulgação do Programa este ano.
- O grupo está se reunindo atualmente na casa de uma das participantes.



Parceiros locais: Universo, Estácio de Sá e Prefeitura Municipal de São Gonçalo.



Rio de Janeiro

TRABALHO E

EMPREENDEDORISMO

da MULHER

“Ao chegar estava me sentindo insegura, como um peixinho fora d’água. Nesses três dias cresci tanto, que sou capaz de nadar como um tubarão”.

Depoimento de uma participante
no curso *Determinação
Empreendedora*



Núcleo de Mulheres Empreendedoras de Itaperuna

Persistência

•As participantes de municípios como Varre-Sai, Natividade e outros encontraram dificuldades financeiras para se deslocar e estão negociando, junto aos CRAS e Governo do Estado, para receber vale-transporte. Por isso, o último curso (AE) foi adiado.



•**Parceiros locais:** Prefeitura Municipal de Itaperuna

Desafios para 2008

Acompanhamento e matricialidade dos projetos e produtos do Sebrae/RJ nos núcleos:

- Saquarema (AMEAS)
- Cabo Frio

Integração entre a AMEAS e o núcleo de Cabo Frio.

Oficinas de Direcionamento Estratégico, monitoramento e acompanhamento, promovendo a matricialidade nos seguintes núcleos:

Campo - Barra Mansa - Itaguaí - São Gonçalo - Itaperuna

Novos núcleos:

- **5/3/08:** VI Seminário Mulher e Empreendedorismo – **Nova Friburgo**
- **26/3/08:** VII Seminário Mulher e Empreendedorismo – **Campos**
- **23/4/08:** VIII Seminário Mulher e Empreendedorismo – **Três Rios**
- **7/5/08:** IX Seminário Mulher e Empreendedorismo – **Angra dos Reis**
- **14/5/08:** X Seminário Mulher e Empreendedorismo – **Nova Iguaçu**

Previsão de término da fase de capacitação:

- **Nova Friburgo** – Aprender a Empreender previsto para terminar no dia 9/5.
- **Campos** - Aprender a Empreender previsto para terminar no dia 30/5.
- **Três Rios** - Aprender a Empreender previsto para terminar no dia 27/6.
- **Angra dos Reis** - Aprender a Empreender previsto para terminar no dia 4/7.
- **Nova Iguaçu** - Aprender a Empreender previsto para terminar no dia 18/7.

- Realização de dois encontros regionais com rodada de negócios.
- Realização de palestra de gênero para funcionários do Sebrae/RJ e para os núcleos.
- Fórum Online para as Mulheres Empreendedoras

- Uso do boletim [Visão do Empreendedor](#) para divulgar o Programa e captar potenciais participantes.
- Ações de Acesso a Mercado: Fashion Business, Casa Cor, Centro de Referência do Artesanato Brasileiro.
- Realização de Oficina de Design.
- Aplicação de pesquisa de impacto.



Rio de Janeiro

TRABALHO E

EMPREENDEDORISMO
da MULHER

